



25 Años y un millón y medio de ¡gracias!
Rodrigo Alonso Alcalde 3

Exposiciones 4

Ciencia 8

Los cráneos de la Sima de los Huesos: un puzzle de cientos
de miles de años (instrucciones no incluidas)
Ana Pantoja Pérez

Ciclo: El valor del patrimonio. 50 años de *Hispania Nostra*

Jornadas Evolución Humana y Neurociencia

Cultura 18

Ciclo: Jueves Acústicos

Cine: Menditour

Especial 15/25 24

El museo ilustrado

Entrevista con Mauricio Antón

Territorio Sierra de Atapuerca 36

Infantil 40

¿Cómo sabemos la edad de un resto arqueológico? (1)
María de la Fuente

Calendario 46

Columnistas

El mundo de las maravillas
Nagore Suárez 13

Sobre peso
Juan Luis Arsuaga 16

Un algoritmo contra la bondad
Eva Baroja 18

Lo grande y lo pequeño
Ayanta Barilli Drago 23

Hay alternativas a las carreras STEM
Antonio José Mencía Gullón 50



Portada de **Mauricio Antón**.

No siempre fuimos los únicos humanos
y la mirada al otro, hoy como ayer, oscila
entre la desconfianza y la curiosidad.

RODRIGO ALONSO ALCALDE
DIRECTOR GERENTE DEL MEH

25 Años y un millón y medio de ¡gracias!

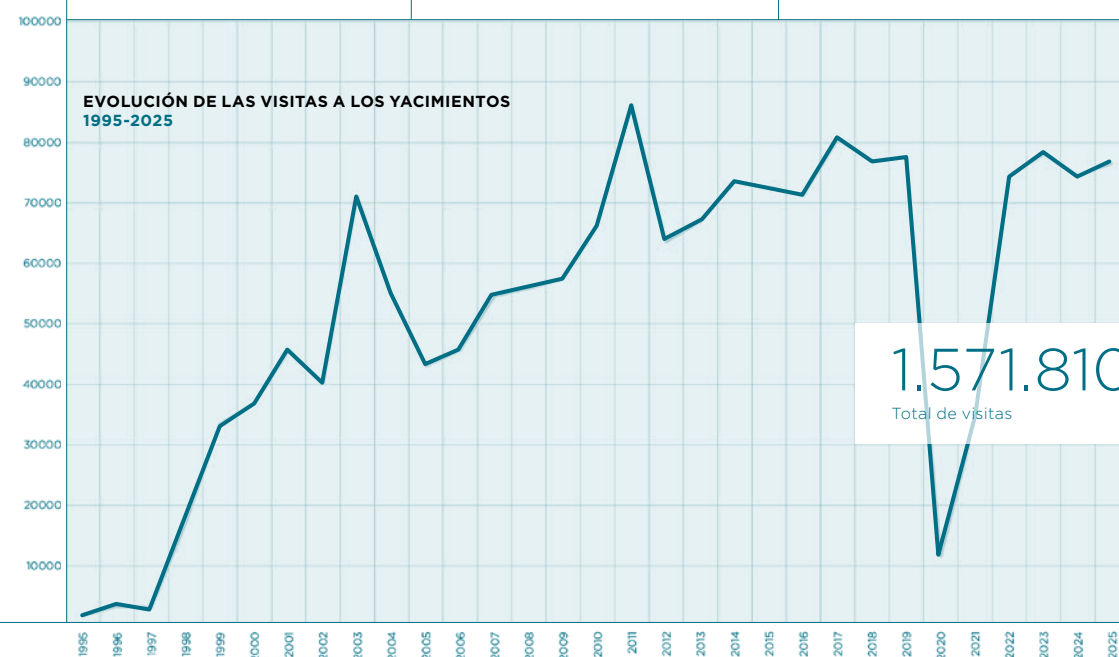
El pasado mes de noviembre se conmemoró el veinticinco aniversario de la declaración de Patrimonio Mundial de los yacimientos de la Sierra de Atapuerca. Si bien es cierto, el recorrido de este reconocimiento comenzó muchos años antes y en él tuvo bastante que ver la estrategia de socialización del conocimiento que se diseñó desde el Equipo de Investigación de Atapuerca, y que permitió situar a los yacimientos a la vanguardia de la divulgación científica de nuestro país. Bajo este modelo y con la colaboración de la Junta de Castilla y León se fueron construyendo en el entorno de los yacimientos toda una serie de infraestructuras que permitieron dar a conocer

los continuos descubrimientos que se iban produciendo.

- 1993 Aula Arqueológica Emiliano Aguirre en Ibeas de Juarros.
- 1999 Fundación Atapuerca.
- 2001 Parque Arqueológico en Atapuerca.
- 2011 Centro de Acceso a los Yacimientos de Ibeas de Juarros (CAYAC).
- 2012 Centro de Arqueología Experimental de Atapuerca (CAREX).

Pero la piedra angular de este modelo divulgativo no se encuentra ni en las instalaciones ni en los fósiles, sino en los educadores que, día a día y a pie de los yacimientos, se dedican a explicar a los visitantes el legado científico que la Sierra de Ata-

puerca sigue generando. Desde los comienzos en la década de los noventa con la Asociación de Amigos del Hombre de Ibeas y Atapuerca (ACAHIA) hasta la actual Fundación Atapuerca, pasando por Paleorama, Arqueocio, Schola Didáctica Activa o Sierra Activa, siempre se ha tenido en cuenta el papel protagonista que debe tener el educador como nexo de unión entre los científicos y los visitantes. Gracias a su trabajo el millón y medio de personas que se han acercado a la Trinchera del Ferrocarril han podido sumergirse en un viaje mágico a nuestro pasado, donde han aprendido cómo ha ido cambiando lo que conocemos de nuestro proceso evolutivo en este rincón de Europa occidental.



MEH

La revista cultural y científica
del Museo de la Evolución Humana
N.º 3 febrero-mayo 2026

Periodicidad: cuatrimestral

DL: VA 173-2025

ISSN: 3045-9273

Edita:

Museo de la Evolución Humana
Fundación Siglo para el Turismo y las Artes
de Castilla y León
Consejería de Cultura, Turismo y Deportes.
Junta de Castilla y León

Director gerente:

Rodrigo Alonso Alcalde

Director científico:

Juan Luis Arsuaga Ferreras

Director editorial:

Antonio José Mencía Gullón

Programación científica:

Gonzalo de Pedro Andrés

Programación cultural:

Gonzalo de Santiago Salinas

Gestión y administración:

Sandra Canduela Pineda

Colaboradores:

Ayanta Barilli

Eva Baroja

María de la Fuente Soro

Ana Pantoja

Nagore Suárez

Equipo de atención educativa del MEH

Ilustración portada:

Mauricio Antón

Diseño y maquetación:

Marta San Martín

Impresión:

Dprint

Contacto:

info@museoevolucionhumana.com

ÚLTIMOS DÍAS



Real Fábrica de Tapices

Obra moderna y contemporánea

Desde 2021 la Real Fábrica conmemora su tercer centenario de existencia. Por este motivo, el Museo de la Evolución Humana tiene la oportunidad de mostrar, a través de un selecto conjunto de textiles decorativos acompañados por obra gráfica y documental del valioso Archivo Histórico de esta Real Fábrica, una visión de la evolución estilística de sus obras y las diferentes técnicas empleadas para crear estas bellas piezas textiles, así como el instrumental histórico asociado a su proceso de creación.

Comisariada por Juan Luis Arsuaga y René Payo.

HASTA EL 22 DE FEBRERO.
Entrada gratuita.

Lugar: Sala de exposiciones temporales. Planta -1.

VISITAS DIDÁCTICAS
13:00 y 19:00.



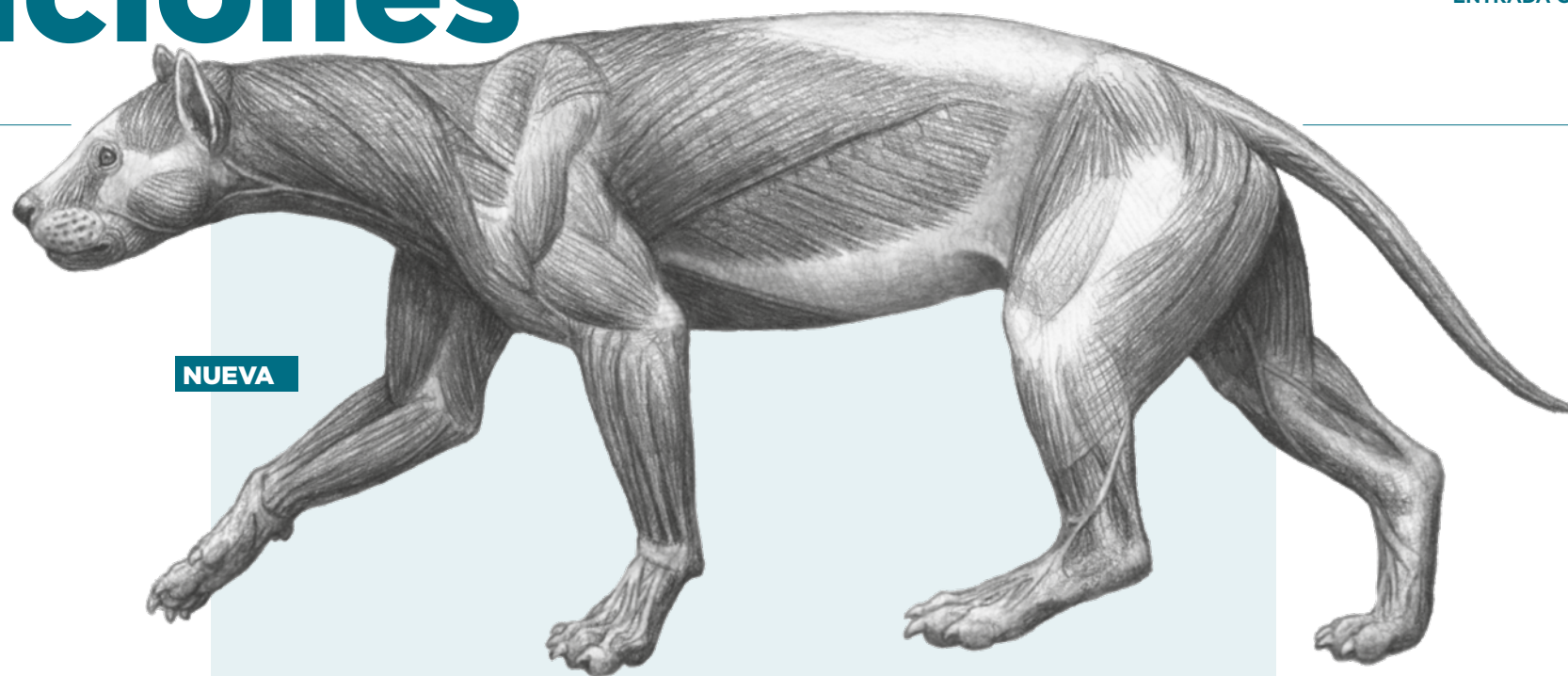
CONFERENCIAS

Una breve historia del tapiz
RENE PAYO HERRANZ
X-11 FEB

Nuevas prácticas en la restauración textil. Metodologías de intervención en la Real Fábrica de Tapices.
VERÓNICA GARCÍA BLANCO
X-18 FEB

Más información [pág. 11](#)

NUEVA



Mauricio Antón

Arte y paleontología

DE MARZO A JUNIO
Entrada gratuita.

Lugar: Sala de exposiciones temporales. Planta -1.

VISITAS DIDÁCTICAS
13:00 y 19:00.

El MEH acerca a Burgos esta muestra temporal que supone recorrido por la obra artística y científica del conocido ilustrador paleontológico que dio un rostro al cráneo de *Homo antecesor*, conocido como la Chica de la Gran Dolina.

En esta muestra se incluyen más de 80 obras originales, reproducciones digitales y

modelos escultóricos de trabajo con el objetivo de acercar al público la complejidad de su trabajo científico para la elaboración de las escenas que construye.

Esta exposición es una producción del Museo Arqueológico y Paleontológico de la Comunidad de Madrid.



CONFERENCIA
Ventanas a mundos perdidos: cómo trabaja un paleoartista para reconstruir la vida del pasado
MAURICIO ANTÓN
X-13 MAY
Más información [pág. 17](#)

NUEVA

DÍA INTERNACIONAL DE LOS MUSEOS
Libros esenciales sobre la evolución humana

Con motivo del Día internacional de los Museos, el Museo de la Evolución Humana presentará una exposición dedicada a los libros esenciales sobre la evolución humana procedentes de la biblioteca personal de nuestro director científico, Juan Luis Arsuaga. Estas obras no solo explican fósiles y teorías, sino que ayudan a responder las preguntas más antiguas de la humanidad: quiénes somos y de dónde venimos. Una invitación a recorrer, a través de sus páginas, la historia de las ideas que han construido el relato científico de nuestra propia especie.

Lugar: Hall de la planta 0 del MEH.



Sueños rotos

La niñez en la Sima de los Huesos

En esta exposición se presentan, por primera vez, tres cráneos fósiles procedentes del mítico yacimiento de la Sima de los Huesos, en la Cueva Mayor de la Sierra de Atapuerca (Burgos). Se trata de restos humanos preneandertales. Ninguno de los tres cráneos es de un adulto. Murieron en la edad que llamamos preadolescencia, el final de la infancia. La edad de nuestros sueños y fantasías.

Uno de estos tres individuos es el excepcional

Cráneo 14, Benjamina, que corresponde a una niña con una malformación craneal poco común: el cierre prematuro de una sutura del cráneo. A pesar de esta dificultad, la niña vivió durante años, lo que sugiere que recibió atención y cuidados por parte del grupo.

Entrada gratuita.

Lugar: Sala de Pieza Única. Planta 1.

VISITAS DIDÁCTICAS
12.30 y 18.30.



Visita
virtual



CONFERENCIAS

Hormonas y educación

JOSÉ ANTONIO MARINA,
JUAN LUIS ARSUGA

M-21 ABR

La reconstrucción virtual aplicada al estudio de la evolución humana

ELENA SANTOS URETA

X-6 MAY

Más información pág. 14



Animalia

El MEH muestra un conjunto de piezas escultóricas en hierro del conocido artista burgalés Cristino Díez. La intención del artista es que estos animales de gran formato nos evoquen a tiempos pasados.

Entrada gratuita.

Lugar: Exposición permanente.



Playevolución

Desde 1974 el mundo *Playmobil* ha ido creciendo, representando no solo figuras humanas, sino también situaciones, tanto reales como fantásticas. Gracias a esta infinita posibilidad de adaptación, el MEH expone un diorama para conocer los diferentes eventos sucedidos en los Yacimientos de la Sierra de Atapuerca, desde las primeras ocupaciones humanas hasta la actualidad, representados con este divertido juguete.

Entrada gratuita.

Lugar: Talleres del MEH. Planta -1.



Mejor exposición sobre Historia

en España, elegida por los lectores de 'Historia National Geographic'



Homo antecesor El descubrimiento de una especie

El 8 de julio de 1994, en el nivel 6 de Gran Dolina, la arqueóloga Aurora Martín comenzaba a desenterrar lo que parecía ser un diente humano. Pocos minutos después, José María Bermúdez de Castro confirmó el carácter humano de un diente que cambió para siempre la historia del poblamiento del continente euroasiático. A partir de entonces se descubrieron decenas de fósiles humanos cuyo estudio dio origen a una nueva especie denominada *Homo antecesor*.

En colaboración con Fundación Atapuerca.

Entrada gratuita.

Lugar: Planta 2 del MEH.

East Congo NUEVA

Eduardo Margareto

En el este de RD Congo hay cientos de niños que viven en la pobreza extrema, con problemas serios para acceder incluso a una comida diaria. Por supuesto no tienen posibilidades de tener acceso a la educación y mucho menos a la sanidad. Además, en muchos casos son niños huérfanos de los dos padres o de algunos de ellos.

Para intentar paliar esta situación, la ONG burgalesa, Proyecto Rubare-Kivu Jambo,

lleva años trabajando en este territorio. Rubare, Goma, Bukavu y la isla de Idjwi son los escenarios de las 50 fotografías y 4 cortometrajes documentales que conforman esta exposición. Un recorrido visual por las entrañas de un territorio marcado por la precariedad, pero también por la resistencia cotidiana de quienes lo habitan.

A PARTIR DE ABRIL

Entrada libre.

Lugar: Pasillo lateral de la planta -1 del MEH.



ALCALÁ DE HENARES

Dientes de sable

El MEH ha colaborado con el Museo Arqueológico y Paleontológico de la Comunidad de Madrid (MARPA) en su nueva exposición

dedicada a los félidos dientes de sable, mamíferos depredadores que llegaron a convivir con los antepasados homínidos y se extinguieron a finales del Pleistoceno, hace unos 10000 años, con

la cesión de una de sus piezas de la colección (canino de *Homotherium* de Atapuerca).

Lugar: Museo Arqueológico y Paleontológico de la Comunidad de Madrid

Los cráneos de la Sima de los Huesos: un puzzle de cientos de miles de años (instrucciones no incluidas)

ANA PANTOJA PÉREZ
PALEONTÓLOGA MIEMBRO DEL EQUIPO DE INVESTIGACIÓN DE ATAPUERCA Y TÉCNICO EN PALEONTOLOGÍA VIRTUAL DEL CENIEH.



En la Sima de los Huesos los cráneos no aparecen de golpe. Se van dejando encontrar poco a poco. El equipo de excavación de la Sima sabe bien que, aunque cada año salen restos nuevos, la propia naturaleza del yacimiento obliga a avanzar despacio. Hay restos de al menos 29 individuos, y en cada campaña la Sima decide a quién devuelve un fragmento y a quién no. El proceso recuerda menos a una excavación arqueológica y más a una negociación prolongada con un lugar que parece tener criterio propio.

Así, desde hace más de cuarenta años, cada campaña añade nuevas piezas a un puzzle extraordinariamente paciente. Uno de los mejores ejemplos es el Cráneo 17. El primer fragmento apareció en 1989: un trozo de occipital, el hueso

que cierra la parte posterior del cráneo. El último, un fragmento de parietal, no llegó hasta 2017. Entre medias, casi treinta años de espera, encajes y paciencia. El individuo al que perteneció vivió alrededor de 18 años. Reconstruir su cráneo ha llevado bastante más. Y, aún así, sigue incompleto.

Reconstruir un cráneo fósil no consiste en juntar huesos como quien monta un mueble con instrucciones optimistas. Es un trabajo exigente, que requiere un conocimiento profundo de la anatomía, una gran capacidad de visualización y una paciencia poco común. Durante años esta tarea ha recaído en la doctora Ana Gracia, presente en Atapuerca desde los inicios, ensamblando fragmentos con una constancia que haría dudar incluso al tiempo de si no se le está



Cráneo 17 de la Sima de los Huesos.
Foto Javier Trueba/ Madrid Scientific Films

escapando algo importante. En los últimos años, también he tenido el privilegio de colaborar en estas reconstrucciones, trabajando en cráneos como el 18 y el 19 a partir de fragmentos de apenas unos centímetros, sumando nuevas piezas a un proceso colectivo que lleva décadas en marcha.

Pero un cráneo no solo tiene que ser correcto desde el punto de vista científico: también tiene que aguantar. Ahí entra en escena M^a Cruz Ortega, Maicu, restauradora, encargada de que estas delicadas construcciones sean estables, coherentes y conservables. Su trabajo garantiza que los cráneos no solo tengan rigor científico, sino también una solidez pensada para perdurar en el tiempo, algo imprescindible cuando se trabaja con materiales que ya

han sobrevivido varios cientos de miles de años.

A este proceso se ha sumado un aliado silencioso pero decisivo: la paleontología virtual. Mediante el uso de la Tomografía Computarizada (el famoso TAC que nos hacen en los hospitales), los fragmentos pueden explorarse por dentro y por fuera sin tocarlos, revelando su forma completa, su estructura interna y deformaciones invisibles a simple vista. A partir de estas imágenes, los cráneos pasan a existir también en formato digital, donde pueden desmontarse y volver a montarse tantas veces como sea necesario.

En el entorno virtual, fragmentos que aún no encajan físicamente pueden probar su posición, las deformaciones producidas por el peso del sedimento pueden corregirse, y las partes que faltan pueden estimarse con cautela, siempre guiadas por la anatomía y por comparaciones bien fundamentadas. No se trata de completar cráneos “a ojo”, sino de comprobar hipótesis antes de llevarlas al original. Gracias a ello, incluso cráneos que todavía están incompletos pueden empezar a contarnos mucho más de lo que aparentan.

Así, entre fragmentos reales, restauraciones cuidadosas y modelos digitales, los cráneos de la Sima siguen creciendo poco a poco. No lo hacen deprisa, ni todos a la vez, pero lo hacen con rigor. Porque en la Sima de los Huesos el pasado no se entrega entero: se reconstruye con tiempo y aceptando que, a veces, sabe esperar más que nosotros.

Hispania Nostra, asociación sin ánimo de lucro, cumple 50 años defendiendo, poniendo en valor y divulgando el Patrimonio Cultural y Natural que hemos acumulado en nuestro país a lo largo del tiempo. *Hispania Nostra* colabora con personas, asociaciones e instituciones que persiguen los mismos fines en torno al patrimonio y anima a todos los ciudadanos a que conozcan, respeten y defiendan su conservación.

Este ciclo pretende un diálogo constructivo que aborde la preservación de la cultura, a través de ejemplos propios del patrimonio cultural y natural que Burgos atesora.

Todas las conferencias serán moderadas por Juan Carlos Díez Fernández-Lomana, delegado regional de *Hispania Nostra*.



Del esplendor al abandono; el patrimonio en peligro en el medio rural

BLANCA GONZÁLEZ
ÁLVAREZ, CARLOS IZQUIERDO
YUSTA

M-3 FEB

Durante buena parte de nuestra historia hemos vivido en el medio rural, dedicados a la agricultura y ganadería. Muchos municipios están llenos de casas, iglesias, palacios y un bello paisaje organizado por nuestros predecesores que necesita ser mantenido en las mejores condiciones posibles. Los ponentes que intervienen en esta conferencia son Blanca González, jefa del Servicio de Cultura de la Junta de Castilla y León y Carlos Izquierdo, Vicario de la Archidiócesis de Burgos.

Hora: 20:15.

Lugar: Salón de actos del MEH.



El micromecenazgo al rescate del patrimonio provincial

JAVIER MAISTERRA MUÑOZ,
ESTHER LÓPEZ SOBRADO

M-10 FEB

Hispania Nostra ha recuperado 64 bienes patrimoniales gracias al micromecenazgo, la mayoría en Castilla y León. El voluntariado y la participación ciudadana, o el *crowdfunding*, entre otras modalidades, están produciendo una nueva versión del asociacionismo que puede ser un gran revulsivo para la salvaguarda del patrimonio, sirviendo como ejemplo de iniciativas de enorme éxito nacional que surgieron en la provincia.

Hora: 20:15.

Lugar: Salón de actos del MEH.



La restauración, conservación y difusión del patrimonio burgalés

CONSUELO VALVERDE
LARROSA, MARIO
ALAGÜERO RODRÍGUEZ,
BÁRBARA CORDERO BELLAS

M-17 FEB

Hay muchas obras que parece que siempre han estado ahí, que desafían al paso del tiempo, al riguroso clima y a nuestra tradicional displicencia. Dicen que solo se cuida lo que se conoce y para ello hay que lograr mantener, embellecer y divulgar. Necesitamos mejorar en técnicas, en profesionales y en discursos. En esta ocasión intervienen Javier Maisterra, de la Asociación Cultural Manapites de Fuenteodra y Esther López, de la Fundación Monasterio Santa María de Rioseco. Para cerrar este ciclo está con nosotros Consuelo Valverde, de la Fundación Edades del Hombre y Mario Alagüero, de Caronte Patrimonio y profesor de la Universidad de Burgos. Bárbara Cordero Bellas, directora general de *Hispania Nostra* modera la última de las conferencias del ciclo.

Hora: 20:15.

Lugar: Salón de actos del MEH



Una breve historia del tapiz

RENE PAYO HERRANZ

X-11 FEB

Con motivo de la exposición "Real Fábrica de Tapices. Obra moderna y contemporánea", uno de sus comisarios, el Catedrático de Historia del Arte de la Universidad de Burgos Rene Payo Herranz, nos acercará al mundo del tapiz, un arte decorativo que en la actualidad sigue trabajando la Real Fábrica de Tapices, impulsando la creación de nuevas obras y preservando su notable patrimonio histórico, además de difundir la cultura del tapiz.

Hora: 20:15.

Lugar: Salón de actos del MEH.

Nuevas prácticas en la restauración textil. Metodologías de intervención en la Real Fábrica de Tapices

VERÓNICA GARCÍA
BLANCO

X-18 FEB

La responsable del departamento de restauración textil de la Real Fábrica de Tapices, Verónica García, realizará una revisión de las nuevas metodologías de restauración y las tecnologías implementadas, fundamentales para el planteamiento de los procesos de conservación y restauración, mostrando algunos de los casos de intervención textil más significativos llevados a cabo en la manufactura.

Hora: 20:15.

Lugar: Salón de actos del MEH.

ENCUENTRO GEOLOGÍA

XVII Olimpiadas de Geología. 11ª Fase territorial de Burgos

V-6 FEB

La Olimpiada Española de Geología es una competición académica centrada en los contenidos de Ciencias de la Tierra. La convocatoria se dirige a todos los alumnos del sistema educativo español

que estén matriculados en cuarto de ESO o Bachillerato. Esta iniciativa está promovida por la Asociación Española para la Enseñanza de las Ciencias de la Tierra (AEPECT) en colaboración con la Sociedad Geológica de España (SGE).

Hora: 09:30.

Lugar: Salón de actos del MEH.

CICLO QUÉ SABEMOS DE...?

Algunos de los más prestigiosos investigadores del Consejo Superior de Investigaciones Científicas acercan al MEH sus últimos descubrimientos en los diferentes campos de la ciencia. En colaboración con la Delegación Institucional del Consejo Superior de Investigaciones Científicas (CSIC) en Castilla y León, y el Ministerio de Ciencia, Innovación y Universidades.

La formación de los elementos químicos

ENRIQUE NÁCHER GONZÁLEZ, SERGIO PASTOR CAPI

J-12 FEB

Los investigadores Enrique Nacher González y Sergio Pastor Capi, ambos del Instituto de Física Corpuscular (IFIC-CSIC-UV), repasarán el origen de los elementos, desde el hidrógeno hasta los elementos más pesados, en una travesía por la historia del cosmos desde la perspectiva de la física nuclear.

Hora: 20:15.

Lugar: Salón de actos del MEH.

La crisis de los polinizadores

ANNA TRAVESET

J-26 FEB

Anna Traveset, científica del CSIC en el Instituto Mediterraneo de Estudios Avanzados (IMEDEA-CSIC-UIB), hablará de las causas y las consecuencias del declive de estas especies y las estrategias para promover su conservación.

Hora: 20:15.

Lugar: Salón de actos del MEH.



PATRIMONIO

XXV Jornadas de la Asociación para la Interpretación del Patrimonio

**X-11 MAR
J-12 MAR
V-13 MAR
S-14 MAR**

La Interpretación del Patrimonio nació en estrecha relación con la protección de espacios y entornos relacionados con la naturaleza.

La Asociación para la Interpretación del Patrimonio (AIP) celebra este año su reunión anual en el Museo de la Evolución Humana. En estas jornadas se reflexiona, debate y analiza sobre diferentes temas de interés vinculados con la conservación del patrimonio, a través de un programa de conferencias, mesas redondas y talleres.

En colaboración con la Asociación para la Interpretación del Patrimonio.

Lugar: Salón de actos del MEH.

Inscripciones e información: www.interpretaciondelpatrimonio.com/jornadas-aip/



**PARA TODOS
LOS PÚBLICOS
La emoción de comunicar la naturaleza:
el legado vivo de Félix Rodríguez de la Fuente
V-13 MAR**

Dentro de las XXV Jornadas de la Asociación para la Interpretación del Patrimonio, se celebra esta mesa redonda que rinde un homenaje a Félix Rodríguez de la Fuente, reuniendo a algunos de sus colaboradores y expertos en comunicación ambiental para reflexionar sobre la fuerza de la emoción como motor de conocimiento y compromiso. Félix sigue siendo hoy una referencia imprescindible para quienes creen que la comunicación ambiental debe tocar la razón, pero también el corazón.

Hora: 20:15.

Lugar: Salón de actos del MEH.

NAGORE SUÁREZ
ESCRITORA

El mundo de las maravillas



A veces desearía poder caminar, como los primeros hombres, por un mundo nuevo. Sin conocer el sentido de las tormentas ni el curso de los ríos, e imaginar que los truenos son los gritos de dioses hambrientos. Una idealización del todo absurda, lo sé, pues era un lugar primitivo y hostil, de depredadores y presas. Pero también estaba lleno de prodigios. Me apena pensar que hemos perdido, en algún momento de la historia, la capacidad de sorprendernos. Parece que nuestro viejo y desgastado mundo nos aburre y que el asombro genuino es ahora algo negativo, permitido solo a los niños, que comparten con los primeros humanos el dulce descubrir de la vida.

Para el adulto viajado, culto y racional, supone un símbolo de estatus el permanecer estoico ante la visión de un paraje montañoso, silencioso ante el vuelo imposible de un colibrí. Hemos relegado la facultad de admirarse ante lo extraordinario a algo infantil, a un sinónimo de ignorancia. Sin embargo, yo reivindico la maravilla ante el más sencillo y diminuto gesto cotidiano. Pienso en Karlos Arguiñano, por ejemplo, y en ese famoso vídeo en el que encuentra, mientras cocina en su

programa, un huevo con, en sus propias palabras: «no dos sino tres yemas». Un pequeño milagro culinario al que el chef reacciona de la forma más auténtica posible: con emoción incontrolada.

Pasamos mucho tiempo tratando de normalizar actitudes y realidades que antes estaban ocultas, pero propongo también que tratemos de desnormalizar otras. Decía Carmen Martín Gaité que «lo raro es vivir», y no deberíamos olvidar que nuestra simple presencia es, de alguna forma, excepcional. Y a pesar de que ahora todos hayamos visto —a través de las pantallas— las cumbres más altas y las selvas más oscuras del planeta, hace apenas unos años muchos morían sin haber podido contemplar la vastedad azul del mar. Defiendo que nos dejemos fascinar por el siseo de los campos de trigo y los colores flamígeros del atardecer, que observemos un huevo con tres yemas o el color de las alas de una mariposa con el asombro de un explorador que cruza los límites de todos los mapas y se interna, con el corazón encogido, en tierra de dragones. Y es que, aunque lo hayamos olvidado, caminamos, igual que nuestros antepasados, por el mundo de las maravillas.

Exoesqueletos biónicos: un nuevo horizonte en la terapia de las enfermedades neuromusculares

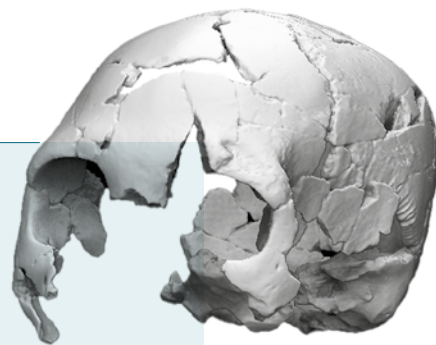
ELENA GARCÍA ARMADA

J-26 MAR

Estamos en la era de la robótica al servicio del ser humano, donde los robots forman parte de nuestra sociedad para mejorar nuestra calidad de vida. Una muestra es la robótica aplicada a la asistencia en la rehabilitación de las enfermedades neurológicas. Esta charla muestra los avances en desarrollos de exoesqueletos de asistencia a la marcha de niños y adultos llevados a cabo entre el equipo del CSIC de Elena García Armada y la empresa Marsi Bionics.

En colaboración con la Unidad de Cultura Científica e Innovación de la Universidad de Burgos y la Fundación Española para la Ciencia y la Tecnología - Ministerio de Ciencia, Innovación y Universidades (FECYT),

Hora: 20:15.
Lugar: Salón de actos del MEH.



Hormonas y educación

JOSÉ ANTONIO MARINA,
JUAN LUIS ARSUAGA

M-21 ABR

El Museo de la Evolución Humana se complace en presentar un diálogo entre estos grandes divulgadores en el que, partiendo desde el precedente que supone Benjamina, abordarán un tema tan complejo como es la adolescencia.

Hora: 20:15.
Lugar: Salón de actos del MEH.

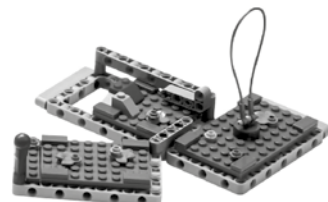
La reconstrucción virtual aplicada al estudio de la evolución humana

ELENA SANTOS URETA

X-6 MAY

Elena Santos, miembro del Equipo de Investigación de Atapuerca, mostrará al público del MEH cómo la tecnología nos permite mirar más de cerca a los adolescentes del pasado. A través de reconstrucciones virtuales en 3D, los huesos fragmentados recuperados en los yacimientos se transforman en modelos completos que nos ayudan a entender mejor quiénes fueron y qué historias guardan.

Hora: 20:15.
Lugar: Salón de actos del MEH.



Encuentro FIRST® LEGO® League

FASE NACIONAL

S-11 ABR

Este año el Fórum Evolución y el Museo de la Evolución Humana de Burgos acogerán la fase nacional de este evento. El desafío de este año, *Unearthed*, ha puesto el foco en un tema muy vinculado a Burgos y Castilla y León: la paleontología y la arqueología. La temática invita a los equipos participantes a ayudar a las personas que trabajan en los yacimientos descubriendo artefactos y fósiles. Los equipos nos sorprenderán con proyectos ingeniosos y con estrategia en el juego del robot, donde buscarán obtener la máxima puntuación superando las diferentes misiones.

Organiza: Universidad de Burgos, Ingenier@soy
Colaboran: Junta de Castilla y León, Ayuntamiento de Burgos (ProBurgos) y Diputación de Burgos.

Cada año se realiza un Geología por cada provincia. Estos eventos tienen lugar en entornos de gran interés geológico y ofrecen una información sencilla pero rigurosa. Permiten ver esos lugares con "ojos geológicos" y entender cómo funciona la Tierra sobre la que vivimos.

En colaboración con Colectivo Arqueológico-Paleontológico Salense; Asociación Cultural Sad Hill; Asociación Geocientífica de Burgos y Universidad de Salamanca.

Geología y cine: escenarios de película en la cinematografía

V-8 MAY

Hora: 20:15.
Lugar: Salón de actos del MEH.



Betterville: Un valle de cine con caballeros, cowboys y mucha geología

D-10 MAY

Hora: 09:00.
Lugar: Carazo y campo de prisioneros de Betterville, localización de la película *El Bueno, El Feo y el Malo*.

Más información, e inscripción obligatoria en:
<https://geologia.es/>

Paleontología humana: historias y retos

V-22 MAY

En esta primera charla se introduce la paleoantropología, su perspectiva y sus retos, definiciones y métodos, el concepto de especie y el contexto social. El encuentro termina con una presentación del registro fósil, y una introducción sobre Atapuerca

Hora: 19:30.
Lugar: Salón de actos del MEH.

Fósiles y neurociencia

S-23 MAY

En este segundo encuentro se introducen las disciplinas que integran evolución y prehistoria: paleoneurología, neuroarqueología, y arqueología cognitiva, para luego presentar aspectos claves de la evolución cerebral y cognitiva en el género humano.

Hora: 19:30.
Lugar: Salón de actos del MEH.

Evolución y medicina

D-24 MAY

En esta última ponencia se presentan las relaciones entre evolución humana y medicina, incluyendo aspectos relacionados con el sistema vascular, la neurodegeneración, y la salud mental.

Hora: 11:30.
Lugar: Salón de actos del MEH.





ATAPUERCA
PODCAST

El Museo de la Evolución Humana presenta el **16 de febrero** en todas las plataformas, su podcast "ATAPUERCA. Un viaje para conocer nuestros ancestros"

Un podcast del Museo de la Evolución Humana y la Junta de Castilla y León, creado por Raquel Martos.

Puedes suscribirte de manera gratuita en cualquiera de las plataformas: Spotify, Apple Podcast, iVoox, o web del MEH.

AMIGOS
MEH

Los Amigos del MEH pueden disfrutar de actividades pensadas para ellos y relacionadas con las propuestas expositivas del museo.

Visita a la exposición 'Real Fábrica de Tapices. Obra moderna y contemporánea'
D-15 FEB
Hora: 12:30 h.

Visita exposición 'Sueños rotos'
D-15 MAR
Hora: 13:00 h.

Visita a la exposición 'Homo antecessor. El descubrimiento de una especie'
D-19 ABR
Hora: 12:30 h.

CONFERENCIAS



La memoria enterrada de la antigua iglesia del Monasterio de San Juan (Burgos)
FABIOLA MONZÓN MOYA
X-15 ABR

El proyecto de renovación del pavimento de la iglesia del antiguo Monasterio de San Juan ha motivado la realización de una excavación. Fundado en el siglo XI, el monasterio desempeñó un papel destacado en el ámbito urbano, asistencial y religioso de la ciudad de Burgos, estrechamente vinculado al Camino de Santiago. Constituyó uno de los conjuntos patrimoniales más relevantes de la ciudad, manteniendo funciones religiosas hasta la exclaustación de los monjes en el siglo XIX.

Hora: 20:15.
Lugar: Salón de actos del MEH.

Ventanas a mundos perdidos: como trabaja un paleoartista para reconstruir la vida del pasado
MAURICIO ANTÓN
X-13-MAY

Mauricio Antón es historia viva de la ilustración paleontológica en todo el mundo. Con motivo de la exposición que lleva su mismo nombre, el artista nos acerca a su labor compositiva y a su día a día en el cual, a través de sus ilustraciones, nos propone un viaje en el tiempo al pasado. Sus representaciones de los diferentes hábitats del pasado son una ventana al Paleolítico, momento en el que surgió el género *Homo*.

Hora: 20:15.
Lugar: Salón de actos del MEH.

MICROEXPLICACIÓN



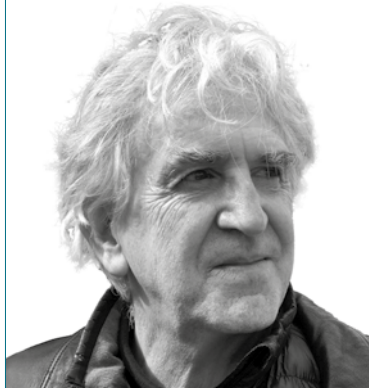
El viaje de Darwin
J-12 FEB

Conmemorando el día de Charles Darwin, el 12 de febrero, el MEH celebra una visita especial donde nos embarcaremos en un viaje para conocer la figura de este gran naturalista, sus estudios y teorías relacionadas con la evolución.

Hora: 12:30 a 13:00 y de 18:30 a 19:00.

JUAN LUIS ARSUAGA
DIRECTOR CIENTÍFICO
DEL MEH

Sobre
peso



Somos unos primates diferentes de los demás primates, a los que llamamos "monos" (como si nosotros no los fuéramos). Nos creemos diferentes sobre todo en nuestra inteligencia y en el porte altivo que nos proporciona la postura bípeda, pero quizás esos no sean nuestros rasgos más originales.

A mí me gusta pensar en que nos diferencia más la nariz, porque nos hace únicos entre todos los animales. No porque los demás primates no la tengan, sino porque no sobresale. No se proyecta. Somos monos narigudos, o mejor, narizotas. Esa proyección hacia adelante de los huesos nasales comenzó con el *Homo habilis* pero

hasta que no llegó el *Homo erectus* nuestra cara no se diferenció verdaderamente de la de los australopitecos, que se parecía mucho más a la de los chimpancés que a la nuestra. Lo podéis ver en la Galería de los Homínidos del Museo de la Evolución Humana de Burgos.

También somos los únicos animales que tienen barbillas, pero no desde el *Homo erectus*, sino desde una época mucho más reciente. Desde que apareció nuestra especie, el *Homo sapiens*. En eso somos tan especiales que ni siquiera nos parecemos a los neandertales.

Y hay muchos más rasgos interesantes, que pienso seguir desgranando en futuros

artículos. Hoy me quiero detener en este: somos gordos, los primates gordos, los únicos gordos. Y es así desde que nacemos. Nuestros bebés son ya rollizos. En cambio los chimpancés y demás primates no tienen grasa corporal, ni siquiera cuando nacen, ni siquiera cuando están dando de mamar. Cuando les haces una disección, como hacemos nosotros en el Máster de Evolución Humana, ves que no hay grasa.

¿Quiénes fueron los primeros homínidos con grasa corporal? Difícil contestar a esta pregunta, porque a diferencia de las narices (perdón, de los huesos nasales), la grasa no fosiliza.

Este tema del peso extra de nuestro cuerpo que debemos a la grasa es apasionante, porque entre otras cosas plantea estas preguntas: ¿si el cerebro humano es tan grande y solo se alimenta de glucosa (o eso nos dicen) para que nos sirven la grasas que acumulamos? ¿No sería mejor almacenar glucosa? En el próximo número de la revista contestaré a estas preguntas y plantearé otras. De momento nos quedamos con esta reflexión: almacenar grasas no es malo, lo hacemos todos los seres humanos desde la prehistoria. Lo que es malo, muy malo, es no hacer ejercicio. Eso sí que no lo hemos hecho nunca.

EVA BAROJA

PERIODISTA EN EL PAÍS Y EN LAS MAÑANAS DE RNE.
FILÓLOGA

Un algoritmo contra la bondad



La antropóloga Margaret Mead sitúa el inicio de la civilización en un fémur roto y sanado. Un fósil que evidencia que la tribu se detuvo a cuidar a uno de sus miembros cuando estaba herido. Una huella imborrable de bondad. Porque pararse a cuidar a un compañero y darle comida, refugio y protección no tenía ninguna utilidad para la comunidad, pero lo hicieron igualmente, marcando un antes y un después en la historia.

En mi día a día como periodista, pienso mucho en este fémur. Casi todos los días. Porque simboliza la empatía, la humanidad y el cuidado mutuo. La solidaridad por encima de la libertad individual de cada uno. Rasgos que nos definen, o debería definirnos, como especie y que vamos perdiendo a medida que la polarización, la desigualdad, la revolución tecnológica y el individualismo van arrasando poco a poco con nuestras sociedades.

Recuerdo, quizás con cierta nostalgia, aquella época en

la que compartíamos los mismos hechos. Los años en los que solo había un canal de televisión y las audiencias no estaban tan fragmentadas. El Un, dos, tres..., La clave, Verano azul, los informativos de Alfredo Amestoy, los silencios de Jesús Quintero. La época en la que llevar EL PAÍS debajo del brazo era también toda una declaración de intenciones.

Entonces, no todo era de color de rosa, ni mucho menos, pero como ciudadanos sentíamos que vivíamos los mismos acontecimientos que nuestro vecino, amigo o compañero de trabajo, aunque pudiésemos diferir en la interpretación. Ahora, sin embargo, habitamos realidades paralelas. Mundos irreconciliables e incapaces de entenderse. Y esta brecha cada vez se hace mayor. Es el efecto del algoritmo.

Mientras nos imbuimos en las redes sociales, nos aislamos y debilitamos los lazos de cohesión social que nos han construido y que nos han traído bienestar

social. Perdemos capacidad de escucha, de memoria, de concentración y de asombro. Dejamos escapar el tiempo y muchos momentos felices de nuestra vida. Porque estamos más preocupados de todo lo que sucede detrás de nuestras pantallas. Y necesitamos nuestra dosis de dopamina y de odio, como una droga.

Quizás eso sea lo más pernicioso de esos algoritmos que nos hacen peores personas, más radicales y más rabiosas. Han destruido la bondad. Solo hay que darse un paseo por X, ya también Instagram o TikTok, para darnos cuenta de la inmensa crueldad que destilan. Detrás de los perfiles sin foto hay personas que lanzan a otros opiniones desmesuradas, comentarios horribles sobre los cuerpos y apariencia física, humillación, machismo, insultos, faltas de respeto, amenazas... “Te voy a matar”. En esto nos estamos convirtiendo la civilización del fémur roto y sanado que se sacrificaba por los demás. En una sociedad rota y difícil de sanar.

DANZA



Danza en el museo

ESCUELA PROFESIONAL
DE DANZA DE CASTILLA
Y LEÓN ANA LAGUNA

J-5 FEB

El museo se convierte en un espacio habitado por el movimiento. La propuesta invita al público a recorrer el edificio a través de una breve intervención itinerante que despierta la mirada y prepara el encuentro con la danza, que continúa en el salón de actos. Allí, el espacio se transforma: el cuerpo, el sonido y la arquitectura dialogan en cercanía

con el público rodeando el lugar de la acción. Una experiencia que entrelaza danza clásica y contemporánea, improvisación y música en directo, y que propone una forma sensible de escuchar el espacio y habitar el tiempo.

Hora: 19:00.

Lugar: Salón de actos del MEH.
Entrada gratuita.

María Rodés J-9 ABR

Lo Que Me Pasa se mueve entre dos fuerzas que chocan, que se cruzan, se retuercen y bailan en un ejercicio de inspiración que es, desde ya, único en el panorama musical nacional. Por un lado, la tensión del tema que lo vertebra: la obsesión romántica, ese lugar donde el amor se confunde con la fe y la entrega se vuelve condena, inspirada en la historia de Lidia de Cadaqués, una mujer real (hija de una bruja) que padeció erotomanía. Por otro lado, la libertad estilística que abraza la artista catalana en un ejercicio de impunidad creativa que resulta apabullante por la naturalidad con la que nuestra otrora cantautora folk juega con las texturas electrónicas y tritura estilos como la rumba, el flamenco, el reguetón, la

bachata, el *synthpop* o la *bossa nova*. María Rodés aprovecha la inercia de ambas corrientes para convertir todo este flujo en un relato íntimo y frontal en el que la vulnerabilidad se convierte en fuerza.

Hora: 20:15.

Lugar: Salón de actos del MEH.

Precio: 5 euros

MäBU J-16 ABR

MäBU ha lanzado un nuevo álbum de estudio, titulado *'ä'* - *El Sonido De Una Tierra Escondida* con el que definitivamente introduce al oyente en el universo de uno de los grupos más personales del panorama *indie pop* español.

Un disco concebido desde el directo y su peculiar forma de hacer canciones. Canciones llenas de energía y letras evocadoras que hablan de superación, espiritualidad y avance. Letras que hablan principalmente de lo que significa MäBU como si fuera en sí una entidad, una tierra que estuvo escondida y que por fin está lista para ser descubierta.

Hora: 20:15.

Lugar: Salón de actos del MEH.

Precio: 5 euros.



MEENT Ciclo de Música Electrónica y Nuevas Tendencias

Umbilical Chord J-21 MAY

El proyecto *Umbilical Chord* es una innovadora propuesta artística que busca la conexión profunda entre diferentes formas de expresión, fusionando la música electrónica con la poesía y el sonido del *handpan* para generar nuevas narrativas sonoras. Esta creación tiene como objetivo ofrecer al público una experiencia sensorial que despierte emociones y reflexiones a través de una sinergia de ritmos, palabras y melodías envolventes. El título *Umbilical Chord* simboliza la conexión vital entre diferentes elementos creativos, así como la relación intrínseca entre el ser humano y su entorno.

Hora: 20:15.

Lugar: Salón de actos del MEH.

Precio: Entrada gratuita.



**Música coral: Burgos-París.
La Voz de Vadillos-Le
Choeur des Polysons
D-19 ABR**

El coro escolar 'La Voz de Vadillos' es una agrupación coral infantil y juvenil de gran proyección nacional e internacional. Acudieron al XVI Encuentro Internacional de coros infantiles y juveniles de Braganza (Portugal) en 2023, y más recientemente, en 2025, realizaron una mini gira en París que les brindó la posibilidad de cantar en diferentes escenarios como Disneyland, *Notre-Dame de Lourdes* o en el festival *Voix sus Berges*. En el museo estarán acompañados del coro infantil Le Choeur des Polysons. Esta agrupación parisina ha participado en multitud de eventos en diferentes países (China, Londres, Turín, Palestina, Armenia, Italia) y fueron invitados a participar en la inauguración de catedral de Notre Dame.

Hora: 12:00.

Lugar: Salón de actos del MEH.
Entrada gratuita.



**Música popular tradicional
castellana, andalusí
y sefardí
EL ÁMBOLE
J-7 MAY**

Las músicas populares que presenta el grupo 'El Ámbole' se transmitieron por tradición oral, aunque una gran parte ya no está en ella. Se han preservado gracias a registros en canciones elaborados durante el siglo pasado por compositores como Federico Olmeda, Antonio José, Miguel Manzano e Isaac Leví. También se registraron directamente en grabaciones como la colección de *Canciones*

populares españolas de Federico García Lorca. Estas músicas son de origen castellano, andalusí y sefardí, recogidas tanto en la península Ibérica como en el este del Mediterráneo y norte de África, lo que les aporta una extraordinaria diversidad rítmica y melódica. Sin embargo, lo que todas tienen en común es que, a pesar de su variedad estilística, están en lengua castellana o en judeoespañol y podemos saborear esas bellas letras.

Hora: 20:15.

Lugar: Salón de actos del MEH.
Entrada gratuita.

**AYANTA BARILLI DRAGO
ESCRITORA**

Lo grande y lo pequeño



A los ocho años descubrí un bisonte pintado en una cueva. ¡Ahí está! ¡Lo he encontrado!, grité entusiasmada señalando el hallazgo. Era un animal enroscado como un gato, de un color cobrizo y perfilado de negro, retratado sobre una protuberancia de la roca para que adquiriera mayor relieve.

Mi padre y yo habíamos viajado hasta allí en un Land Rover que era la alfombra mágica de todas nuestras aventuras. Llegamos por la noche y acampamos en aquellos pastos. Al alba, todavía metidos en nuestros sacos y envueltos por la bruma, me contó que íbamos a visitar una caverna en la que había unas pinturas prehistóricas que sólo podían ver las niñas.

¿Y los niños?, pregunté sorprendida. Me explicó que no, que los niños no. No se sabía la razón. Lo que sí se sabía es que una chiquilla del siglo pasado fue a aquel mismo lugar de paseo con su padre y se metió a explorar la cueva. Era tan bajita que, al levantar los ojos, tuvo la distancia necesaria para ver lo que nadie había visto.

¿O sea que tú no lo puedes ver?, insistí. Se rio y me dijo que para eso había traído

un álbum y témperas. Yo pintaría los bisontes, los caballos, los ciervos, los jabalíes en unos folios para él. Me sentí abrumada por la responsabilidad. Y entré a su lado en la cueva con la misma premura de quien acompaña a un ciego. Enseguida me puse a copiar las imágenes con la pena en el alma porque quería que mi padre pudiera ver toda aquella belleza, y con la alegría en el cuerpo por poder transmitírselo a través de mis dibujos. Fue la primera vez que me sentí necesaria. Importante.

Tras la visita nos tumbamos en la yerba para que nos calentara el sol. Y, poco a poco, le mostré el álbum. Pero no estaba del todo satisfecha porque había algo que no había podido dibujar: las manos. Las manos impresas en la piedra. Entonces él cogió un tubito de témpera roja, me pintó las palmas de las manos, y las estampó en la tapa de aquel cuaderno. Yo hice lo mismo con las suyas. Y así quedó para la memoria la impronta de lo grande y lo pequeño junto.

Ahora que tengo la edad que tenía mi padre sé que aquello fue un rito de iniciación. El paso de la niña que fui a la adulta que soy. Poco después,

dejé de creer en los Reyes Magos, también en la ceguera selectiva de mi progenitor, y en tantas otras cosas. Pero siempre permaneció en mí la capacidad de ver lo invisible. Y de dibujarlo o escribirlo, que viene a ser lo mismo.

Y así es como los ritos se convierten en tradiciones familiares. De mis hijos guardo las huellas nítidas de sus manos y me conmueve observarlas. Igual que me emocionó descubrirlas en la Cueva de Altamira, cuando la luz de mi linterna de juguete desveló aquel arcano, atrapado por la noche de los tiempos. Para iluminar aquellos misterios quise ser arqueóloga como quien quiere ser astronauta, si bien al final me convertí en escritora. Por eso hoy tecleo esta historia lejana, que ya casi había olvidado, pero que brota en mí con una fuerza semejante a la de aquel grito salvador: ¡Ahí está!

Sí, ahí está: lo he encontrado.

Ayanta Barilli Drago fue finalista en 2018 del Premio Planeta. También ha trabajado en televisión, cine y teatro como actriz. Actualmente dirige el programa de radio *A Media Luz*, un magacín cultural en la emisora esRadio.

Mendi Tour Burgos 2026

17-19 MAR

El Museo de la Evolución Humana vuelve a ser la sede en Burgos del Mendi Tour, el ciclo itinerante de cine de montaña, aventura y naturaleza del *Mendi Film*. Como en anteriores ocasiones, el salón de actos del MEH proyectará una selección de las mejores películas de la última edición del *BBK Mendi Film Bilbao-Bizkaia*.

M-17 MAR

Le Moulin des Artistes

PIERRE CADOT

Mejor Cortometraje *BBK Mendi Film Bilbao-Bizkaia* 2025. En un molino del siglo XVI en el valle de Chamonix, Peter y Anati dirigen *Le Moulin des Artistes*: un taller de esquí, un espacio de arte y un punto de encuentro para espíritus libres con ideas afines. Ya sea con los esquís de madera hechos a mano por Peter, o con las pinturas y la música de Anati, *Le Moulin des Artistes* nos muestra lo que sucede cuando dedicas tu vida a la expresión creativa: puede aportar nuevos objetivos, sirve para construir una comunidad duradera, e incluso ayuda a afrontar y superar desastres.

Best Day Ever

BEN KNIGHT, BERNE BROUDY

Premio del Jurado *BBK Mendi Film Bilbao-Bizkaia* 2025. Los ciclistas adaptados de montaña Greg Durso y Allie Bianchi consiguen superar las barreras de sus discapacidades con el gran apoyo, la amistad y el entusiasmo de la comunidad ciclista de Vermont, Estados Unidos. Afrontan la discapacidad y a su vez se empoderan, con humor, actitud y determinación. Utilizan los senderos de montaña para combatir la discriminación por las discapacidades y así contribuyen a crear comunidad y se convierten en un modelo para los *bikers* de cualquier otro lugar.

Hora: 19:30.

Lugar: Salón de actos del MEH.

X-18 MAR

Cantos y flores

JULEN ELORZA

Mejor película de deporte y aventura *BBK Mendi Film Bilbao-Bizkaia* 2025. Siete años después de la muerte de su hermano, Karina Carsolio retoma el sueño que compartieron: subir y descender las montañas más icónicas de Bolivia -el Huayna Potosí, el Illimani y el Sajama-, tratando de hacer los FKT (la marca más rápida reconocida). Y lo hará junto a la experimentada corredora de montaña Hillary Gerardi. En paralelo al reto deportivo, las montañas se convertirán en espejo de dolor, de heridas que cicatrizan y de cierto reencuentro espiritual.

Harri, orri, arkatz (piedra, papel, lápiz)

JON HERRANZ

A través de la mirada de escaladores y artistas el documental celebra la pulsión entre utilidad y creatividad que se da en los croquis de escalada. Mapas verticales que no solo trazan rutas imposibles, sino también sueños y aventuras. Desde los primeros croquis rudimentarios hasta los elaborados dibujos contemporáneos, descubrimos la evolución de estos documentos únicos y su impacto en la exploración de lo desconocido.

Hora: 19:30.

Lugar: Salón de actos del MEH.

J-19 MAR

Dear Superhero

CORINNA HALLORAN

La esquiadora profesional Janina Kuzma luchó durante casi dos años para quedar embarazada. La prueba positiva de embarazo llegó a comienzos de 2024, pero con ella surgieron nuevos dilemas: el temor a perder su trabajo como guía de montaña o a ser juzgada como atleta profesional, la atenuación, pero precisamente encuentra el sosiego en la montaña. Acompañada por dos amigas y atletas profesionales como la snowboarder Leanne Pelosi y la esquiadora Evelina Nilsson, Janina se adentra en los Alpes del sur de Nueva Zelanda para descubrir los poderes sobrehumanos de la maternidad.

L'escalade du futur

PASCAL BARNEVILLE

Con el auge de los rocódromos privados, la llegada a los Juegos Olímpicos e inmersa en una rápida evolución, el deporte de la escalada se enfrenta



a una paradoja: su éxito en locales interiores contrasta con las amenazas que se ciernen sobre los espacios naturales de escalada. El consagrado escalador Cédric Lachat explora la evolución de la escalada y el legado para las generaciones futuras.

K2 mon amour

MATHIEU RIVOIRE

Mejor película de alpinismo *BBK Mendi Film Bilbao-Bizkaia* 2025.

En el verano de 2024, Liv Sansoz y Zeb Roche se propusieron alcanzar la cima del K2 a 8.611 m sin oxígeno artificial y con un sueño muy loco: despegar desde la cima juntos en parapente. Esta historia es mucho más que un intento de cumbre en la montaña; es una oda a la belleza salvaje y natural del K2.

Hora: 19:30.

Lugar: Cines Van Golem Arlanzón.

Precio: 5 euros.

Charla visual. Misterios y escándalos de Hollywood

GUILLERMO BALMORI

M-7 ABR

A lo largo de su historia Hollywood ha sido un hervidero de misterios y escándalos que han conmovido al público; crímenes, infidelidades, conspiraciones, juicios, suicidios, robos, drogas... Desde el famoso escándalo sexual de Fatty Arbuckle en los años 20 a los casos de Woody Allen o Roman Polanski, pasando por Lana Turner, Marilyn Monroe, Rock Hudson o Joan Crawford. Esta charla visual repasa con fotografías y vídeos los misterios y escándalos más fabulosos de Hollywood.

Guillermo Balmori es crítico, historiador y editor de cine. Además, es escritor y cofundador de Notorious Ediciones y colabora en 'El marcapáginas' y 'Secuencias en 24' de TVE.

Hora: 20:15

Lugar: Salón de actos del MEH.

ILUSTRACIÓN

El museo ilustrado

Nueve portadas que han ocupado los últimos programas de actividades y las primeras 'REVISTA DEL MEH' y en las que la evolución humana se deja mirar a través del arte contemporáneo.

Nueve interpretaciones firmadas por grandes ilustradores españoles que convierten el conocimiento científico en relato visual, en metáfora y emoción. Un viaje por imágenes que no sólo explican de dónde venimos, sino que invitan a detenerse, a pensar y a reconocernos en ese largo camino compartido que es la evolución.



1, Elena Odriozola



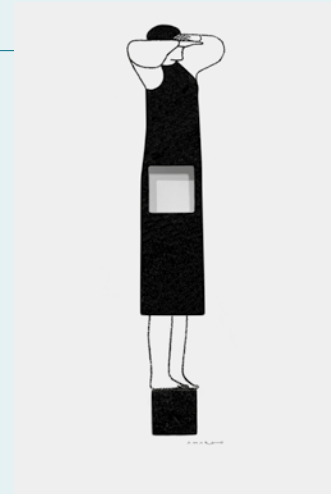
2, Guridi

Raúl Guridi (2)

Con esta imagen pretendía subrayar la continuidad evolutiva entre las diferentes etapas del ser humano. Las líneas concéntricas en el rostro evocan la idea de capas históricas, como si nuestra identidad actual fuera el resultado de estratos biológicos y culturales, al tiempo que se hace un guiño al estudio arqueológico y antropológico. El personaje carga una cabeza ampliada, la humanidad carga —y reconoce— su origen primate. En conjunto, la imagen convierte la evolución en un gesto visible de memoria y autoconciencia.



3, Isidro Ferrer



4, Pablo Amargo



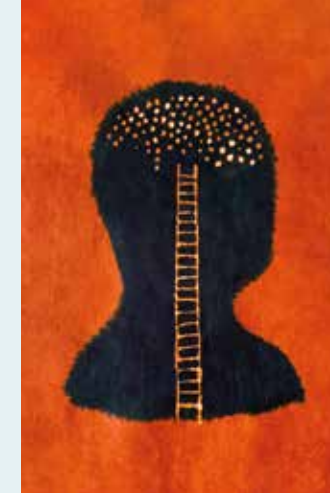
6, Luci Gutiérrez



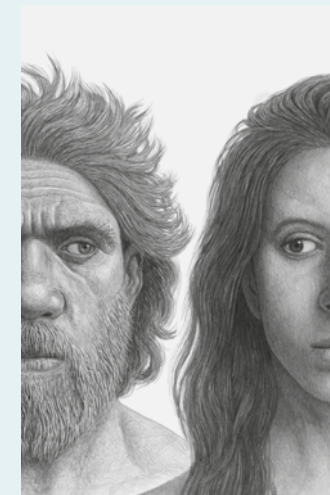
8, Manuel Estrada



5, Javier Jaén



7, Pep Carrió



9, Mauricio Antón

Isidro Ferrer (3)

El alargamiento del pulgar es la consecuencia de nuestra adaptación a las necesidades digitales. Pronto desarrollaremos pulgares prensiles que nos permitan sujetar el móvil y la taza de café a la vez, o rascarnos la espalda sin ayuda.

Javier Jaén (5)

La imagen simboliza el vínculo entre la inteligencia ancestral y la tecnológica, mostrando cómo cada avance humano se apoya en saberes primitivos y recordándonos que la evolución es un diálogo constante entre lo que fuimos y lo que seremos.

Luci Gutiérrez (6)

A pesar de que los 3 millones de años que nos distancian de los *Australopithecus* nos parezcan muy lejanos, *Lucy* me resulta muy próxima y no sólo por el nombre. Basta con observar un rato a los primates actuales para encontrar una inquietante familiaridad, en especial con nuestras madres. De aquí la imagen de la portada, que también puede evocar la estampa de una virgen; pero eso es otra historia.

Pep Carrió (7)

La ilustración se inspira en los símbolos escaliformes de la cueva de Altamira y puntiformes de Chauvet. Con estos elementos he representado el nacimiento del pensamiento simbólico y su representación, expresado metafóricamente en una cabeza de la que surge una escalera coronada por unos discos.



ENTREVISTA

‘La reconstrucción de *Homo antecessor* fue y sigue siendo un desafío formidable’

MAURICIO ANTÓN
ILUSTRADOR



Casi cuarenta años de vinculación con Atapuerca han hecho a Mauricio Antón un experto en ilustración científica, y específicamente en la prehistoria. Con motivo del 15 aniversario del MEH y de la declaración de los 25 de los yacimientos como Patrimonio Mundial, la sala principal de exposiciones temporales contará con lo más destacado de su obra.

Sus primeras ilustraciones fueron de dinosaurios. Bajo la dirección de Emiliano Aguirre reconstruyó las primeras especies de homínidos.



AJM

¿Cuándo comienza su relación con Atapuerca y cuál es el motivo?

En 1989 yo estaba haciendo ilustraciones para la exposición permanente sobre la historia de la vida en el MNCN, y para los dibujos relacionados con evolución humana mi asesor fue Emiliano Aguirre, que me contó su visión del enorme potencial de los yacimientos de Atapuerca, un potencial que entonces no todos los expertos reconocían. Poco después me encargó varias ilustraciones ambientales que representaban los ecosistemas de la sierra en distintos momentos del Pleistoceno. Con el tiempo fui estableciendo colaboraciones con los equipos de investigación que estudiaban los yacimientos en el MNCN y en la UCM, realizando ilustraciones para exposiciones, documentales y libros de divulgación.

¿Por qué se decidió por la ilustración científica en su vida profesional y especializado en prehistoria desde hace casi 40 años?

Mi interés por la ilustración paleontológica es totalmente vocacional, y se inició siendo yo un niño, con la fascinación que me produjeron las ilustraciones sobre la vida prehistórica realizadas por maestros del paleoarte como

Zallinger, Burian o Knight, y publicadas en libros y revistas de divulgación. Mi primer impulso era simplemente copiar esas imágenes, y más adelante empecé a crear mis propias ilustraciones, basadas en las obras maestras que tanto admiraba. Años después me di cuenta de que para este trabajo no bastaba con tener un dominio del dibujo y la pintura naturalista, sino que era preciso adquirir extensos conocimientos de paleontología, anatomía, zoología, antropología... Mi formación era artística, pero por suerte conté con la ayuda de paleontólogos que pusieron a mi disposición sus conocimientos con total generosidad.

¿Cuál fue su primera ilustración?

Mis primeras ilustraciones paleontológicas publicadas fueron un conjunto de imágenes de dinosaurios que realicé con la asesoría de José Luis Sanz en 1987. Durante años colaboré con el departamento de Paleontología de la UAM reconstruyendo vertebrados del Mesozoico, lo que me ayudó a desarrollar la metodología de reconstrucción paleobiológica que he venido aplicando en mi trabajo durante los últimos 38 años.

¿Y su primer *Homo*? ¿Qué homínido le ha costado más dibujar?

En 1989 y bajo la dirección de Emiliano Aguirre, reconstruí

las principales especies de homínidos para la exposición permanente del MNCN incluyendo *Homo habilis*, *H. erectus* y *H. neanderthalensis*. Estas especies ya eran bien conocidas por los paleoantropólogos y habían sido magistralmente reconstruidas por artistas como Jay Matternes o John Gurche, y esos precedentes me facilitaban mucho el trabajo de ilustrarlas. Pero años después me enfrenté al desafío de crear las primeras reconstrucciones de los homínidos de Atapuerca, cuya anatomía se iba desvelando poco a poco con cada campaña de excavación y cuya posible apariencia en vida era un misterio por resolver. En particular la reconstrucción de *Homo antecessor* fue y sigue siendo un desafío formidable, porque a día de hoy seguimos sin conocer un cráneo completo y los restos disponibles no solo son fragmentarios sino que corresponden principalmente a individuos adolescentes. A pesar de ello creo que tenemos una imagen bastante aproximada de cuál sería su apariencia, pero sería fundamental encontrar restos más completos y pertenecientes a adultos.

¿Y qué animal prehistórico?

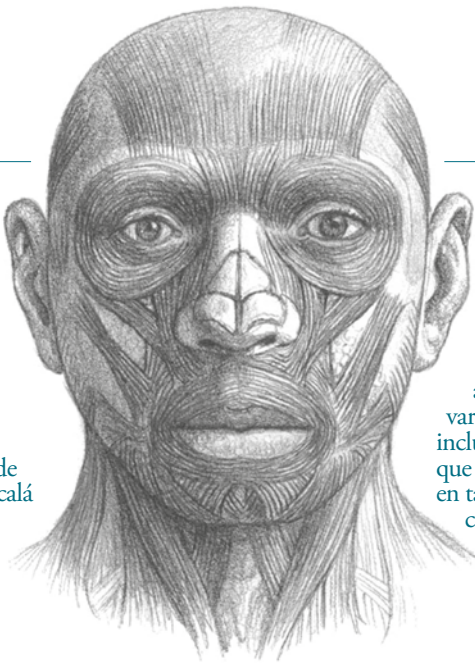
Mis animales prehistóricos favoritos son los félidos

“dientes de sable”, y a lo largo de los años he dedicado mucho trabajo no solo a reconstruirlos sino a investigar sobre su anatomía, adaptaciones y evolución. Este es el tema de la exposición *Dientes de Sable*, que hemos realizado recientemente y que se puede visitar en el MARPA, en Alcalá de Henares.

De la fauna contemporánea, ¿con cuál disfruta más dibujando?

Los grandes felinos son los animales que más disfruto dibujando, y para observarlos en su ambiente he viajado a los últimos espacios naturales donde aún es posible encontrarlos. Durante más de una década también he guiado safaris de ciencia y arte a esos lugares con el objetivo de compartir con los participantes mis técnicas de dibujo y observaciones sobre la anatomía y evolución de los felinos. Es una experiencia realmente incomparable.

¿Y en cuanto a los homínidos encontrados en Atapuerca: *erectus*, *antecessor*, *preneandertal* o *heidelbergensis*, neandertales y *sapiens*, cuál es su preferido? Prefiero trabajar en la reconstrucción de los pre neandertales, simplemente porque el registro de Atapuerca es de tal riqueza que incluye la práctica totalidad del esqueleto. La labor de reconstrucción es más satisfactoria cuanto más información anatómica exista, mientras que en el caso de especies cuyo registro es incompleto, hay que suplir los vacíos de información con especulaciones, lo cual puede ser frustrante.



¿Una de sus ilustraciones más conocidas es el Chico de la Gran Dolina, parece que puede ser la Chica de la Gran Dolina por nuevos estudios, va a dibujar de nuevo a este/esta joven?

En realidad ya la he dibujado de nuevo, trabajando en colaboración con José María Bermúdez de Castro para ilustrar la portada de su reciente libro con Eudald Carbonell, titulado *Homo antecessor: el nacimiento de una nueva especie* (Editorial Crítica). Lo irónico del caso es que los datos que indican que se trataría de una chica y no un chico no alteran en nada la anatomía que ya conocíamos del cráneo. Estamos trabajando con el mismo material y las proporciones de la cara siguen siendo las mismas, con lo cual los aspectos en los que nos basamos para sugerir que sería una chica son bastante sutiles y subjetivos. Es muy probable que si viéramos con vida a un individuo de esa edad de *Homo antecessor*, nos costaría determinar su sexo solo por la apariencia de su rostro.

¿Por qué cree que los dinosaurios siguen manteniendo la misma

atención con el paso de los años?

Los dinosaurios representan una era en la cual la tierra estaba poblada por una fauna totalmente distinta a la actual pero no menos variada y espectacular, incluyendo animales terrestres que superaban ampliamente en tamaño y fuerza a los que conocemos hoy en día.

Es como un mundo alternativo, al cual cada nuevo descubrimiento paleontológico va añadiendo nuevas facetas.

Es esta combinación de unas criaturas asombrosas y un conocimiento sobre las mismas que crece continuamente lo que le da esa fascinación permanente.

¿Qué le parece la representación de los mismos en *Parque Jurásico*?

La primera película de la franquicia de *Parque Jurásico* fue como una revolución en el campo de la visualización de los dinosaurios. Se puso toda la potencia de la tecnología y el talento de los animadores al servicio de crear unos dinosaurios que reflejaban bastante fielmente lo que la ciencia sabía en ese momento sobre ellos, y esto asombró al público en todo el mundo. Las sucesivas secuelas en cambio han priorizado el espectáculo y el entretenimiento y se han alejado a sabiendas de la fidelidad científica. Nadie pretende que estas películas sean documentales científicos, pero la credibilidad fue una de las grandes bazas que convirtió la primera de ellas en un clásico.

Los félidos también es una especie que trabaja con asiduidad...

Sí, la combinación de belleza y ferocidad extremas de los

félidos los convierte en animales infinitamente fascinantes. Las especies actuales comparten un aire de familia a pesar de su diversidad, pero cuando estudiamos a sus parientes fósiles, los félidos “dientes de sable”, la combinación de semejanzas y diferencias convierte la labor de reconstruirlos en un desafío tan arduo como fascinante.

Hace bocetos, disecciones...

Claro, las ilustraciones terminadas que muestran a las especies fósiles como seres vivos y activos son solamente el resultado final de un proceso que combina arte y ciencia, y que requiere una serie de pasos preliminares. La reconstrucción va tomando forma paso a paso de dentro hacia afuera, a medida que vamos añadiendo capas de tejido blando a los huesos hasta definir su apariencia externa. De hecho, siempre que puedo intento publicar estos pasos preliminares, para que el público pueda ver que las reconstrucciones no son el resultado de una especie de revelación sino de una metodología rigurosa.

¿Cuántas obras suyas estarán en la exposición del museo?

La exposición *Arte y Paleontología* consta de una amplia selección de mis obras, incluyendo unas 80 piezas originales entre dibujos a lápiz y pinturas al óleo, además de numerosas impresiones de obras digitales. Luego cuando la muestra viaja por distintos museos se debe adecuar a cada sala, por lo cual es imposible saber hasta qué se realiza el montaje qué proporción de las obras se exhibirá. En cualquier caso, generalmente damos prioridad a exponer la mayor parte de los originales, que son piezas que el visitante no podría ver en otro lugar.

¿Son también relevantes sus paisajes, se dice que la Sierra de Atapuerca es como el Serengeti africano?

Reconstruir los paisajes del pasado requiere combinar información proveniente de disciplinas científicas diversas, desde la geología hasta la paleoecología o la paleobotánica. En el caso de los yacimientos de Atapuerca existe afortunadamente una cantidad enorme de datos que nos permiten reconstruir no solo el paisaje y la fauna del pasado sino comprobar cómo el ecosistema iba cambiando a lo largo del tiempo. La riqueza faunística en todo momento era espectacular, porque la sierra ofrecía una serie de recursos ideales para atraer grandes concentraciones de animales. Estos factores fueron los mismos que desde el Pleistoceno inferior atrajeron a cinco especies de homínidos.

La familia de la Sima de los Huesos también es una obra emblemática suya...

En 1998 yo colaboraba con el equipo de investigación de Atapuerca de la UCM en la producción de un documental sobre los yacimientos, y fue en el curso de las reuniones para ese proyecto cuando surgió colectivamente la idea de hacer

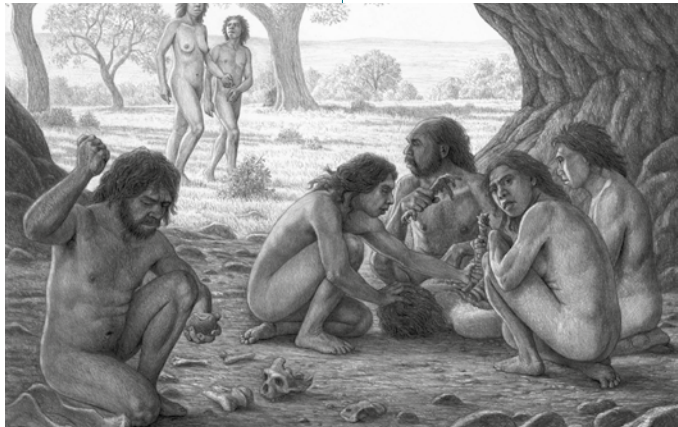
un “retrato de familia” de los homínidos de la Sima de los Huesos. Con el tiempo fue necesario hacer una segunda versión para reflejar cambios en las interpretaciones científicas sobre el número de individuos representados en la Sima.

¿Está trabajando ahora en algunos de los restos encontrados en Atapuerca?

Siempre procuro mantenerme al día sobre los hallazgos que se van produciendo en Atapuerca, pero actualmente no estoy trabajando en ninguna reconstrucción en concreto. Los fósiles de la Sima del Elefante son muy sugerentes y hacen especialmente tentador el reconstruir a esos homínidos tan antiguos, pero mi gran esperanza es que se encuentren restos más completos, tanto en Elefante como en la Gran Dolina, que permitan hacer reconstrucciones cada vez más rigurosas de los homínidos del Pleistoceno inferior.

¿En qué proyectos se encuentra actualmente?

Actualmente trabajo en una serie de murales paleontológicos para un museo en el extranjero, un proyecto sobre el cual aún no puedo dar detalles pero que se promete realmente espectacular.





Fase final de la cuarta edición de Los pequeños gigantes de la lectura en Castilla y León

M-10 FEB

La Fundación Instituto Castellano y Leonés de la Lengua, en colaboración con el Museo de la Evolución Humana, organiza la fase final de la cuarta edición de *Los pequeños gigantes de la lectura en Castilla y León*, un juego de lectura en voz alta dirigido a alumnado de 4.º curso de Educación Primaria. Esta iniciativa tiene como objetivo fomentar el amor por los libros, promover la diversidad literaria y estimular el hábito lector a través de una experiencia lúdica y participativa. De esta final saldrá el representante de Castilla y León que participará en la gran final nacional, organizada en el marco de la Feria del Libro de Madrid.

Hora: 12:00.

Lugar: Salón de actos del MEH.

El sueño de Troya ALFONSO GOIZUETA X-25 FEB

En 1870 Heinrich Schliemann descubrió la ciudad perdida de Troya. Su hallazgo causó sensación mundial. Había logrado demostrar que los versos de Homero no sólo no eran producto de la fantasía de un poeta, sino que se sustentaban sobre una base real. Su piqueta, sin embargo, derribaría algo aún más importante: el grueso muro que separaba el mito de la realidad. Tras el éxito de *La sangre del padre*, finalista del Premio Planeta en 2023, Alfonso Goizueta nos sumerge ahora en una trepidante aventura que, más allá de tumbas, murallas y tesoros, nos muestra la lucha eterna del ser humano por dar sentido a su existencia.

Hora: 20:15.

Lugar: Salón de actos del MEH.



La plaza del Mercado Norte de Burgos 1967-2025 ALBERTO LABARGA M-3 MAR

El Mercado Norte de Burgos se inauguró en 1967, se sometió a una reforma en 1999 y fue demolido en 2025, por lo que, día a día, los burgaleses “se han dado la vez” entre sus puestos durante una generación. El mercado lo hacen sus tenderos, sus ciudadanos y las personas que lo convierten en “La Plaza”. Este libro, de Editorial Atticus, repasa los 58 años del mercado a través de las fotografías de Luis Mena y del Archivo Municipal de Burgos, con los textos de Fernando Ortega Barriuso, Elvira C. Pérez, Paloma Ruiz-Rivas, Fernando de Miguel Hombría e Inma López de la Hera.

Hora: 20:15.

Lugar: Salón de actos del MEH.



LIBROS CON CIENCIA

Búrbujas en los charcos. Y otras historias sobre la memoria

VIRGINIA MONCALIÁN
J-5 MAR

Si somos lo que recordamos, ¿te has preguntado alguna vez qué recordarán de ti cuando ya no estés? Y si tuvieras que resumir tu vida, ¿de qué recuerdos estaría compuesta? Virginia Moncalián, licenciada en Bellas Artes, echa mano de escenas cotidianas y en algunos casos autobiográficas para tratar de dar respuesta con ilustraciones a esas preguntas. *Burbujas en los charcos* es un ensayo gráfico que se apoya en el asesoramiento científico del profesor José María Ruiz-Vargas, autor de *La memoria y la vida* (Debate, 2023), para narrarnos en imágenes y con una sonrisa lo que pasa por nuestra cabeza y el modo en el que lo retenemos o no.

Hora: 20:15.

Lugar: Salón de actos del MEH



Las brujas de Ojo Guareña

NADINE AERNOUTS
VERMYLEN
V-20 MAR

Un cuento dirigido a jóvenes de edad o de corazón que quieren explorar el mundo subterráneo de Ojo Guareña y descubrir los entresijos del comportamiento humano. Las brujas del cuento tienen personalidades muy diferentes, pero aprenden a trabajar juntas al tener un ideal común, que es salvar al mundo, que está en grave peligro. No solamente las cuevas y las galeñas del complejo kárstico sirven de inspiración a las brujitas sino también las leyendas de la zona norte de España. ¿Podrán alcanzar su meta y salir triunfante del viaje a través de las cuevas y las salas? Solamente leyendo este se descubre y aprecia el magnífico trabajo que han realizado los arqueólogos, espeleólogos, geólogos y biólogos burgaleses durante muchos años.

Hora: 20:15.

Lugar: Salón de actos del MEH.



Morante, punto y aparte RUBÉN AMÓN X-22 ABR

Morante de la Puebla no es sólo un torero. Es un acontecimiento. Una categoría. Una religión civil. Un artista que ha atravesado el tiempo y el toreo hasta convertirse en una figura social, política, estética y cultural de primer orden. La conversión de Morante de la Puebla en fenómeno de masas, en ídolo contracultural, en icono transversal ha coincidido con su temporada más arrebatadora, la de 2025. Rubén Amón ha querido capturar el instante antes de que se disuelva. Narrar lo que ha pasado sin que nadie haya sido capaz de explicarlo del todo. Porque el morantismo no es una moda: es un síntoma, un misterio, una forma de entender el arte, la identidad y la nostalgia. El resultado es una obra viva, literaria, crítica y apasionada, que no pretende domesticar a Morante, sino acompañar su enigma. *Morante, punto y aparte* es una trepidante mezcla de crónica periodística y de ensayo concienzudo.

Hora: 20:15.

Lugar: Salón de actos del MEH.



LIBROS

La Dama de la Niebla CARLA MONTERO M-28 ABR

Isla de Man, 1938. En un rincón remoto del mar de Irlanda, donde el viento arrastra ecos de guerra y las carreteras se enredan entre acantilados y secretos, Mila Kovac, una joven piloto española, llega para participar en unas pruebas automovilísticas. Ha dejado atrás la muerte de su marido, el célebre Anton Behra, y un pasado lleno de heridas aún abiertas. En torno al circuito se reúnen los grandes pilotos del momento, hombres y también mujeres. Pero es fuera de la pista donde Mila deberá afrontar su verdadero desafío: enfrentarse



a su historia, a una pasión inesperada y a las sospechas que aún planean sobre la muerte de Anton. Mientras las rivalidades personales se intensifican y Europa se asoma a un nuevo conflicto, Mila busca su lugar entre la niebla, la memoria y el deseo. Carla Montero firma una novela inolvidable y emocionante, en la que el amor, la ambición y las verdades ocultas cruzan la línea de meta en un mundo que está a punto de cambiar para siempre. Su anterior novela 'El viñedo de la luna' llegó a más de 400.000 lectores.

Hora: 20:15.

Lugar: Salón de actos del MEH.



URBANISMO

MESA REDONDA



Del MEH a la ciudad del futuro M-24 MAR

IGNACIO CAMARERO,
ENRIQUE JEREZ,
BEATRIZ SENDÍN,
MODERADOS POR
ÁLVARO MELCÓN

El 13 de julio de 2010 se inauguraba el edificio del Museo de la Evolución Humana, tras un concurso ganado por Juan Navarro Baldeweg, al que también fueron invitados otros arquitectos de nivel mundial como Jean Nouvel, Cruz y Ortiz, Arata Isozaki y Steven Holl.

Desde hace años, los urbanistas están buscando esa

quimera que parece ser la ciudad del futuro, la de los 15 o 30 minutos, donde en un breve paseo llegamos a encontrar todos los servicios esenciales. ¿Un sueño equivocado? ¿Una realidad necesario?

Hemos pedido a tres expertos arquitectos burgaleses: Ignacio Camarero, Enrique Jerez y Beatriz Sendín, que nos hablen del futuro.

Coloquio moderado por el director de Diario de Burgos, Álvaro Melcón, al que muchos temas le apasionan, uno de ellos es precisamente el urbanismo.

Hora: 19:30.

Lugar: Salón de actos del MEH.



COOPERACIÓN

Habitar los límites, interdependencia y ecodependencia para un futuro habitable

CRISTINA MONGE
AMAYA PÉREZ OROZCO

X-27 MAY

Esta conferencia propone una reflexión sobre el concepto de autoecología social humana y la prospectiva de especie aplicada a la vida cotidiana. Se analizará cómo reorganizar nuestras sociedades dentro de los límites ecológicos, vinculando la emergencia climática con la economía de los cuidados y la justicia social. Se explorarán vías realistas para una transición justa y nuevas formas de organización social basadas en la equidad, la cooperación y el cuidado mutuo.

En colaboración con Amycos con motivo de su 30 aniversario.

Hora: 20:15.

Lugar: Salón de actos del MEH.

INCLUSIÓN

APACE con Benjamina: La elección del amor. V-20 FEB

Benjamina fue desde su nacimiento una niña con necesidades especiales, cuya vida dependía de aquellos que decidieron cuidarla. Representa la cualidad humana que diferencia nuestra especie del resto de animales. Con Benjamina se encontró el origen de la empatía, la compasión y el amor por los demás.

El nacimiento de APACE surgió de la necesidad de dar al colectivo de personas con parálisis cerebral y otras patologías afines como la de Benjamina, una respuesta a sus necesidades, con el fin de permitirles desarrollarse plenamente como individuos. Esta asociación tiene el orgullo de llevar a cabo un proyecto con el que pretende dar a conocer a la población en general los beneficios personales que reporta cuidar de aquellos que nos necesitan.

Hora: 11:00.

Lugar: Salón de actos del MEH.

THINKGLAOS

J-19 FEB
X-25 MAR
J-30 ABR
J-28 MAY

El Museo de la Evolución Humana seguirá siendo sede de los encuentros *It's Time To Think* celebrados en Burgos, un movimiento cultural que busca "transformar la sociedad a través de la creación de espacios libres". El objetivo es propiciar conversaciones abiertas denominadas *ThinkGlaos*, que conforman un punto de debate y discusión diferente, en auge en varios países y ciudades españolas.

Hora: 20:15.

Lugar: Salón de actos del MEH.

Territorio Sierra de Atapuerca

OTROS RECURSOS

CAYAC

CENTRO DE ACCESO AL YACIMIENTO

IBEAS DE JUARROS

Situado en la localidad de Ibeas de Juarros, cuenta con una exposición permanente donde podrás conocer más aspectos sobre la Sierra de Atapuerca y sus yacimientos, complementando de esta manera los contenidos de la visita a los yacimientos situados en la antigua Trincheras del Ferrocarril.

Visita a los yacimientos: 1 h 30'.

CAREX

CENTRO DE ARQUEOLOGÍA EXPERIMENTAL

ATAPUERCA

Ubicado en Atapuerca (a 15 Km de Burgos), alberga la primera exposición permanente dedicada a la arqueología experimental. En este centro podrás experimentar cómo curtir una piel, manejar un taladro de bailarina o probar con los diferentes sistemas para producir fuego.

Recorrido exterior guiado: 1 h.

Horarios y tarifas : www.museoevolucionhumana.com

Información y reservas:

947 42 10 00 y reservas@museoevolucionhumana.com

Visita a los yacimientos + Atapuerca espeleo

D-8 FEB

D-8 MAR

D-12 ABR

D-10 MAY

¿Has entrado alguna vez en alguna de las cuevas de Atapuerca? Ahora podrás experimentar la emoción de entrar en una de ellas.

Hora: 11.00.

Duración: 2 h 30'.

Visita a los yacimientos + Atapuerca natural

D-22 FEB

D-22 MAR

D-26 ABR

D-24 MAY

Vive una experiencia inolvidable de la mano de nuestros guías en el entorno natural de la Sierra de Atapuerca, conociendo además de los yacimientos, la singularidad natural de este enclave.

Hora: 11.30.

Duración: 2 h 30'.



Visita Mina Esperanza

Adentrarse en el interior de la tierra siempre causa una enorme impresión por no ser nuestro medio natural de vida. Vamos a explorar los rincones de Mina Esperanza en la localidad de Olmos de Atapuerca, en el corazón de la Sierra. Se trata de una mina cuyas citas más antiguas se remontan al siglo XIX. ¿Te atreves a meterte en la piel de un geólogo de aquella época?

Información y reservas:

947 42 17 14 y

reservas@minaesperanza.com

Paleolítico Vivo

A 20 Km del MEH, en Salgüero de Juarros, se localiza Paleolítico Vivo, el único parque del Pleistoceno con animales vivos de Europa. Apúntate a su safari prehistórico y conoce cómo son los uros, tarpanes, bisontes y caballos przewalskis con los que convivieron nuestros antepasados. Disfruta de una auténtica inmersión en la prehistoria.

Fechas: todos los días del año.

Duración: 2 h 30'.

Información y reservas:

947 42 17 14

e info@paleoliticovivo.com

Caballos en Libertad Valle de Juarros

Esta asociación, situada en el corazón de San Adrián de Juarros, desarrolla un proyecto cultural y medioambiental basada en la vida en libertad de una manada especial de caballos. Mediante toda una serie de actividades los visitantes podrán conocer la realidad física, psicológica y emocional de estos bellos animales.

Información y reservas:

www.caballosenlibertad.es

Territorio Sierra de Atapuerca

CAYAC

EN COLABORACIÓN
CON EL AYUNTAMIENTO
DE IBEAS DE JUARROS

Gran concurso de puzles 5-7 MAR

En esta actividad proponemos un concurso de puzles, donde cada pieza nos recuerda cómo, igual que los arqueólogos, reconstruimos fragmento a fragmento la historia de nuestros orígenes. Lo pasaremos bien y nos picaremos un poco entre equipos y, de paso, recordaremos que la ciencia también avanza así: con paciencia, curiosidad y muchas ganas de descubrir. Una actividad sencilla, divertida y perfecta para sacar nuestro lado más explorador.

En colaboración con la Asociación El Rebollar de Ibeas de Juarros y Burmodel.

Horario:

10:30 - 12:00

Categoría 1: 2º y 3º de Educación Infantil (10 parejas).
Categoría 2: 1º y 2º de EPO (10 parejas).

12:00 - 14:30

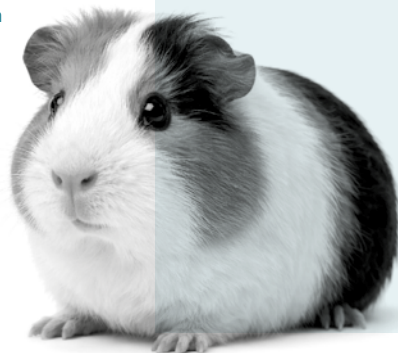
Categoría 3: 3º a 5º de EPO (con o sin adulto) (20 parejas).
Categoría 4: a partir de 6º EPO (con o sin adulto) (20 parejas).

Lugar: CAYAC de Ibeas de Juarros.

Edades: desde 2º de Educación Infantil hasta adultos.

**Tarifa gratuita previa
Información y reservas:**

947 42 10 00 y reservas@
museoevolucionhumana.com.



TALLERES

Taller 'Los bichos van al CAYAC' 5-11 ABR

¿Quieres conocer la reproducción, alimentación, sociabilización y un montón de curiosidades sobre conejos, cobayas, pollitos, ranas, lombrices, escarabajos, luciérnagas...? Vamos a tener un contacto directo con animales vivos de manera segura y sensible, según vamos observando cada una de las especies. Aprenderemos sobre la metamorfosis y después tocaremos las larvas y adultos de los escarabajos.

En colaboración con la Asociación El Rebollar de Ibeas de Juarros y Pequeños Zoólogos.

Horario:

10:30 Niños de 1º-4º EPO.

11:45 Niños del ciclo de Educación Infantil (acompañados de un adulto).

13:00 Niños a partir de 5º EPO.

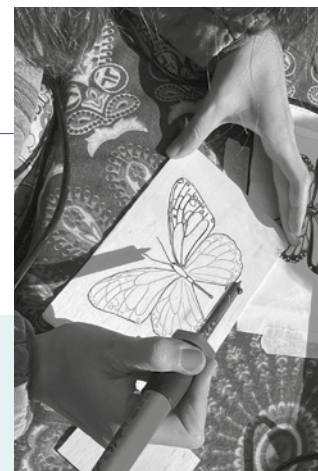
Lugar: CAYAC de Ibeas de Juarros.

Duración: una hora cada turno.

Edades: de 4 a 16 años.

**Tarifa gratuita previa
Información y reservas:**

947 42 10 00 y reservas@
museoevolucionhumana.com.



Taller pirograbado: terapia de la paciencia 5-16 MAY

A través del taller de pirograbado, proponemos recuperar ese gesto ancestral de marcar la madera con fuego, una práctica que invita a la calma, mejora la resolución de problemas y favorece el bienestar personal, reduciendo el estrés y reforzando la autoestima. Inspirados en la artesanía prehistórica y en el legado de lugares como los yacimientos de la Sierra de Atapuerca, este taller está pensado para que cada participante experimente cómo la historia, la creatividad y la expresión emocional pueden unirse en un ambiente cercano, cálido y profundamente humano.

En colaboración con la Asociación El Rebollar de Ibeas de Juarros y Romoterapia.

Horario:

10:00 - 12:00 primer turno.

12:15 - 14:15 segundo turno.

Lugar: CAYAC de Ibeas de Juarros.

Duración: dos horas cada turno.

Edades: desde 1º de ESO hasta adultos.

**Tarifa gratuita previa
Información y reservas:**

947 42 10 00 y reservas@
museoevolucionhumana.com.

CAREX

EN COLABORACIÓN
CON EL AYUNTAMIENTO DE ATAPUERCA

III Mushing Gran Dolina 21-22 MAR

Atapuerca acogerá una nueva edición de este deporte de trineos tirados por perros, donde el barro y el viento suelen fundirse con los deportistas y sus animales. Durante este fin de semana en los alrededores del CAREX se desarrollará el III Mushing Gran Dolina, que se consolida como parte del XVII Circuito Provincial de Canicross Diputación de Burgos. El recorrido vuelve a superar los 5 km en un circuito exigente conformado por una zona de pistas anchas y gran velocidad, junto con otra más técnica de hierba donde los participantes pondrán a prueba su destreza técnica.

En colaboración con Burgos Evolución Atletismo, Diputación Provincial de Burgos y Ayuntamiento de Atapuerca.

**Más información
e inscripciones:**

www.idjb.burgos.es.



¿CÓMO SABEMOS LA EDAD DE UN RESTO ARQUEOLÓGICO?

PARTE 1

La esencia de la arqueología es el estudio del paso del tiempo, por lo que datar el momento en el que ocurrieron los hechos es clave para entender el pasado.

Las técnicas que permiten saber la edad de los restos hallados las llamamos **Métodos de Datación**

Con ellos planteamos **cronologías**

Ciencia que determina el orden y la fecha de los sucesos históricos.

Pueden ser de **2 TIPOS:**



ABSOLUTOS DIRECTOS

Aplicados sobre el objeto de estudio.

RELATIVOS INDIRECTOS

Aplicados al contexto donde se encuentra el objeto de estudio.

Hoy hablaremos de MÉTODOS RELATIVOS

Utilizan sistemas para comparar elementos y agruparlos generando **secuencias**.

Señalan la ubicación de estos elementos dentro de la secuencia, más que en dar una fecha exacta.

Por eso son "relativos" ☺

Son también los métodos más antiguos.



Y así podemos decir:
... más antiguo que ...
... contemporáneos a ...

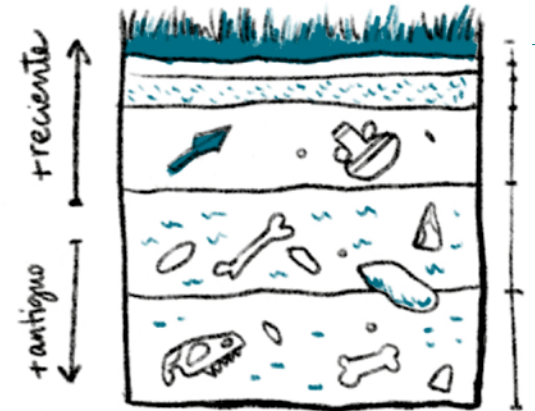
① Estratigrafía

MÉTODO GEOOLÓGICO

Estudia cómo se depositan los estratos:

En principio los niveles más profundos son más antiguos mientras que los más superficiales, más recientes.

Se basa en el concepto de **asociación**: si dos objetos son encontrados en el mismo estrato, en principio, deberían ser de la misma época.



② Correlación faunística y polínica

MÉTODO BIOLÓGICO

Con el paso del tiempo, los seres vivos hemos ido cambiando, pero gracias a los fósiles extintos descubiertos podemos crear **secuencias evolutivas**.

Esto nos permite comparar yacimientos descubrir que aunque estén lejos geográficamente se encuentran por cronológicamente.



Mimomys savini
1.8 Ma - 0.6 Ma

A este tipo de restos se les llama **fósiles guía**

Las especies vegetales no se conservan, pero sí su polen.

③ Clasificación tipológica

MÉTODO ARQUEOLÓGICO

Al observar los objetos encontrados en un yacimiento (piedra, hueso, cerámica o metal) y sus características, podemos establecer una secuencia cultural en base tanto a la **complejidad técnica** como a los **cambios de estilo**.



Modo 1 - Modo 2 - Modo 3 - Modo 4

Cápsulas del tiempo

Conviértete en arqueólogo, excava en nuestro yacimiento, encuentra los objetos escondidos en las cápsulas del tiempo e intenta descubrir qué sucedió.

Febrero: 1 de 11:00 a 12:15

Marzo: 15 de 11:00 a 12:15

Tejiendo historias

Tejer no es cosa de abuelas, está de moda. En este taller usaremos la creatividad para hacer en familia una labor textil, una artesanía con historia y que cuenta historias. ¿Te animas a venir?

Febrero: 8 de 11:00 a 12:15

Aprendiendo con Darwin

¿Qué secretos esconde la evolución? Observa, investiga, descubre...todas las respuestas a esta pregunta, tal y como hizo Charles Darwin hace más de 150 años.

Febrero: 15 de 11:00 a 12:15

Excavando en familia

Iniciate en el mundo de la arqueología desenterrando huesos del pasado. Con la ayuda de un adulto, descubrirás de una forma divertida nuestra anatomía. Además, aprenderás cómo se articulan nuestros huesos construyendo un esqueleto a tamaño real.

Febrero: 22 de 11:00 a 12:15

Marzo: 29 de 11:00 a 12:15

Abril: 26 de 11:00 a 12:15

Mayo: 31 de 11:00 a 12:15

Una tribu unida

¡Estamos de enhorabuena! El cráneo 14 de la Sima de los Huesos, llamado Benjamina, se expone por primera vez al público en la exposición temporal 'Sueños rotos'. Participa con nosotros en este taller para descubrir quién fue y cómo su tribu la cuidó.

Marzo: 1 de 11:00 a 12:15

Abril: 5 de 11:00 a 12:15

Mayo: 3 de 11:00 a 12:15

Detectives por el MEH

El museo esconde un gran misterio. Ha llegado un nuevo visitante que se extinguió hace muchos años ¿quieres descubrirlo? Conviértete en un intrépido detective para buscar las pistas que nos darán la información necesaria para saber de quién se trata.

Marzo: 8 de 11:00 a 12:15

Abril: 12 de 11:00 a 12:15

Mayo: 10 de 11:00 a 12:15

Sobrevive como puedas

Partiendo del hogar del *Homo sapiens*, por equipos, atravesaréis el mundo para llegar a las tierras lejanas donde estará la meta. Pero para ello, tendréis que utilizar vuestro conocimiento y los recursos del medio para sobrevivir.

Marzo: 22 de 11:00 a 12:15

Mayo: 24 de 11:00 a 12:15

De safari por el terciario NUEVO

¿Alguna vez te has preguntado cómo sabemos el aspecto que tenían los animales extintos del pasado? Conviértete en un auténtico ilustrador científico y descubre nuevas especies nunca vistas.

Abril: 19 de 11:00 a 12:15

Mayo: 17 de 11:00 a 12:15

Tapiceando

¿Eres un artesano habilidoso y con tus pequeñas manos puedes hacer grandes obras de arte? Seguro que sí. Diseña y crea un tapiz lleno de color, usando diversas técnicas y materiales.

Febrero: 7 de 10:45 a 12:00

Carnaval, carnaval NUEVO

¡Ánimate a vivir un carnaval salvaje! Te transformarás en un auténtico cazador-recolector diseñando tus propias prendas prehistóricas. Iremos de cacería y realizaremos un baile tribal para disfrutar de una aventura única.

Febrero: 14 y 17 de 10:45 a 12:00.

El mensaje secreto

¿Sabes cómo decir tu nombre en lengua de signos? O ¿qué significan los jeroglíficos que hacían los egipcios? Crea un mensaje único utilizando los diferentes estilos de comunicación que los humanos hemos ido usando desde el pasado.

Febrero: 21 de 10:45 a 12:00

Marzo: 28 y 31 de 10:45 a 12:00

Abril: 1 de 10:45 a 12:00

Mayo: 30 de 10:45 a 12:00

Benjamines de la prehistoria

¿Sabes quién fue Benjamina? Participa en este taller para descubrirlo mientras te diviertes jugando como lo harían los más pequeños, los benjamines de la prehistoria. Además, te llevarás un bonito recuerdo de esta niña.

Febrero: 28 de 10:45 a 12:00

Abril: 2, 3 y 4 de 10:45 a 12:00

Mayo: 1 y 2 de 10:45 a 12:00

En busca del mamut

¡Oh, oh! Un mamut lanudo se ha perdido por el museo. Ayúdanos a encontrarlo y descubrirás los secretos y curiosidades que escondían estos animales que vivieron durante la prehistoria.

Marzo: 7 de 10:45 a 12:00

Abril: 11 de 10:45 a 12:00

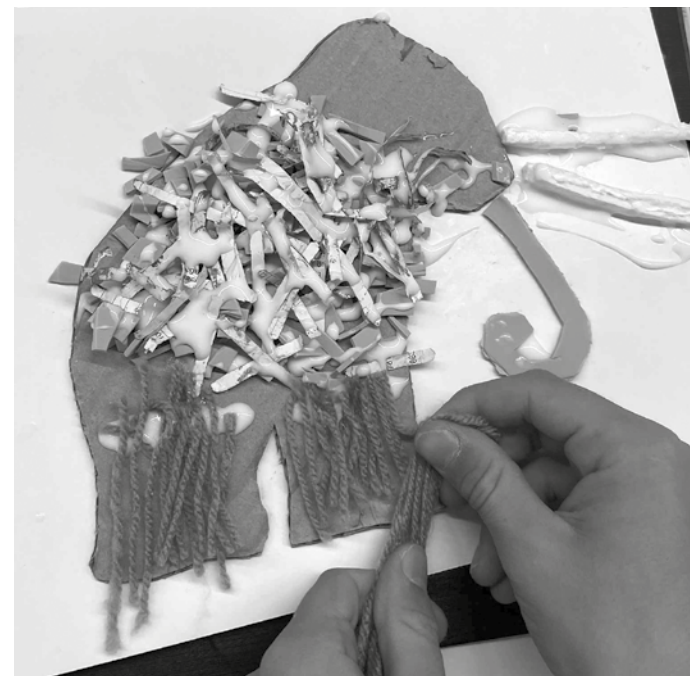
Mayo: 9 de 10:45 a 12:00

Gaming en busca de las pistas NUEVO

Busca las tarjetas y sigue las pistas, ¿dónde nos llevarán? Con distintos elementos de juego, que están escondidos en el museo, encontraremos el lugar donde se esconde la caja misteriosa. Investiga este enigma con nosotros.

Marzo: 14 de 10:45 a 12:00

Abril: 24 y 25 de 10:45 a 12:00



Los talleres se desarrollan en un día.

Precio: 3 euros. **Lugar:** Talleres didácticos del MEH.

Inscripción: 947 421 000, reservas@museoevolucionhumana.com, en la recepción o en la página web del museo.

TALLERES INFANTILES 8-12 AÑOS

Sobrevive hasta el fin

¿Quieres viajar por el tablero del mundo y resolver los retos para sobrevivir en cada ecosistema? Cada escenario tiene pruebas diferentes ¿podrás superarlas como si vivieras en la prehistoria?

Marzo: 21 de 10:45 a 12:00

Mayo: 23 de 10:45 a 12:00

Pequeartistas de la prehistoria NUEVO

Si te gusta dibujar, en este taller tendrás la oportunidad de convertirte en un paleoartista, recreando a los animales y paisajes que hubo en la Sierra de Atapuerca durante la prehistoria.

Abril: 18 y 23 de 10:45 a 12:00

Mayo: 16 de 10:45 a 12:00



Fibras, telares y tapices

¿Sabes cuántas maneras hay de tejer? Conocemos muchas posibilidades, desde los primeros telares neolíticos hasta las fábricas textiles. Herramientas tan variadas como agujas, hilos y telares te ayudarán a elaborar tu propia creación.

Febrero: 7 de 12:30 a 13:45

Carnaval prehistórico NUEVO

¡Viaja al pasado y únete a nuestra tribu prehistórica! Para ello tendrás que diseñar adornos y prendas prehistóricas, así como superar una serie de pruebas para poder asistir y vivir un carnaval salvaje.

Febrero: 14 y 17 de 12:30 a 13:45

Abril: 14 y 17 de 12:30 a 13:45

ComunicaMEH

¿Cuándo comenzamos a comunicarnos y hablar los humanos? En este taller aprenderemos los diferentes tipos de comunicación que los *Homo sapiens* hemos ido utilizando desde la prehistoria hasta la actualidad.

Febrero: 21 de 12:30 a 13:45

Marzo: 28 y 31 de 12:30 a 13:45

Abril: 1 de 12:30 a 13:45

Mayo: 30 de 12:30 a 13:45

CSI: el caso de los tres cráneos

En la Sierra de Atapuerca hace 400 000 años ocurrió un suceso aún sin resolver. Gracias a tres cráneos expuestos en la sala de la pieza única del museo, tenemos la oportunidad de saber qué les pudo pasar. Únete a nuestro equipo de investigación y ayúdanos a resolver este caso inquietante.

Febrero: 28 de 12:30 a 13:45

Abril: 2, 3 y 4 de 12:30 a 13:45

Mayo: 1 y 2 de 12:30 a 13:45

Los gigantes de la Edad del Hielo

Los mamuts son animales fascinantes que, aunque ya no vivan entre nosotros, nos siguen llamando la atención. Acompáñanos en esta investigación para conocerlos más de cerca.

Marzo: 7 de 12:30 a 13:45

Abril: 11 de 12:30 a 13:45

Mayo: 9 de 12:30 a 13:45

Divulgaming. Una búsqueda científica del tesoro

A través de una serie de tarjetas y elementos de juego, escondidos en diversas ubicaciones del museo, los jugadores deberán encontrarlas y resolver los enigmas propuestos, relacionados con la ciencia y la arqueología, cuya solución les llevará de una ubicación a la siguiente, hasta finalizar el juego.

Marzo: 14 de 12:30 a 13:45

Abril: 24 y 25 de 12:30 a 13:45

Sobreviviendo en la prehistoria

Conoce los distintos ecosistemas del planeta con el juego de tablero diseñado por el equipo de didáctica. Avanza por el mundo y sobrevive como nuestros antepasados, con los recursos naturales y tu cerebro.

Marzo: 21 de 12:30 a 13:45

Mayo: 23 de 12:30 a 13:45

Paleobestiarario NUEVO

¿Alguna vez te has preguntado cómo sabemos el aspecto de las especies extintas? Desde los grandes reptiles hasta los mamíferos más pequeños, animales de los que solo han quedado sus huesos te esperan en este taller donde te convertirás en un paleoartista capaz de darles forma y color.

Abril: 18 y 23 de 12:30 a 13:45

Mayo: 16 de 12:30 a 13:45

TALLERES JÓVENES A PARTIR DE 13 AÑOS

Dibujantes del pasado NUEVO

Si lo tuyo es el dibujo, ven y aprovecha las increíbles piezas que el MEH te ofrece para explorar el museo con los ojos de un auténtico ilustrador científico.

Febrero: 7 y 21 de 18:00 a 19:30

Marzo: 7 y 21 de 18:00 a 19:30

Abril: 4 y 18 de 18:00 a 19:30

Mayo: 2, 16 y 30 de 18:00 a 19:30

ESCAPE ROOM

Escapando de Miguelón

¿Seréis capaces de superar todas las pruebas y retos que nuestro preneandertal más famoso os propone en este escape room por el museo?

Febrero: 14 y 28 de 18:00 a 19:00

Marzo: 14 y 28 de 18:00 a 19:00

Abril: 11 y 25 de 18:00 a 19:00

Mayo: 9 y 23 de 18:00 a 19:00

Los talleres se desarrollan en un día.

Precio: 3 euros. **Lugar:** Talleres didácticos del MEH.

Inscripción: 947 421 000, reservas@museoevolucionhumana.com, en la recepción o en la página web del museo.

Los talleres se desarrollan en un día.

Precio: 3 euros.

Lugar: Talleres didácticos del MEH.

Inscripción: 947 421 000, reservas@museoevolucionhumana.com, en la recepción o en la página web del museo.

FEBRERO 2026

D-1	11:00	TALLER FAMILIAR. Cápsulas del tiempo.
M-3	20:15	CONFERENCIA. Del esplendor al abandono; el patrimonio en peligro en el medio rural. Blanca González Álvarez, Carlos Izquierdo Yusta y moderado por J. Carlos Díez Fernández-Lomana.
J-5	19:00	DANZA. Danza en el museo.
V-6	09:30	ENCUENTRO. XVII Olimpiadas de Geología. 11ª Fase territorial de Burgos.
S-7	10:45	TALLER 4-7 AÑOS. Tapiceando.
	12:30	TALLER 8-12 AÑOS. Fibras, telares y tapices.
	18:00	TALLERES JÓVENES. Dibujantes del pasado.
D-8	11:00	TALLER FAMILIAR. Tejiendo historias.
	11:00	YACIMIENTOS. Visita a los yacimientos + Atapuerca espeleo.
M-10	12:00	LITERATURA. Fase final de la cuarta edición de Los pequeños gigantes de la lectura en Castilla y León.
	20:15	CONFERENCIA. El Micromecenazgo al rescate del patrimonio provincial. Javier Maisterra Muñoz, Esther López Sobrado y moderado por J. Carlos Díez Fernández-Lomana.
X-11	20:15	CONFERENCIA. Una breve historia del tapiz. René Payo Herranz.
J-12	12:30	MICROEXPLICACIÓN. El viaje de Darwin.
	18:30	MICROEXPLICACIÓN. El viaje de Darwin.
	20:15	CONFERENCIA. La formación de los elementos químicos. Enrique Nácher González y Sergio Pastor Capi.
S-14	10:45	TALLER 4-7 AÑOS. Carnaval, Carnaval.
	12:30	TALLER 8-12 AÑOS. Carnaval prehistórico.
	18:00	TALLERES JÓVENES. Escapando de Miguelón.
D-15	11:00	TALLER FAMILIAR. Aprendiendo con Darwin.
	12:30	VISITA. Visita a la exposición 'Real Fábrica de Tapices. Obra moderna y contemporánea'. Amigos MEH.
M-17	10:45	TALLER 4-7 AÑOS. Carnaval, Carnaval.
	12:30	TALLER 8-12 AÑOS. Carnaval prehistórico.
	20:15	CONFERENCIA. La restauración, conservación y difusión del patrimonio burgalés. Consuelo Valverde Larrosa, Mario Alagüero Rodríguez, Bárbara Cordero Bellas y moderado por J. Carlos Díez Fernández-Lomana.
X-18	20:15	CONFERENCIA. Nuevas prácticas en la restauración textil. Metodologías de intervención en la Real Fábrica de Tapices. Verónica García Blanco.
J-19	20:15	THINKGLAOS
V-20	11:00	ENCUENTRO. APACE con Benjamina: la elección del amor.
S-21	10:45	TALLER 4-7 AÑOS. El mensaje secreto.
	12:30	TALLER 8-12 AÑOS. ComunicaMEH.
	18:00	TALLERES JÓVENES. Dibujantes del pasado.
D-22	11:00	TALLER FAMILIAR. Excavando en familia.
	11:30	YACIMIENTOS. Visita a los yacimientos + Atapuerca natural.
X-25	20:15	LITERATURA. El sueño de Troya. Alfonso Goizueta.
J-26	20:15	CONFERENCIA. La crisis de los polinizadores. Anna Traveset.
S-28	10:45	TALLER 4-7 AÑOS. Benjamines de la prehistoria.
	12:30	TALLER 8-12 AÑOS. CSI: el caso de los tres cráneos.
	18:00	TALLERES JÓVENES. Escapando de Miguelón.

MARZO 2026

D-1	11:00	TALLER FAMILIAR. Una tribu unida.
M-3	20:15	LITERATURA. La plaza del Mercado Norte de Burgos 1967-2025. Alberto Labarga.
J-5	20:15	LITERATURA. LIBROS CON CIENCIA. Burbujas en los charcos. Y otras historias sobre la memoria. Virginia Moncalián.
S-7	10:30	CAYAC. Gran concurso de puzzles. 2º y 3º de Educación Infantil, y 1º y 2º de EPO.
	10:45	TALLER 4-7 AÑOS. En busca del mamut.
	12:00	CAYAC. Gran concurso de puzzles. 3º a 5º de EPO, y a partir de 6º de EPO.
	12:30	TALLER 8-12 AÑOS. Los gigantes de la Edad del Hielo.
D-8	18:00	TALLERES JÓVENES. Dibujantes del pasado.
	11:00	TALLER FAMILIAR. Detectives por el MEH.
	11:00	YACIMIENTOS. Visita a los yacimientos + Atapuerca espeleo.
X-11	10:00	JORNADAS. XXV Jornadas de la Asociación para la Interpretación del Patrimonio.
J-12	10:00	JORNADAS. XXV Jornadas de la Asociación para la Interpretación del Patrimonio.
V-13	10:00	JORNADAS. XXV Jornadas de la Asociación para la Interpretación del Patrimonio.
	20:15	MESA REDONDA. La emoción de comunicar la naturaleza: el legado de Félix Rodríguez de la Fuente.
S-14	10:00	JORNADAS. XXV Jornadas de la Asociación para la Interpretación del Patrimonio.
	10:45	TALLER 4-7 AÑOS. Gaming en busca de las pistas
	12:30	TALLER 8-12 AÑOS. Divulgaming. Una búsqueda científica del tesoro.
	18:00	TALLERES JÓVENES. Escapando de Miguelón.
D-15	11:00	TALLER FAMILIAR. Cápsulas del tiempo.
	13:00	VISITA. Visita a la exposición 'Sueños rotos'. Amigos MEH.
M-17	19:30	CINE. MENDI TOUR BURGOS 2026. 'Le Moulin des Artistes'. Pierre Cadot. 'Best day ever'. Ben Knight y Berne Broudy.
X-18	19:30	CINE. MENDI TOUR BURGOS 2026. 'Cantos y flores'. Julen Elorza. 'Harri, orri, arkatz (piedra, papel, lápiz)'. Jon Herranz.
J-19	19:30	CINE. MENDI TOUR BURGOS 2026. 'Dear superhero'. Corina Halloran. 'L'escalade du futur'. Pascal Barneville. 'K2 mon amour'. Mathieu Rivoire. Cines Van Golem.
V-20	20:15	LITERATURA. Las brujas de Ojo Guareña. Nadine Aernous Vermynen.
S-21	09:00	CAREX. III Mushing Gran Dolina.
	10:45	TALLER 4-7 AÑOS. Sobrevive hasta el fin.
	12:30	TALLER 8-12 AÑOS. Sobreviviendo en la prehistoria.
	18:00	TALLERES JÓVENES. Dibujantes del pasado.
D-22	09:00	CAREX. III Mushing Gran Dolina.
	11:00	TALLER FAMILIAR. Sobrevive como puedas.
	11:30	YACIMIENTOS. Visita a los yacimientos + Atapuerca natural.
M-24	19:30	MESA REDONDA. URBANISMO. Del MEH a la ciudad del futuro. Ignacio Camarero, Enrique Jerez y Beatriz Sendin, moderado por Álvaro Melcón.
X-25	20:15	THINKGLAOS
J-26	20:15	CONFERENCIA. Exoesqueletos biónicos: un nuevo horizonte en la terapia de las enfermedades neuromusculares. Elena García Armada.
S-28	10:45	TALLER 4-7 AÑOS. El mensaje secreto.
	12:30	TALLER 8-12 AÑOS. ComunicaMEH.
	18:00	TALLERES JÓVENES. Escapando de Miguelón.
D-29	11:00	TALLER FAMILIAR. Excavando en familia.
M-31	10:45	TALLER 4-7 AÑOS. El mensaje secreto.
	12:30	TALLER 8-12 AÑOS. ComunicaMEH.

calendario

ABRIL 2026

X-1	10:45	TALLER 4-7 AÑOS. El mensaje secreto.
	12:30	TALLER 8-12 AÑOS. ComunicaMEH.
J-2	10:45	TALLER 4-7 AÑOS. Benjamines de la prehistoria.
	12:30	TALLER 8-12 AÑOS. CSI: el caso de los tres cráneos.
V-3	10:45	TALLER 4-7 AÑOS. Benjamines de la prehistoria.
	12:30	TALLER 8-12 AÑOS. CSI: el caso de los tres cráneos.
S-4	10:45	TALLER 4-7 AÑOS. Benjamines de la prehistoria.
	12:30	TALLER 8-12 AÑOS. CSI: el caso de los tres cráneos.
	18:00	TALLERES JÓVENES. Dibujantes del pasado.
D-5	11:00	TALLER FAMILIAR. Una tribu unida.
M-7	20:15	CONFERENCIA. Charla visual. Misterios y escándalos de Hollywood. Guillermo Balmori.
J-9	20:15	MÚSICA. JUEVES ACÚSTICO. María Rodas
S-11	10:00	ENCUENTRO. Encuentro FIRST® LEGO® League. Fase Nacional.
	10:30	CAYAC. TALLER 1º-4º de EPO. Los bichos van al CAYAC.
	10:45	TALLER 4-7 AÑOS. En busca del mamut.
	11:45	CAYAC. TALLER ciclo de Educación Infantil. Los bichos van al CAYAC.
	12:30	TALLER 8-12 AÑOS. Los gigantes de la Edad del Hielo.
	13:00	CAYAC. TALLER a partir de 5º de EPO. Los bichos van al CAYAC.
	18:00	TALLERES JÓVENES. Escapando de Miguelón.
D-12	11:00	TALLER FAMILIAR. Detectives por el MEH.
	11:00	YACIMIENTOS. Visita a los yacimientos + Atapuerca espeleo.
X-15	20:15	CONFERENCIA. La memoria enterrada de la antigua iglesia del Monasterio de San Juan (Burgos). Fabiola Monzón Moya.
J-16	20:15	MÚSICA. JUEVES ACÚSTICOS. MäBU
S-18	10:45	TALLER 4-7 AÑOS. Pequeartistas de la prehistoria.
	12:30	TALLER 8-12 AÑOS. Paleobestiaro.
	18:00	TALLERES JÓVENES. Dibujantes del pasado.
D-19	11:00	TALLER FAMILIAR. De safari por el terciario.
	12:00	MÚSICA. Música coral: Burgos-París. La Voz de Vadillos-Le Choeur des Polysons.
	12:30	VISITA. Visita a la exposición 'Homo antecessor. El descubrimiento de una especie'. Amigos MEH.
M-21	20:15	CONFERENCIA. Hormonas y educación. José Antonio Marina y Juan Luis Arsuaga.
X-22	20:15	LITERATURA. Morante, punto y aparte. Rubén Amón.
J-23	10:45	TALLER 4-7 AÑOS. Pequeartistas de la prehistoria.
	12:30	TALLER 8-12 AÑOS. Paleobestiaro.
V-24	10:45	TALLER 4-7 AÑOS. Gaming en busca de las pistas.
	12:30	TALLER 8-12 AÑOS. Divulgaming. Una búsqueda científica del tesoro.
S-25	10:45	TALLER 4-7 AÑOS. Gaming en busca de las pistas.
	12:30	TALLER 8-12 AÑOS. Divulgaming. Una búsqueda científica del tesoro.
	18:00	TALLERES JÓVENES. Escapando de Miguelón.
D-26	11:00	TALLER FAMILIAR. Excavando en familia.
	11:30	YACIMIENTOS. Visita a los yacimientos + Atapuerca natural.
J-30	20:15	THINKGLAOS

MAYO 2026

V-1	10:45	TALLER 4-7 AÑOS. Benjamines de la prehistoria.
	12:30	TALLER 8-12 AÑOS. CSI: el caso de los tres cráneos.
S-2	10:45	TALLER 4-7 AÑOS. Benjamines de la prehistoria.
	12:30	TALLER 8-12 AÑOS. CSI: el caso de los tres cráneos.
	18:00	TALLERES JÓVENES. Dibujantes del pasado.
D-3	11:00	TALLER FAMILIAR. Una tribu unida.
X-6	20:15	CONFERENCIA. La reconstrucción virtual aplicada al estudio de la evolución humana. Elena Santos Ureta.
J-7	20:15	MÚSICA. Música popular tradicional castellana, andalusí y sefardí. El Ámbole.
V-8	20:15	CONFERENCIA. Geología y cine: escenarios de película en la cinematografía.
S-9	10:45	TALLER 4-7 AÑOS. En busca del mamut.
	12:30	TALLER 8-12 AÑOS. Los gigantes de la Edad del Hielo.
	18:00	TALLERES JÓVENES. Escapando de Miguelón.
D-10	09:00	EXCURSIÓN. Betterville: un valle de cine con caballeros, cowboys y mucha geología.
	11:00	TALLER FAMILIAR. Detectives por el MEH.
	11:00	YACIMIENTOS. Visita a los yacimientos + Atapuerca espeleo.
X-13	20:15	CONFERENCIA. Ventanas a mundos perdidos: cómo trabaja un paleoartista para reconstruir la vida del pasado. Mauricio Antón.
S-16	10:00	CAYAC. TALLER desde 1º de ESO. Primer turno. Taller de pirograbado: terapia de la paciencia.
	10:45	TALLER 4-7 AÑOS. Pequeartistas de la prehistoria.
	12:15	CAYAC. TALLER desde 1º de ESO. Segundo turno. Taller de pirograbado: terapia de la paciencia.
	12:30	TALLER 8-12 AÑOS. Paleobestiaro.
	18:00	TALLERES JÓVENES. Dibujantes del pasado.
	18:00	TALLERES JÓVENES. Dibujantes del pasado.
D-17	11:00	TALLER FAMILIAR. De safari por el terciario.
J-21	20:15	MÚSICA. Ciclo de Música Electrónica y Nuevas Tendencias 'MEENT'. Umbilical Chord.
V-22	19:30	CONFERENCIA. Paleontología humana: historias y retos. Emiliano Bruner.
S-23	10:45	TALLER 4-7 AÑOS. Sobrevive hasta el fin.
	12:30	TALLER 8-12 AÑOS. Sobreviviendo en la prehistoria.
	18:00	TALLERES JÓVENES. Escapando de Miguelón.
	19:30	CONFERENCIA. Fósiles y neurociencia. Emiliano Bruner.
	19:30	CONFERENCIA. Fósiles y neurociencia. Emiliano Bruner.
D-24	11:00	TALLER FAMILIAR. Sobrevive como puedas.
	11:30	CONFERENCIA. Evolución y medicina. Emiliano Bruner.
	11:30	YACIMIENTOS. Visita a los yacimientos + Atapuerca natural.
X-27	20:15	CONFERENCIA. COOPERACIÓN. Habitar los límites, interdependencia y ecodpendencia para un futuro habitable. Cristina Monge y Amaya Pérez Orozco.
J-28	20:15	THINKGLAOS
S-30	10:45	TALLER 4-7 AÑOS. El mensaje secreto.
	12:30	TALLER 8-12 AÑOS. ComunicaMEH.
	18:00	TALLERES JÓVENES. Dibujantes del pasado.
D-31	11:00	TALLER FAMILIAR. Excavando en familia.

Información actualizada en la página web www.museoevolucionhumana.com

Hay alternativas a las carreras STEM



En los últimos años se insiste cada vez más en la importancia de las carreras STEM (ciencia, tecnología, ingeniería y matemáticas), especialmente en la necesidad de que más chicas accedan a estos estudios. Se presentan como las carreras del futuro, las más útiles, las más prestigiosas y, sobre todo, las que garantizan estabilidad económica. Sin embargo, en medio de este discurso tan repetido, parece que otras vocaciones quedan relegadas a un segundo plano, como si fueran elecciones menores, poco prácticas o incluso inútiles. Frente a esta visión, yo quisiera apostar por las otras carreras: aquellas que no solo forman profesionales, sino que también iluminan el alma. Y eso que tengo dos sobrinos embarcados en STEM, Mateo estudia Matemáticas y Física, y Diego Informática. Están desde pequeños dotados para ello.

No se trata de negar la importancia de la ciencia o la tecnología. Gracias a ellas avanzamos como sociedad, curamos enfermedades, mejoramos la comunicación y entendemos mejor el mundo físico que nos rodea. El problema aparece cuando se transmite la idea de que solo ciertos caminos valen la pena, o que el valor de una carrera se

mide únicamente por el dinero o el supuesto prestigio que se puede ganar con ella.

Las humanidades y las artes —como las humanidades, el periodismo, la música, la historia, la arqueología, la filosofía, el diseño o el arte— no suelen ocupar titulares sobre “empleos del futuro”, pero son las que nos ayudan a comprender quiénes somos, de dónde venimos y hacia dónde queremos ir. Son disciplinas que trabajan con emociones, ideas, memoria y sensibilidad. Nos enseñan a pensar de forma crítica, a ponernos en el lugar del otro, a interpretar el mundo más allá de los números y los datos.

La literatura o poesía, por ejemplo, tiene el poder de dar voz a lo que muchas personas sienten pero no saben expresar. A través de las palabras se pueden denunciar injusticias, consolar, emocionar y crear belleza. La música conecta directamente con las emociones humanas; acompaña momentos importantes de nuestra vida y es capaz de unir a personas de culturas muy distintas. ¡Quién no tiene una canción para cada etapa de su vida! La historia y la arqueología nos recuerdan que no somos el centro del universo, que formamos parte de una larga cadena

de experiencias humanas, errores y aprendizajes. Sin estas disciplinas, una sociedad puede volverse muy eficiente, pero también vacía y deshumanizada.

Además, no todo lo valioso es cuantificable. Vivimos en una época obsesionada con la productividad, los resultados inmediatos y el beneficio económico. Sin embargo, muchas de las cosas que más sentido dan a la vida —la cultura, el arte, la reflexión, la belleza— no se pueden medir en euros. Apostar únicamente por carreras “rentables” puede llevar a personas jóvenes a estudiar algo que no les apasiona, sacrificando su vocación por miedo a no encajar en lo que se considera exitoso.

En definitiva, las carreras que generan sentimientos, que despiertan preguntas y que iluminan el alma son tan necesarias como las técnicas. Una sociedad equilibrada necesita ciencia y tecnología, sí, pero también cultura, arte y pensamiento. Defender las humanidades no es mirar al pasado, sino apostar por un futuro más humano, más consciente y más completo. Porque al final, no solo vivimos para producir, sino para sentir, comprender y crear sentido.

HORARIO MEH

Martes-viernes
10:00-14:30 / 16:30-20:00.
Sábados y festivos
10:00-20:00.
Domingos
10:00-15:00.
Lunes cerrado

Horarios especiales:

31 de marzo.
1, 2, 3 y 23 de abril.
1 de mayo.
10:00 -20:00.

12 de junio.
Cerrado.

TARIFAS MEH (Burgos)

Entrada general:
6 euros.

Entrada reducida con acreditación:
4 euros.

Estudiantes, jóvenes de 8 a 18 años, grupos concertados de más de 8 personas y peregrinos.

Entrada gratuita con acreditación:

Amigos del MEH, menores de 8 años, carné joven y equivalente internacional, mayores de 65 años y pensionistas, club de los 60 de Castilla y León, familias numerosas, familias monoparentales, parto múltiple o adopción simultánea, personas con discapacidad, desempleados, víctimas del terrorismo, periodistas, personal docente, guías oficiales de turismo, donantes del museo, APME, ANABAD, AEM, ICOM e ICOMOS.

Entrada gratuita:
Miércoles todo el día.
Martes y jueves desde las 19 h.

TARIFAS YACIMIENTOS (Sierra de Atapuerca)

Entrada general:
8 euros.

Entrada reducida con acreditación:
7 euros.

Estudiantes, jóvenes de 8 a 18 años, peregrinos, grupos concertados de más de 30 personas con autobús propio.

Entrada gratuita con acreditación:

Menores de 8 años, familias numerosas, personas con discapacidad, desempleados, víctimas del terrorismo, periodistas e ICOMOS.

Entrada gratuita:
Miércoles todo el día.

TARIFAS CENTRO DE ARQUEOLOGÍA EXPERIMENTAL (CAREX Atapuerca)

Entrada general:
7 euros.

Entrada reducida con acreditación:
5,50 euros.

Estudiantes, jóvenes de 8 a 18 años, peregrinos, desempleados, grupos concertados de más de 30 personas.

Entrada gratuita con acreditación:

Menores de 8 años, familias numerosas, personas con discapacidad, víctimas del terrorismo y periodistas.

*** Para visitar los yacimientos y el CAREX es necesario hacer reserva previa.**

INFORMACIÓN Y RESERVAS:

947 421 000, 947 421 811.
reservas@museoevolucionhumana.com
y en la recepción del museo.

ENTRADAS ACTIVIDADES

Las entradas se podrán reservar en el 947 421 000, reservas@museoevolucionhumana.com o en la recepción del MEH.

La retirada de la entrada debe realizarse, como muy tarde, media hora antes del inicio de la actividad en la recepción del MEH. En caso de no retirar la entrada, la reserva quedará anulada.

AMIGOS DEL MUSEO

amigos@museoevolucionhumana.com



15 AÑOS
MEH
25 AÑOS
ATAPUERCA
PATRIMONIO MUNDIAL

MUSEO DE LA EVOLUCIÓN HUMANA

Paseo Sierra de Atapuerca nº2.

09002 Burgos

www.museoevolucionhumana.com

info@museoevolucionhumana.com

Teléfono: +34 947 421 000