

M
E H
E H

LA REVISTA CULTURAL Y CIENTÍFICA
DEL MUSEO DE LA EVOLUCIÓN HUMANA
junio-septiembre 2026



Cuando el sílex se talla la prehistoria se enseña
Rodrigo Alonso Alcalde 3

Exposiciones 4

Frankenstein en el MEH
Juan Luis Arsuaga

Ciencia 8

El conocimiento científico en evolución constante
Josep María Parés

¿Cuántos humanos podría alimentar un ecosistema paleolítico?
Guillermo Rodríguez

Cultura 14

Mayo, junio, ATAPUERCA, agosto...
Andreu Ollé

Nueva APP 19

Podcast 20

Atapuerca, un viaje a través del oído. Podcast
Raquel Martos

Homo riens
Humor gráfico en torno a Atapuerca y el MEH..... 22

Entrevista
Elisabeth Daynès, escultora francesa, autora de las obras hiperrealistas de la galería de homínidos del MEH..... 24

Territorio Sierra de Atapuerca..... 30

Un día en un campamento neandertal
Ignacio Martín Lerma

Infantil 38

¿Cómo sabemos la edad de un resto arqueológico? Parte 2
María de la Fuente

De los nombres de los cráneos de la Sima
Rodrigo de la Muñoza

Calendario 46

El penúltimo baile
Antonio José Mencía Gullón



Sergio García Sánchez es ilustrador editorial y de cómic. Portadista de medios como *The New Yorker*, *The New York Times* o *El País*, dibujante de *El cielo en la cabeza*, uno de los mejores cómics de 2023 y ganador del *Premio Nacional de Ilustración 2022*.

MEH

La revista cultural y científica del Museo de la Evolución Humana
N.º 4 junio-septiembre 2026

Periodicidad: cuatrimestral

DL: VA 173-2025

ISSN: 3045-9273

Edita:

Museo de la Evolución Humana
Fundación Siglo para el Turismo y las Artes de Castilla y León
Consejería de Cultura, Turismo y Deportes.
Junta de Castilla y León

Director gerente:

Rodrigo Alonso Alcalde

Director científico:

Juan Luis Arsuaga Ferreras

Director editorial:

Antonio José Mencía Gullón

Programación científica:

Gonzalo de Pedro Andrés

Programación cultural:

Gonzalo de Santiago Salinas

Gestión y administración:

Sandra Canduela Pineda

Colaboradores:

Andreu Ollé
Guillermo Rodríguez
Ignacio Martín Lerma
Josep María Parés
María de la Fuente Soro
Raquel Martos
Rodrigo de la Muñoza
Equipo de Atención Educativa del MEH

Ilustración portada:

Sergio García Sánchez y Lola Moral

Diseño y maquetación:

Marta San Martín

Impresión:

Dprint

Contacto:

info@museoevolucionhumana.com

RODRIGO ALONSO ALCALDE
DIRECTOR GERENTE DEL MEH

Cuando el sílex se talla la prehistoria se enseña

A lo largo del siglo XIX la Arqueología Prehistórica se fue consolidando como una disciplina científica. En todo este proceso, y durante gran parte del siglo XX, la forma de enseñar y dar a conocer nuestro pasado más remoto se articuló en base a la exposición de los objetos y fósiles recuperados en los yacimientos de esta cronología.

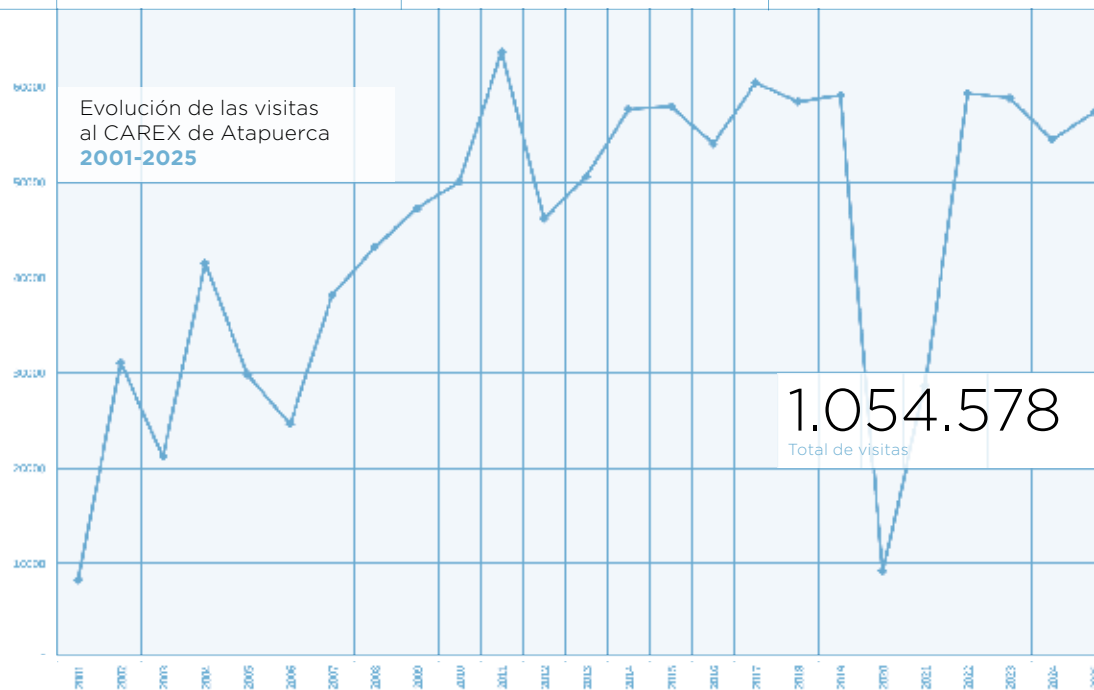
Esta situación comenzó a cambiar durante la década de los 70 del siglo pasado con la puesta en marcha, en los países del norte de Europa, de los primeros parques arqueológicos. Estas instalaciones tienen como base fundamental de su desarrollo la utilización de la Arqueología Experimental. El objetivo metodológico de

esta disciplina es reproducir en el presente los procesos tecnológicos desarrollados por nuestros antepasados, utilizando los mismos materiales y técnicas que ellos emplearon. De esta forma podemos comprender y enseñar a los demás cómo se fabricaron los bifaces de sílex, de qué manera se pudo producir el fuego o para qué se utilizaron las azagayas.

La Sierra de Atapuerca no se ha mantenido al margen de estos procesos. De esta manera, en el año 2001 se puso en marcha en la localidad de Atapuerca uno de los primeros parques arqueológicos de la península ibérica. Esta infraestructura sirvió para complementar las visitas a los yacimientos que se habían iniciado unos cuantos años antes. El

carácter dinámico y participativo de la visita a esta instalación, se une a un discurso científico construido en base a los resultados de las experimentaciones arqueológicas realizadas en el marco de las investigaciones del Proyecto Atapuerca.

Actualmente, la visita al Centro de Arqueología Experimental de Atapuerca (CAREX) se ha convertido en una experiencia eminentemente práctica e inmersiva, donde el visitante tiene la posibilidad de experimentar procesos relacionados con la talla lítica, el arte rupestre, la caza o la pirotecnología. Una visita inolvidable para conocer nuestros orígenes tecnológicos de la cual ya han disfrutado más de un millón de personas.



JUAN LUIS ARSUAGA

DIRECTOR CIENTÍFICO DEL MEH

Frankenstein en el MEH



Lo que queda del cerebro después de la muerte es el hueco que ocupa. Perdonad que me ponga tan trágico, pero el hueco ya es algo. Es el tamaño y la forma, ni más ni menos. O sea, el cráneo es el molde del cerebro, que es su vaciado. Todas, palabras muy hermosas. Así que no todo lo orgánico se esfuma para siempre después de la muerte, porque queda el fantasma del cerebro.

Los cerebros de los neandertales eran muy diferentes a los nuestros, pero no en volumen, sino en forma. Si eso significa algo en términos de inteligencia, no lo sabemos. El cerebro de los neandertales, visto de lado, es muy alargado. Su lóbulo occipital se proyecta mucho hacia atrás. El nuestro es esférico, es decir, más alto y más corto proporcionalmente.

Los neandertales y nosotros hemos evolucionado independientemente (casi) a partir de un antepasado común. Cómo era la forma del cerebro de ese antepasado común no se sabía muy bien hasta hace poco. Ahora tenemos algunos "cerebros fósiles" (o más bien sus *fantasmas*) que nos permiten hacernos una idea. Me refiero a los de la Sima de los Huesos, en primer lugar. En segundo lugar al *vaciado* del cráneo de Harbin de China, el llamado "Hombre Dragón". Y en tercer lugar, al

del cráneo de Jebel Irhoud, en Marruecos. Todos ellos son fósiles aproximadamente contemporáneos, de hace unos 300 000 años o más.

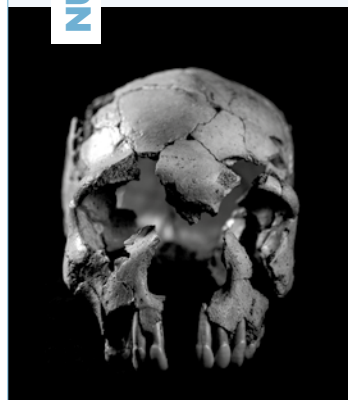
Los fósiles de la Sima son antepasados de los neandertales, el de Marruecos lo es de nuestra especie, y el "Hombre Dragón" ha resultado ser un antepasado de los denisovanos, unos humanos que se conocían solo por su ADN, porque no teníamos ni idea de su aspecto físico; tan solo se habían encontrado unos dientes y fragmentos de hueso en una cueva de Siberia.

Lo que tenemos que hacer ahora es comparar estos tres tipos de cerebro entre sí, con el *Homo erectus*, que es una especie más antigua y troncal, con los neandertales "clásicos" (los más recientes) y con nuestro cerebro. Y en eso estamos.

Por cierto, en la próxima exposición del MEH, titulada *Crania*, mostraremos cerebros reales, esa materia blanda y húmeda que se encuentra en el interior del cráneo. Y también los *fantasmas* de los fósiles. Esperamos que al siempre admirado Dr. Frankenstein le guste.

NUEVA EXPOSICIÓN OTOÑO 2026

Crania



Sueños rotos

La niñez en la Sima de los Huesos

En esta exposición se presentan, por primera vez, tres cráneos fósiles procedentes del mítico yacimiento de la Sima de los Huesos, en la Cueva Mayor de la Sierra de Atapuerca (Burgos). Se trata de restos humanos preneandertales. Ninguno de los tres cráneos es de un adulto. Murieron en la edad que llamamos preadolescencia, el final de la infancia. La edad de nuestros sueños y fantasías.

Uno de estos tres individuos es el excepcional Cráneo 14, Benjamina, que corresponde a una niña con una malformación craneal poco común: el cierre prematuro de una sutura del cráneo. A pesar de esta dificultad, la niña vivió durante años, lo que sugiere que recibió atención y cuidados por parte del grupo.

Entrada gratuita.
Lugar: Sala de Pieza Única.
Planta 1.

VISITAS DIDÁCTICAS
12.30 y 18.30.



Visita
virtual





Homo antecessor. El descubrimiento de una especie

El 8 de julio de 1994, en el nivel 6 de Gran Dolina, la arqueóloga Aurora Martín comenzaba a desenterrar lo que parecía ser un diente humano. Pocos minutos después, José María Bermúdez de Castro confirmó el carácter humano de un diente que cambió para siempre la historia del poblamiento del continente euroasiático. A partir de entonces se descubrieron decenas de fósiles humanos cuyo estudio dio origen a una nueva especie denominada *Homo antecessor*.

En colaboración con Fundación Atapuerca.

Entrada gratuita.
Lugar: Planta 2 del MEH.



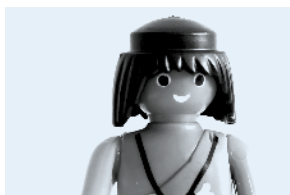
**Mejor exposición
sobre Historia**
en España, elegida
por los lectores
de *Historia Nacional
Geographic*



Animalia

El MEH muestra un conjunto de piezas escultóricas en hierro del conocido artista burgalés Cristino Díez. La intención del artista es que estos animales de gran formato nos evoquen a tiempos pasados.

Entrada gratuita.
Lugar: Exposición
permanente.



Playevolución

Desde 1974 el mundo Playmobil ha ido creciendo, representando no solo figuras humanas, sino también situaciones, tanto reales como fantásticas. Gracias a esta infinita posibilidad de adaptación, el MEH expone un diorama para conocer los diferentes eventos sucedidos en los Yacimientos de la Sierra de Atapuerca, desde las primeras ocupaciones humanas hasta la actualidad, representados con este divertido juguete.

Entrada gratuita.
Lugar: Talleres del MEH.
Planta -1.



East Congo

Eduardo Margareto

En el este de RD Congo hay cientos de niños que viven en la pobreza extrema, con problemas serios para acceder incluso a una comida diaria. Por supuesto no tienen posibilidades de tener acceso a la educación y mucho menos a la sanidad. Además, en muchos casos son niños huérfanos de los dos padres o de algunos de ellos.

Para intentar paliar esta situación, la ONG burgalesa, Proyecto Rubare-Kivu Jambo, lleva años trabajando en este territorio. Rubare, Goma, Bukavu y la isla de Idjwi son los escenarios de las 50 fotografías y 4 cortometrajes documentales que conforman esta exposición. Un recorrido visual por las entrañas de un territorio marcado por la precariedad, pero también por la resistencia cotidiana de quienes lo habitan.

A PARTIR DE ABRIL
Entrada gratuita.
Lugar: Pasillo lateral de la
planta -1 del MEH.

MEH OFF ALCALÁ DE HENARES Dientes de sable

El MEH ha colaborado con el Museo Arqueológico y Paleontológico de la Comunidad de Madrid (MARPA) en su nueva exposición dedicada a los felinos dientes de sable, mamíferos depredadores que llegaron a convivir con los antepasados homínidos y se extinguieron a finales del Pleistoceno, hace unos 10 000 años, con la cesión de una de sus piezas de la colección (canino de *Homotherium* de Atapuerca).

Entrada gratuita
Lugar: Museo Arqueológico
y Paleontológico de la
Comunidad de Madrid

Mauricio Antón

Arte y paleontología

HASTA AGOSTO
Entrada gratuita.

Lugar: Sala de exposiciones
temporales. Planta -1.

VISITAS DIDÁCTICAS
13:00 y 19:00.

El MEH acerca a Burgos esta muestra temporal que supone recorrido por la obra artística y científica del conocido ilustrador paleontológico que dio un rostro al cráneo de *Homo antecessor*, conocido como la Chica de la Gran Dolina.

En esta muestra se incluyen más de 80 obras originales, reproducciones digitales y modelos escultóricos de trabajo con el objetivo de acercar al público la complejidad de su trabajo científico para la elaboración de las escenas que construye.

Esta exposición es una producción del Museo Arqueológico y Paleontológico de la Comunidad de Madrid.



El conocimiento científico en evolución constante



JOSEP MARÍA PARÉS
COORDINADOR PROGRAMA GEOCRONOLOGÍA
Y GEOLOGÍA DEL CENIEH

En las últimas dos décadas hemos sido testigos de un enorme avance en lo que se refiere a la geocronología de los yacimientos de Atapuerca por parte de investigadores del CENIEH. Desde mediados de los años ochenta, los métodos geocronológicos se han desarrollado y aplicado de forma creciente, en paralelo a los avances arqueológicos y paleontológicos.

La combinación de diferentes métodos analíticos ha permitido contrastar resultados y reducir el margen de error, fortaleciendo así las conclusiones científicas. Sin embargo, no podemos detenernos aquí; es imprescindible seguir perfeccionando los métodos y reducir las ambigüedades.

Hace pocos años se abrió un nuevo y fascinante capítulo, que es la datación directa de dientes fósiles humanos, algo que ha mostrado ya su impacto, por ejemplo, en el enigmático *Homo floresiensis*. Existen precedentes en los yacimientos de Atapuerca, en concreto con un fragmento dental de *Homo antecessor* de Gran Dolina. La datación directa de dientes fósiles, aunque implique la destrucción parcial del material analizado, ofrece ventajas científicas decisivas que justifican su uso en determinadas circunstancias. Su principal valor radica en que permite obtener fechas más precisas y directamente vinculadas al propio resto humano, evitando incertidumbres asociadas a la datación de los sedimentos o materiales circundantes.

La datación directa del propio fósil reduce significativamente el margen de error y proporciona una base cronológica más sólida. Aunque el método sea destructivo, su precisión, fiabilidad y capacidad para resolver incertidumbres la convertirían en una herramienta esencial para el estudio de los yacimientos, con un uso responsable, equilibrando conservación y conocimiento. En las próximas décadas continuarán grandes retos y contemplaremos sin duda enormes avances en investigación geocronológica. Como bien dijo Emiliano Aguirre: “en Atapuerca queda aún una labor tan fecunda como larga e ingente”.

CICLO
ACERCANDO LA CIENCIA

El ciclo 'Acercando la Ciencia' se desarrolla en colaboración con la Unidad de Cultura Científica e Innovación de la Universidad de Burgos y la Fundación Española para la Ciencia y la Tecnología - Ministerio de Ciencia, Innovación y Universidades (FECYT). Este ciclo de conferencias trae a científicos y divulgadores de reconocido prestigio a la ciudad de Burgos para contar aspectos de ciencia e investigación de una forma sencilla y cercana.

Cuando el hígado habla y la ciencia escucha: del magnesio al ARN terapéutico
MALU MARTÍNEZ CHANTAR
J-18 JUN

En esta charla hablaremos de cómo el hígado, un órgano clave para nuestra salud, responde a los cambios de nuestro entorno y de nuestro estilo de vida, y de cómo la ciencia ha aprendido a “escuchar” esas señales. A partir del papel del magnesio en el metabolismo y la función hepática, recorreremos los avances que están permitiendo entender mejor las enfermedades del hígado y su relación con procesos inflamatorios y metabólicos. La Dra. Martínez Chantar es Investigadora Principal en CIC bioGUNE, donde lidera el Liver Disease Lab, un grupo de referencia en el estudio del metabolismo, la homeostasis del magnesio y el desarrollo de terapias basadas en ARN para el tratamiento de enfermedades hepáticas.

Hora: 20:15.
Lugar: Salón de actos del MEH.



La tríada de eclipses solares españoles 2026-2027-2028: así se verán en Burgos
RAFAEL BACHILLER GARCÍA
X-24-JUN

Aprovechando los eclipses solares del 12 de agosto de 2026 (total), 2 de agosto de 2027 (total) y 26 de enero de 2028 (anular), que serán visibles desde España, esta conferencia ofrecerá información básica sobre la física de los eclipses solares en general, sus tipos y sus ciclos, así como sobre su impacto en las artes, las mitologías y, por supuesto, en la investigación científica. Se analizarán las efemérides astronómicas de esta tríada de eclipses, ya llamados “españoles”, particularizando para la provincia de Burgos, así como algunas recomendaciones para una observación óptima. Rafael Bachiller es astrónomo, director del Observatorio Astronómico Nacional (IGN) y del Real Observatorio de Madrid. Entre sus logros científicos destaca el descubrimiento de algunas de las protoestrellas más jóvenes de las conocidas y la localización y caracterización de gas molecular en nebulosas planetarias.

Hora: 20:15.
Lugar: Salón de actos del MEH.



Reunión ESHE 2026

J-17 SEP
V-18 SEP
S-19 SEP
D-20 SEP

El Museo de la Evolución Humana colabora con el decimosexto congreso anual de la ESHE, la Sociedad Europea para el Estudio de la Evolución Humana. Esta organización promueve el amplio campo de investigación que estudia la evolución humana tanto biológica como cultural, siendo considerada como uno de los foros más importantes a nivel mundial dentro de la disciplina. La 16.ª reunión anual de la ESHE se celebrará presencialmente en Burgos.

El Complejo de la Evolución Humana acoge durante cuatro días los diferentes actos y ponencias de los más prestigiosos investigadores en evolución humana de Europa.

En colaboración con el Centro Nacional de Investigación en Evolución Humana y el Ayuntamiento de Burgos.

Más información:

www.eshe.eu/meetings/

Ojos que no ven... piedra que te tallas

MARCOS TERRADILLOS
M-2 JUN

La arqueología ha demostrado que individuos como Miguelón y Benjamina, hallados en los yacimientos de la Sierra de Atapuerca, o Tina, descubierta en Cova Negra, presentaban rasgos especiales que no les impedían formar parte activa del grupo. Todo apunta a que participaban y colaboraban en las tareas cotidianas, reflejando modelos de convivencia e inclusión ya presentes en la Prehistoria.

Con el objetivo de profundizar en esta reflexión, la arqueología experimental se convierte en una herramienta clave. En este contexto, Marcos Terradillos, director del Máster en Divulgación Científica de la Universidad Isabel I, junto a un grupo de voluntarios de la ONCE Burgos, llevará a cabo una demostración experimental destinada a plantear hipótesis sobre la capacidad de adaptación, participación e integración de las personas con discapacidad visual en la evolución humana.

En colaboración con ONCE Burgos.

Hora: 11:00.

Lugar: Planta 2 del MEH.



Gala de monólogos científicos

J-11 JUN

Media docena de monologistas se suben al escenario para demostrar que la ciencia también se disfruta con humor. En esta gala de monólogos científicos, presentada por el burgalés Martín Pérez, distintos especialistas de diversos temas (biología, neurociencia, ingeniería de diseño...) saldrán del laboratorio para acercarse al público con ingenio, rigor y sorpresa. Una tarde para descubrir cómo funciona nuestra mente, nuestro cuerpo y para reír mientras aprendemos.

En colaboración con la Unidad de Cultura Científica e Innovación de la Universidad de Burgos y la Fundación Española para la Ciencia y la Tecnología - Ministerio de Ciencia, Innovación y Universidades (FECYT).

Hora: 19:30

Lugar: Salón de actos del MEH.

VIII CENIEH DISTINGUISHED ANNUAL LECTURE

The role of image systems in human evolution and history

DAVID WENGROW

J-9 JUL

El CENIEH conmemora un año más su aniversario en el Complejo de la Evolución Humana con la octava edición de este evento, cuyo objetivo es traer cada año a la ciudad de Burgos a un científico o científica de renombre. En esta ocasión el invitado es el Prof. David Wengrow, destacado arqueólogo británico reconocido por sus investigaciones sobre los orígenes de las sociedades complejas. Su conferencia explora cómo los sistemas de imágenes, parte fundamental del patrimonio cultural humano, han sido a menudo infravalorados como herramientas cognitivas complejas, proponiendo una reevaluación de su papel en la evolución y la historia humanas.

Con la colaboración de la Fundación Española para la Ciencia y la Tecnología (FECYT) - Ministerio de Ciencia, Innovación y Universidades.

Hora: 19:00.

Lugar: Salón de actos del CENIEH.

Entrada con invitación.

Más información:

www.cenieh.es

TODOS
LOS
PÚBLICOS

AMIGOS
MEH

PROGRAMA AMIGOS MEH

Visita campaña de excavación Atapuerca 2026

M-7 JUL

Con motivo de la campaña de excavación de los Yacimientos de la Sierra de Atapuerca de 2026 el Museo de la Evolución Humana invita a los miembros del Programa Amigos del Museo a realizar una visita especial a los Yacimientos para ver *in situ* cómo trabaja el Equipo de Investigación de Atapuerca. Se reservarán las plazas por

orden de inscripción. Cada amigo del MEH podrá llevar un acompañante.

Hora: 12.00.

Punto de encuentro: Centro de Acceso a los Yacimientos (CAYAC) de Ibeas de Juarros quince minutos antes de la salida.

Nº plazas: Máximo 50 pax.

Reserva previa: 947 421 000, reservas@museoevolucionhumana.com o en la recepción del MEH.

VISITA ESPECIAL

Los gorilas, conoce a tus antepasados

J-24 SEP

Con motivo del Día Mundial del Gorila, el MEH realizará una visita especial usando varias réplicas anatómicas para conocer más en detalle en qué nos diferenciamos y parecemos a nuestros primos los gorilas.

Hora: 12:00 a 12:30 y de 18:00 a 18:30.

Actividad gratuita.

Inscripción: En el 947 421 000, reservas@museoevolucionhumana.com, en la recepción o en la página web del museo.



XVIII Noche Europea de los Investigadores en Burgos

V-25 SEP

El Museo de la Evolución Humana colabora con el CENIEH en la Campaña del Ratón Pérez de recogida de dientes de leche y de decirnos la edad a la que se te han caído, te llevas un regalo y un diploma. Estos dientes tienen una gran importancia para la realización de diferentes investigaciones. Además, junto con la recogida de dientes se llevarán a cabo talleres de antropología dental para público infantil.

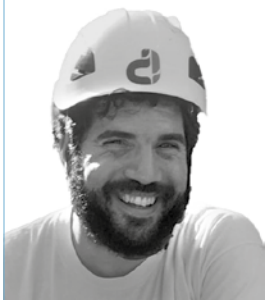
Hora: 18:00 a 22:00.

Lugar: Talleres didácticos.



GUILLERMO RODRÍGUEZ GÓMEZ
INVESTIGADOR POSTDOCTORAL.
UNIVERSIDAD COMPLUTENSE

¿Cuántos humanos podía alimentar un ecosistema paleolítico?



Hoy vivimos en la Tierra más de 8 000 000 000 de personas. Estamos acostumbrados a pensar en la humanidad como una especie capaz de transformar paisajes, transportar alimentos a escala global y sostener poblaciones enormes gracias a la agricultura, la ganadería, la medicina y la tecnología. Pero esta situación es muy reciente. Durante la mayor parte de nuestra evolución, los seres humanos dependieron mucho más estrechamente de los límites impuestos por la naturaleza.

Antes del Neolítico, no había cultivos ni rebaños ni excedentes estables de alimentos. Los grupos humanos vivían de lo

que cada territorio podía ofrecer en cada estación. Los recursos vegetales eran importantes, pero a menudo eran estacionales y variables, de modo que los alimentos de origen animal desempeñaron un papel fundamental en la dieta. La carne aportaba energía y nutrientes de gran valor, aunque era un recurso limitado y, además, los humanos no eran sus únicos consumidores. Los ecosistemas del pasado estaban habitados por grandes depredadores y carroñeros, como hienas, leones, grandes cánidos o félidos con dientes de sable, que también explotaban la biomasa producida por los herbívoros. Por eso, la cuestión no es solo cuántas presas había, sino cuánta carne podía

llegar realmente a los grupos humanos.

Responder a esa pregunta exige mirar el pasado desde una perspectiva ecológica. Si conocemos qué animales formaban parte de un ecosistema, cuánta biomasa podían producir y qué otros depredadores compartían ese paisaje, podemos estimar cuántos humanos podían sostener esos recursos. Las poblaciones actuales de cazadores-recolectores ofrecen una referencia útil. Habitan ecosistemas muy distintos, desde paisajes polares hasta sabanas africanas áridas, y presentan densidades muy bajas, en torno a un individuo por cada cuatro kilómetros cuadrados y tamaños de

grupo de unos treinta individuos. Una de las preguntas más interesantes que podemos hacernos es si durante la evolución humana se alcanzaron valores semejantes. Según estudios previos, este pudo ser el caso de los grupos humanos que ocuparon la sierra de Atapuerca durante el Pleistoceno.

Estudiar cuántos humanos podía alimentar un ecosistema no solo ayuda a entender mejor el Paleolítico. También nos recuerda hasta qué punto nuestra historia estuvo ligada, desde sus orígenes, a los recursos que la naturaleza era capaz de sostener.

MÚSICA

SIENNA X-15 JUL

Sienna se ha convertido en uno de los proyectos más genuinos y auténticos de la escena pop alternativa. En 2017 deslumbró a crítica y público con su primer álbum *Trágico y fugaz*; un sólido debut en el que la lírica punzante y la crítica social se convirtieron en el motor indiscutible de su discurso. Desde entonces, el artista ha desarrollado una forma muy personal de articular su música en la que las melodías singulares de sus composiciones casan a la perfección con una voz vibrante y llena de matices.

Con sus siguientes trabajos (*Tiempos de Impacto* y *Melancolic*) se afianzó en el circuito independiente con fechas tan importantes como la apertura

del concierto de Vetusta Morla o su paso por festivales tan destacados como Sonorama Ribera, Cruilla Fest, Les Arts o Granada Live. Además, su último EP (*Melancolic*, 2021) le sirvió para explorar nuevas texturas y conceptos sonoros regalándonos temas tan reconocibles en la carrera del artista como *Se me para el tiempo* o *Cómo has podido*. Más tarde, con el lanzamiento de *Trance* (2024) se consolida como uno de los artistas más puros del panorama alternativo.

Hora: 20:15.

Lugar: Salón de actos del MEH.

Precio: 5 euros.

CONCIERTO XVI ANIVERSARIO DEL MEH



PROYECTO ESTELAS S-8 AGO

Visita didáctica por el MEH salpicada de breves píldoras musicales que invitarán a escuchar el museo de otra manera. Jorge Jiménez, violinista y nuevo director artístico de *Música Callada*, dialogará con el contrabajista residente Leonardo Teruggi en distintos momentos del recorrido, creando una experiencia que aúna patrimonio, relato científico y escucha. La propuesta vincula la Mancomunidad Encuentro de Caminos, Atapuerca y la evolución humana mediante intervenciones fugaces que dejan una huella sensible en la memoria del espacio y del oyente.

Hora: 10:30.

Lugar: Exposición permanente del MEH.

Precio: 4 euros.

ANDREU OLLÉ

INVESTIGADOR DEL IPHES DESDE 1990.
CODIRECTOR DEL EQUIPO DE INVESTIGACIÓN
DE ATAPUERCA

Mayo, junio, Atapuerca, agosto...



Para muchos de nosotros, la campaña de excavaciones en Atapuerca supone un hito anual, que se repite mágicamente todos los veranos desde que empezamos en esto de la arqueología. Primero como estudiantes ávidos de conocimiento, después como investigadores en formación, y luego ya como miembros de un equipo con creciente nivel de implicación y responsabilidad.

Por una parte, el trabajo de campo representa lo más primordial de la arqueología, el contacto real y palpable con el objeto de nuestra investigación: un yacimiento, unas herramientas de trabajo, una metodología, y una serie de indicios que debidamente procesados pasan de observaciones a resultados. Esto, en definitiva, es lo que nos permite avanzar y plantearnos cuestiones cada vez más desafiantes.

Además, es la mejor escuela del mundo. En la excavación de Atapuerca hemos aprendido a observar esas cuevas, los sedimentos que las rellenan y los fósiles que atesoran desde la mirada de la espeleología, la biología, la geología, la paleontología, la arqueología,

la restauración de bienes culturales... Porque durante la excavación, verdaderos y verdaderas especialistas de esos campos interactuamos con el objetivo común de descifrar algunas de las claves de la evolución humana.

La campaña representa también el reencuentro periódico con una serie de paisajes y lugares, de aromas y sensaciones, de personas, de amistades que te hacen sentir parte de algo que es mucho más que una excavación. O incluso más que un equipo científico. Es simplemente un espacio vital, una familia, que revisitamos año tras año con renovada emoción.

Somos muchas las personas que ya no entendemos el verano sin Atapuerca, del mismo modo que cuesta imaginar a la propia sierra sin la vitalidad que le aporta la intensa actividad de investigadores, guías, visitantes, periodistas y tantas otras personas interesadas en este patrimonio cultural, un legado vivo cuyo mensaje trasciende a la sociedad en su conjunto y que goza de una envidiable salud y de un merecido reconocimiento internacional.

La respuesta

JUAN LUIS ARSUAGA

X-10 JUN

"Os habla el viejo de la tribu y quiero contaros la historia de nuestros orígenes. Alguien la ha titulado *La historia más bella del mundo*. Es la historia de nuestra evolución y a través de ella descubriremos por qué estamos aquí. La pregunta de las preguntas. El misterio de los misterios", señala Juan Luis Arsuaga su nuevo libro *La respuesta* (Editorial Destino).

El director científico del MEH ha dedicado décadas a estudiar y descifrar nuestros orígenes. Siempre ha manifestado que la labor del científico es hacerse preguntas y en este tomo alcanza muchas respuestas, pero sobre todo anima al lector a pensar sobre la condición humana y quizá por ello sea su libro más personal, donde enlaza biología, comportamiento social y cultural.

Hora: 20:15.

Lugar: Salón de actos del MEH.



LIBROS

Los pilares de la evolución humana

EUDALD CARBONELL
E IGOR PARRA

X-17 JUN

Hace millones de años, en un paisaje africano sometido a profundas transformaciones climáticas, algunos primates comenzaron a cambiar su relación con el entorno. No sólo se adaptaron, empezaron a transformarlo. Desde entonces, la historia de nuestra especie ha sido la de una construcción progresiva en la que genética, alimentación, tecnología, comunicación y simbolismo se entrelazan para dar forma a lo que somos hoy.

Eudald Carbonell e Igor Parra, junto a un equipo de especialistas en genómica, paleoantropología y arqueología, proponen en este libro una nueva y ambiciosa interpretación de la evolución humana para comprender nuestra trayectoria como especie y reflexionar sobre el papel que desempeñamos en el futuro del planeta.

Hora: 20:15.

Lugar: Salón de actos del MEH.



Las golondrinas blancas

ESCUELA DE ESCRITORES
DE BURGOS

J-25 JUN

La Escuela de Escritores Burgos presenta su libro anual, una obra coral de más de veinte escritores en la que aparecen crónicas, relatos y poemas de nuestra ciudad, de nuestras vidas y de nuestro mundo. Son escritos realizados desde la honradez y la verdad literaria, que ahondan en el sentido y en lo sentido a partir de la magia de la palabra adecuada.

En esta obra se recoge el trabajo de un buen número de escritores burgaleses durante los últimos meses; relatos, cuentos breves y crónicas en las que lo humano y lo literario buscan una verdad que se acerca y toca a sus lectores.

Hora: 20:15.

Lugar: Salón de actos del MEH.



La chica más lista que conozco

SARA BARQUINERO

J-24 SEP

Alicia deja su ciudad natal para estudiar Filosofía en Madrid, convencida de que allí encontrará compañeros con los que hablar de libros y profesores capaces de cambiarle la vida. Seducida por un grupo de estudiantes tan inteligentes como crueles, pronto descubrirá que el saber no siempre es sinónimo de virtud, pues en las aulas reina la arrogancia, y la brillantez intelectual convive con la precariedad, el cinismo y las miserias cotidianas. En medio de su *Bildungsroman* particular, entre los movimientos estudiantiles y el estudio sobre qué significa el amor para autores como Platón o Sartre, se obsesionará con Juan, uno de sus profesores, pese a que él es más de diez años mayor. Es la nueva novela de la autora del fenómeno *Los Escorpiones*, Mejor Novela en español de 2024 (*El Mundo*) y Mejor Libro de Ficción del Año según la Asociación de Librerías de Madrid.

Hora: 20:15.

Lugar: Salón de actos del MEH.

Atapuerca. La cabeza del león dormido

PALOMA RUIZ RIVAS

X-30 SEP

Atapuerca, la cabeza del león dormido es una novela de aventuras, emoción y descubrimiento, donde la Prehistoria cobra vida para hablarnos de amistad, valentía y aquello que, desde el origen de la humanidad, nos une por encima de todo. Una historia que atrapa, conmueve y deja huella. Kot tiene un problema: ha visto un crimen... y el asesino lo sabe. Ula tiene un problema aún mayor: está sola en un mundo lleno de peligros y humanos nada simpáticos. Cuando se encuentran, lo último que esperan es convertirse en un equipo. Un chico que habla poco, una chica que confía poco... y un lobo que probablemente sea el más sensato de los tres. Juntos tendrán que escapar, esconderse, buscar comida, evitar que los devoren y, de paso, entenderse sin hablar el mismo idioma. Fácil, ¿no?

Hora: 20:15.

Lugar: Salón de actos del MEH.



CINE

Idjwi, la isla olvidada de África

EDUARDO MARGARETO

M-14JUL

Preestreno del corto documental *Idjwi, la isla olvidada de África* que propone un recorrido poético por Idjwi, la isla que emerge en el centro del lago Kivu, en el este de la República Democrática del Congo. Considerado uno de los lugares más pobres del mundo, este territorio conserva una naturaleza salvaje y representa un singular espacio de paz en una región marcada por el conflicto. La película, que se proyecta con motivo de la exposición del MEH *East Congo*, muestra también la labor de la Fundación Kivu Jambo-Proyecto Rubare, que trabaja en la zona para mejorar las condiciones de vida de niños y mujeres en situación de vulnerabilidad.

Hora: 20:15.

Lugar: Salón de actos del MEH.

DEPORTE Y AVENTURA

Miguel de la Cuadra Salcedo. Un viaje iniciático que cambió el destino a generaciones

SOL DE LA CUADRA SALCEDO

V-11 SEPT

Miguel de la Cuadra Salcedo transformó su impulso deportivo en una expedición permanente hacia el conocimiento, recorriendo el mundo con la mirada del explorador y el rigor expedicionario científico ilustrado. Su filosofía de “entrenar el límite” y entender el viaje como un camino circular -partir hacia lo desconocido y volver para contarlo tras un proceso de autodescubrimiento- inspiró durante décadas a miles de jóvenes, creando una gran comunidad hispanoamericana unida por la lengua, la cultura y el espíritu de aventura.

Hora: 20:15.

Lugar: Salón de actos del MEH.



NUEVA APP

El Museo de la Evolución Humana presenta una nueva App

La nueva herramienta digital amplía la visita con información complementaria del contenido del Museo y de los Yacimientos de la Sierra de Atapuerca

El Museo de la Evolución Humana ha lanzado una nueva aplicación digital para completar la visita a su exposición permanente con contenido complementario del Museo y de los Yacimientos de la Sierra de Atapuerca. Se trata de una herramienta avanzada con contenidos multimedia, recorridos personalizados y experiencias interactivas que el Museo ha desarrollado sobre la plataforma tecnológica de STQRY, una solución internacional especializada en experiencias culturales, turísticas y museísticas que combina accesibilidad, geolocalización y soporte multimedia.

La aplicación está disponible en castellano e inglés para dispositivos iOS, Android y también en versión web, permitiendo que los visitantes puedan acceder a los contenidos desde su propio teléfono móvil o tablet sin necesidad de equipamiento adicional. Con esta nueva herramienta el MEH refuerza su apuesta por la innovación, la accesibilidad

y la divulgación científica ampliando la experiencia presencial, facilitando el acceso al conocimiento y conectando con nuevas generaciones de visitantes.



PÓDCAST

Estamos en el aire

En el pasado curso en el que celebramos el 15 aniversario del MEH y el 25 de la declaración de Atapuerca como Patrimonio Mundial nos faltaba algo. Está de moda entre la población, especialmente entre jóvenes profesionales: el PÓDCAST. Y **Atapuerca** emitía su primer capítulo el 18 de febrero, con un total de cinco en la primera temporada.

No era fácil el objetivo. Tres de las principales plataformas de audio en el mundo: Spotify, iVoox y Apple eran parte del plan de acción. Entre miles y miles de ofertas en el aire queríamos ofrecer una; cinco episodios de veinticinco minutos cada uno para desentrañar la historia de Atapuerca y del Museo de la Evolución Humana con sus protagonistas. Y para ello contábamos con Raquel Martos, periodista, escritora, inventora de programas, con una voz muy reconocida, y una de las propulsoras

RAQUEL MARTOS
PERIODISTA, GUIONISTA, ESCRITORA

Atapuerca, un viaje a través del oído...



En 1976 Trino, ingeniero de minas, buscaba fósiles de osos en la Sima del Elefante y encontró una mandíbula humana. Se la llevó a su director de tesis, Emiliano Aguirre y ese hallazgo fue el inicio de la investigación sistemática de unos yacimientos que desde la sierra burgalesa nos muestran el álbum de fotos de nuestros ancestros.

El pasado verano volví a Atapuerca huyendo del calor, daban ganas de meterse en una cueva y no salir hasta el otoño. Y, curiosamente, en ese afán por perderme encontré uno de los proyectos más gratificantes de mi carrera: la creación de un relato sonoro para el Museo de la Evolución Humana.



del podcast con el sello *El Extraordinario*. A eso se le suma el conocimiento de más de veinte personas que lo vivieron desde los primeros tiempos de la historia de los yacimientos de Atapuerca y de los primeros pasos del MEH, desde un punto de vista transversal, junto al equipo del propio museo.

Había que agitar el cóctel, conociendo que el producto resultante iba a ser de buena calidad dados los participantes. Y así nació el primer podcast del MEH. Llevamos más de 25 000 escuchantes en dos meses y casi todas han sido buenas críticas. Ahora, a por la segunda temporada.



Escúchalo en Spotify
También en iVoox y Apple podcast

Los proyectos, modestos o ambiciosos, comienzan como un sueño y para hacerse realidad necesitan un motor de arranque. El de Atapuerca fue Emiliano Aguirre y el de este podcast Antonio Mencía, responsable de promoción, redes... del MEH. Él escuchó una idea y en vez de meterla en un cajón, la empujó. Emiliano decía: "Aquí hay tesis", Antonio quizás pensó: "Aquí hay podcast".

La oportunidad de preguntar, escuchar y aprender de un equipo multidisciplinar deslumbrante y reconstruir con sus voces el viaje apasionante que comenzó en 1978, sonaba prometedora, pero la realidad superó con creces mis expectativas. Cada

conversación -más de veinte- con científicos y otras piezas imprescindibles para entender el universo Atapuerca, fue un hallazgo. Hay más pasión en esos cinco episodios que en muchas novelas de amor.

Si has pisado el territorio fascinante de Atapuerca y has paseado por el Paleolítico, desde la Trincheras del Ferrocarril hasta el Museo de la Evolución Humana, seguro que reconoces esa emoción que te invade al sentirte parte de un relato. Porque cada fósil habla de los que escribieron la Prehistoria pero también de nosotros, que continuamos el hilo argumental de nuestra especie.

Si todavía no has estado, hazte ese regalo. Acércate a los

yacimientos de Atapuerca y acércate al Museo de la Evolución Humana, porque te estarás acercando a ti.

NOTA: Gracias al director gerente del MEH, Rodrigo Alonso, a su director científico, Juan Luis Arsuaga y a la Fundación Siglo. Gracias a cada entrevistado por su generosidad sin límites. Al sello "El Extraordinario" por la producción, a Ignacio Cantisano por el diseño sonoro y a Ángeles Cabello, mi compañera de aventuras. La cooperación es una estrategia evolutiva fundamental para la supervivencia.

FORGES. Utilizó en muchas de sus viñetas los hallazgos de Atapuerca, como materia para hacer sátira de la sociedad actual, incluso dio a una de sus obras más recordadas el título de *Atapuerca*. Agradecemos a su familia la cesión de esta viñeta.



JOSÉ MARÍA NIETO. Premio Mingote. Nos acompaña a través de *El Norte de Castilla* y *ABC*. Sus 'ratas' también excavan en Atapuerca.

Homo riens (el hombre que ríe)

Ya Aristóteles aseguraba que el ser humano es el único animal capaz de reír... y de hacer reír como lo demuestran los humoristas gráficos que traemos a estas páginas en una breve representación: el gran Forges,

Julián, Javier Abel o José María Nieto, por ser algunos de los más cercanos al territorio Atapuerca.

Agradecemos la cesión de estas obras a los autores, que bien podrían hacer una monografía sobre Atapuerca y el Museo de la Evolución Humana, y que nos sigan acompañando con su humor.



JAVIER ABEL. Humorista gráfico de *El Correo de Burgos* ya ha llevado Atapuerca a sus tiras desde los primeros números del periódico.



JULIÁN DE VELASCO. Lleva publicando sus viñetas en *Diario de Burgos* desde 1994, con sus singulares personajes al que le han acompañado en numerosas ocasiones homínidos prehistóricos.





ENTREVISTA

‘Frente a esos cráneos sentí algo muy fuerte, casi íntimo, como si más allá del hueso persistiera una presencia’

ÉLISABETH DAYNÈS

AUTORA DE LAS REPRODUCCIONES DE LA GALERÍA DE LOS HOMÍNIDOS

Tenemos el placer de conversar con la escultora francesa Élisabeth Daynès, una de las artistas más reconocidas del mundo en el ámbito de la reconstrucción paleoantropológica. Su trabajo se caracteriza por un nivel de realismo extraordinario que permite al público mirar a nuestros antepasados prehistóricos cara a cara.

Las figuras que ha creado se exponen en numerosos museos de todo el mundo y han contribuido a acercar la evolución humana al gran público de una manera muy visual y emocionante. En España, sus

reconstrucciones forman parte del recorrido del Museo de la Evolución Humana, estrechamente vinculado a los yacimientos de la Sierra de Atapuerca, uno de los conjuntos arqueológicos más importantes del mundo para el estudio de nuestros orígenes.

Con motivo de nuestro 15 aniversario, hablamos con ella sobre su formación, su proceso de trabajo y también sobre la manera en que logra transformar datos científicos — cráneos fósiles, estudios anatómicos y análisis genéticos— en rostros que parecen cobrar vida.



© Escultura E. Daynes

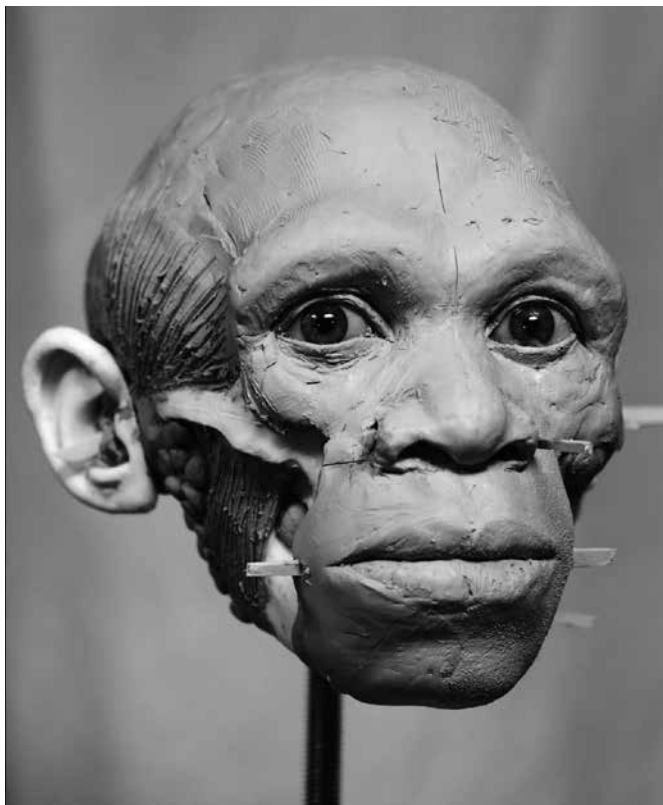
AJM

Cuentan que con pocos años ya estaba dibujando...

Siempre me ha gustado dibujar y pintar. Seguí clases de pintura durante varios años, entre los siete y los catorce años. La escultura llegó más tarde. En París ingresé en la Escuela de Artes Aplicadas, donde comencé a formarme en escultura. Algunos años después, abrí mi propio taller de efectos especiales. Trabajaba entonces para el cine y el espectáculo, realizando transformaciones de actores —envejecimientos, por ejemplo, o cuerpos hiperrealistas. Ya sentía una profunda fascinación por la reproducción de la piel y por llevar el realismo lo más lejos posible.

¿Cuándo se produjo su primer contacto con la prehistoria y cuál fue su primer encargo?

Mi primer contacto con la prehistoria fue casi por casualidad: me encargaron la realización de un mamut y de un campamento de cazadores magdalenienses para un museo en Dordoña. Durante mi primera visita, descubrí toda una colección de cráneos —*Homo sapiens*, neandertales, *Homo erectus*— y quedé profundamente impresionada por la diversidad de sus formas. Fue un encuentro absolutamente decisivo. Frente a esos cráneos sentí algo muy fuerte, casi íntimo, como si más allá del hueso persistiera una presencia. Estaba acostumbrada, en mi trabajo para el cine, a transformar actores modificando ciertos volúmenes. Pero allí me encontraba ante estructuras óseas radicalmente diferentes. Muy pronto empecé a imaginar los rostros que podían surgir de esas arquitecturas.



Imágenes de la creación de *Cro-Magnon*.
© Escultura E. Daynes

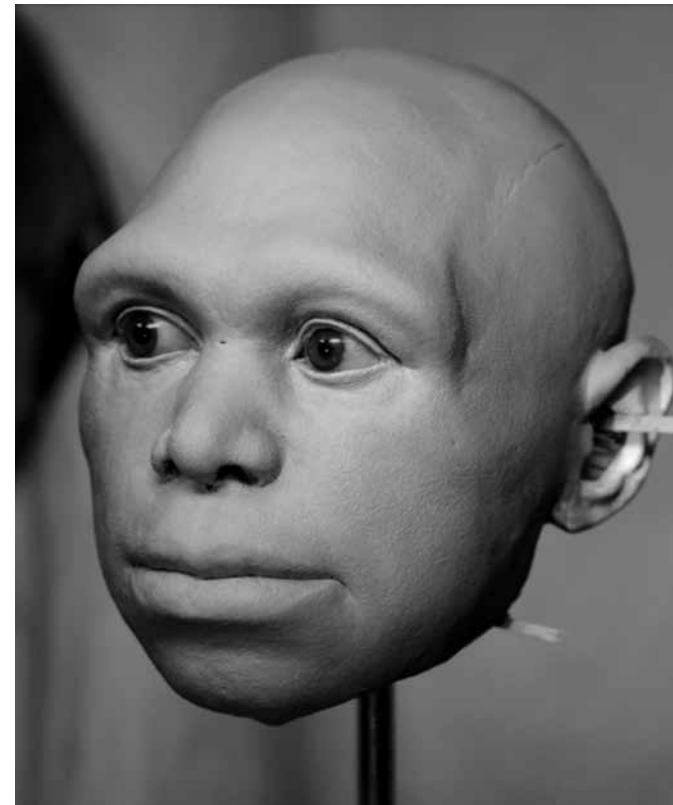


El trabajo realizado para el museo se basó en una doble exigencia: rigor científico y encuentro humano

Desde ese momento supe que quería seguir ese camino. Asistí a congresos de antropología, seguí conferencias, consulté publicaciones especializadas y busqué trabajar a partir del mayor número posible de cráneos fósiles, acercándome progresivamente al ámbito científico.

¿Quiénes influyeron en su proceso de formación?

Me formé así junto a antropólogos como Bruno Maureille, Bernard Vandermeersch, Yves Coppens o Henry de Lumley. El profesor Bernard Vandermeersch me aconsejó después viajar a Tel Aviv para conocer a Yoel Rak. Allí trabajé varios meses a su lado, asistiendo diariamente a disecciones. Esta experiencia fue esencial para comprender la inserción de los músculos, sus volúmenes, sus



variaciones, y para construir una base sólida en anatomía comparada. Finalmente, mi colaboración con el doctor Jean Vignal, en el Instituto de Investigación Criminal, constituyó una etapa decisiva. Me permitió integrar datos precisos sobre el grosor de los tejidos blandos y afinar considerablemente mis reconstrucciones.

¿Qué importancia tiene el estudio de la anatomía en su trabajo artístico?

El estudio de la anatomía es absolutamente fundamental en mi trabajo de reconstrucción. El cráneo es el punto de partida, pero también el fundamento. A partir de él construyo, capa tras capa, todos los volúmenes del rostro. Cuando existen elementos

postcraneales, estos completan el enfoque y me permiten avanzar hacia una mayor precisión en la restitución del cuerpo.

Y el paso de convertir los cráneos en cuerpo.

Me apoyo en primer lugar en el conjunto de los datos científicos disponibles. Pero allí donde la ciencia se detiene, comienza mi trabajo. Intento devolver la carne a los cráneos, hacer que estos seres del pasado dejen de ser reliquias para convertirse de nuevo en presencias. Que nos miren. Un rostro es siempre un equilibrio sutil entre limitaciones anatómicas, variaciones y una forma de arquitectura invisible. Mi trabajo consiste en hacer perceptible ese equilibrio, manteniéndome fiel a los datos científicos.

¿Cómo se culmina esa reproducción completa del cuerpo?

La realización de una reconstrucción es un trabajo de larga duración. Una vez reunidos todos los elementos —cráneo, datos científicos, intercambios previos— se necesitan aproximadamente cinco meses para completar una figura. El protocolo es siempre el mismo. El cráneo constituye la base esencial: sin él no hay identidad. Cada reconstrucción se realiza directamente sobre su molde. Un estudio antropológico profundo permite determinar la edad, el sexo, la complejión, las patologías, el modo de vida y el entorno. Estos datos se recogen con los expertos siguiendo un enfoque cercano al de una investigación criminalística. A partir de ahí, se colocan marcadores de grosor sobre el cráneo y se reconstruyen las masas musculares para obtener un *écorché*. Una vez validado, se aplica el derma. Cuanto más nos alejamos del hueso, mayor es la incertidumbre. Por eso teniendo que trabajar rostros relativamente demacrados, lo más cerca posible de la estructura ósea. Finalmente, llega el trabajo de la mirada y de las expresiones. Los tejidos superficiales conservan la memoria de una vida —estrés, enfermedades, gestos— todo aquello que modela a un individuo.

Todos los visitantes nos dicen que las esculturas de la galería de los homínidos, desde Lucy a Miguelón, pareciera que les están mirando a los ojos. Mi proyecto es mostrar verdaderas personas —no esquemas sometidos a prejuicios. No pretendemos alcanzar la verdad absoluta, sino lo verosímil: una emoción fundamentada científicamente. La precisión y el detalle permiten suscitar fraternidad y empatía, y

hacer perceptible la diversidad perdida de la familia humana. El objetivo es ofrecer una hipótesis de esa humanidad y permitir un encuentro —un cara a cara con un ser del pasado.

¿Pero habrá vacíos?

Creo sinceramente que estas reconstrucciones ayudan a comprender la evolución humana. Transforman un conocimiento abstracto en una experiencia sensible. Ya no se observa una especie: se encuentra a un individuo. No podemos renunciar a las reconstrucciones por el hecho de que existan zonas de incertidumbre. Son una mediación esencial entre la ciencia y el público.

¿Cómo se desarrolló su trabajo para el Museo de la Evolución Humana, qué relación tenía con el Equipo de Investigación de Atapuerca?

El trabajo realizado para el museo se basó en una doble exigencia: rigor científico y encuentro humano. En estrecha colaboración con los equipos de Atapuerca, cada etapa era validada. Los materiales fósiles eran a veces fragmentarios, lo que hacía el trabajo más complejo. El objetivo era hacer posible un encuentro: con los neandertales, con *Homo erectus*, con las humanidades de Atapuerca. Los colores de la piel, de los ojos o del cabello se determinan junto con los científicos, a partir de los datos disponibles, en particular los genéticos. Estas hipótesis evolucionan con los descubrimientos. Algunas de mis obras han sido revisadas a la luz de nuevos conocimientos.

¿Qué le parece que junto a la exposición de los fósiles originales de Atapuerca,



Imagen de la creación de Miguelón y resultado final en el MEH.
© Escultura E. Daynes

la galería de los homínidos sea uno de los espacios más valorados?

La mayor recompensa es la emoción inmediata del público. Es en esa mirada, en ese intercambio silencioso, donde sé si el encuentro ha tenido lugar.

¿Cuál es la especie con la que ha trabajado y más le ha sorprendido?

Si tuviera que elegir hoy un sujeto, sería el cráneo 5 de Dmanisi. Un cráneo fascinante, a la vez arcaico y ya humano, con una presencia casi desconcertante.

¿Hacia dónde vamos desde su estudio y conocimiento de nuestra evolución?

Para responder a esta pregunta, puedo evocar una exposición de arte contemporáneo que realicé en San Francisco hace algunos años. Allí presentaba a Lucy haciéndose un *selfie*, con una expresión muy contemporánea. Frente a ella, una figura hiperrealista de un hombre actual absorto en su teléfono. Lucy esbozaba una ligera sonrisa, como un comentario silencioso. La idea era simple: si hoy estamos aquí es porque estas humanidades antiguas se adaptaron, lucharon, inventaron, sobrevivieron en condiciones extremadamente exigentes. ¿Qué hemos hecho con ese legado? Y, en el fondo, surge una pregunta —la que nos plantea el siglo XXI—: ¿la herramienta sigue estando a nuestro servicio, o somos nosotros quienes estamos empezando a servirla? Estos rostros no solo nos hablan del pasado. Interrogan profundamente en lo que nos hemos convertido.

Territorio Sierra de Atapuerca

CAYAC

CENTRO DE ACCESO AL YACIMIENTO

IBEAS DE JUARROS

Situado en la localidad de Ibeas de Juarros, cuenta con una exposición permanente donde podrás conocer más aspectos sobre la Sierra de Atapuerca y sus yacimientos, complementando de esta manera los contenidos de la visita a los yacimientos situados en la antigua Trinchera del Ferrocarril.

Visita a los yacimientos: 1 h 30'.

CAREX

CENTRO DE ARQUEOLOGÍA EXPERIMENTAL ATAPUERCA

Ubicado en Atapuerca (a 15 Km de Burgos), alberga la primera exposición permanente dedicada a la arqueología experimental. En este centro podrás experimentar cómo curtir una piel, manejar un taladro de bailarina o probar con los diferentes sistemas para producir fuego.

Recorrido exterior guiado: 1 h.

Horarios y tarifas : www.museoevolucionhumana.com

Información y reservas:

947 42 10 00 y reservas@museoevolucionhumana.com

Visita a los yacimientos + Atapuerca espeleo

D-14 JUN
D-12 JUL
D-13 SEP

¿Has entrado alguna vez en alguna de las cuevas de Atapuerca? Ahora podrás experimentar la emoción de entrar en una de ellas.

Hora: 11.30.
Duración: 2 h 30'.

Visita a los yacimientos + Atapuerca natural

D-28 JUN
D-26 JUL
D-27 SEP

Vive una experiencia inolvidable de la mano de nuestros guías en el entorno natural de la Sierra de Atapuerca, conociendo además de los yacimientos, la singularidad natural de este enclave.

Hora: 11.30.
Duración: 2 h 30'.



OTROS RECURSOS



Visita Mina Esperanza

Adentrarse en el interior de la tierra siempre causa una enorme impresión por no ser nuestro medio natural de vida. Vamos a explorar los rincones de Mina Esperanza en la localidad de Olmos de Atapuerca, en el corazón de la Sierra. Se trata de una mina cuyas citas más antiguas se remontan al siglo XIX. ¿Te atreves a meterte en la piel de un geólogo de aquella época?

Información y reservas:

947 42 17 14 y
reservas@minaesperanza.com

Paleolítico Vivo

A 20 Km del MEH, en Salgüero de Juarros, se localiza Paleolítico Vivo, el único parque del Pleistoceno con animales vivos de Europa. Apúntate a su safari prehistórico y conoce cómo son los uros, tarpanes, bisontes y caballos Przewalskis con los que convivieron nuestros antepasados. Disfruta de una auténtica inmersión en la prehistoria.

Fechas: todos los días del año.
Duración: 2 h 30'.

Información y reservas:

947 42 17 14
e info@paleoliticovivo.com

Caballos en Libertad Valle de Juarros

Esta asociación, situada en el corazón de San Adrián de Juarros, desarrolla un proyecto cultural y medioambiental basado en la vida en libertad de una manada especial de caballos. Mediante toda una serie de actividades los visitantes podrán conocer la realidad física, psicológica y emocional de estos bellos animales.

Información y reservas:

www.caballosenlibertad.es

Territorio Sierra de Atapuerca

CAYAC

EN COLABORACIÓN
CON EL AYUNTAMIENTO DE IBEAS DE JUARROS

VISITAS ESPECIALES CAMPAÑA 2026

En colaboración con Fundación Atapuerca y los Ayuntamientos de Ibeas de Juarros y de Atapuerca se han organizado una serie de visitas durante la campaña de excavación para que los vecinos del 'Territorio Sierra de Atapuerca' conozcan de primera mano los avances producidos en la nueva campaña de excavación.

Recomendaciones:
llevar ropa de abrigo
y calzado cómodo.

D-5 JUL

Vecinos Ayto. de Ibeas de Juarros

Hora: 12:00.

Punto de encuentro: CAYAC de Ibeas de Juarros.

D-12 JUL

Vecinos Ayto. de Atapuerca

Hora: 12:00.

Punto de encuentro: CAREX Atapuerca.

Duración: 1,5 horas.

Entrada gratuita.

Plazas limitadas.

Inscripción previa:

947 421 000,
reservas@museoevolucionhumana.com o recepción del MEH, CAREX y CAYAC.

Charla audiovisual de astronomía y observación nocturna V-19 JUN

Esta doble experiencia combina la divulgación científica y la observación directa del cielo nocturno. En la charla audiovisual de astronomía se hará un recorrido por la historia de cómo la humanidad ha mirado y entendido el cielo, desde las primeras observaciones de nuestros antepasados en la Sierra de Atapuerca hasta los descubrimientos más modernos. Mientras en la velada de observación nocturna, bajo un cielo oscuro, aprenderemos a manejar un telescopio, reconocer constelaciones y orientarnos por la bóveda celeste.

En colaboración con la Asociación El Rebollar de Ibeas de Juarros y Astronomía por un tubo.

Charla de astronomía

Hora: 18:30 - 20:30.

Observación en velada nocturna

Hora: 22:30 - 01:00.

Lugar: Plaza de Cuzcurrita de Juarros.

Edades: desde 2º de Educación Infantil hasta adultos.

Entrada gratuita.

Inscripción previa:

947 42 10 00 o en reservas@museoevolucionhumana.com.

TALLER

El sol, la luna y los primeros observadores del cielo

S-11 JUL

Los más pequeños realizarán un taller artístico donde diseñarán su propio objeto celeste. A través del juego creativo y una charla sencilla sobre el eclipse, explorarán cómo los eclipses han fascinado a la humanidad desde tiempos prehistóricos y cómo nuestros antepasados interpretaban estos fenómenos. Los niños a partir de 3º EPO participarán en un taller de construcción de una "lámpara de sol", una actividad manual que les permitirá comprender de forma tangible cómo la luz solar cambia a lo largo del día y por qué los eclipses ocurren.

En colaboración con la Asociación El Rebollar de Ibeas de Juarros y Astronomía por un tubo.

Hora:

10:30 - 11:30: desde 2º de Educación Infantil a 2º EPO.

12:00 - 13:30: a partir de 3º EPO.

Lugar: CAYAC de Ibeas de Juarros

Edades: desde 2º de Educación infantil.

Entrada gratuita.

Inscripción previa: 947 42 10 00 o en reservas@museoevolucionhumana.com.



MÚSICA

Proyecto Estelas X-12 AGO

Con motivo del eclipse total del sol, el Proyecto Estelas se trasladará a los yacimientos de la Sierra de Atapuerca con una visita especial salpicada de breves intervenciones musicales. Jorge Jiménez, violinista y director artístico de *Música Callada*, estará acompañado por Ana Stegmann en un recorrido que invita a escuchar el paisaje arqueológico desde otra sensibilidad. En un enclave esencial para comprender la evolución

humana, la música aparecerá como una presencia fugaz: una huella sonora que dialoga con la memoria profunda del lugar, el paso del tiempo y la relación entre humanidad, territorio y cosmos.

Hora: 9:45.

Punto de encuentro: CAYAC de Ibeas de Juarros.

Precio: 7 euros.

Plazas limitadas.

Inscripción previa: 947 421 000 reservas@museoevolucionhumana.com o recepción del MEH, CAREX y CAYAC.



Territorio Sierra de Atapuerca

CAYAC

EN COLABORACIÓN
CON EL AYUNTAMIENTO DE IBEAS DE JUARROS



DEPORTE Los 10 de Ibeas. Corriendo por la Sierra de Atapuerca. S-11 JUL

Decimotercera edición de esta carrera popular de 10 km que transcurre por la Sierra de Atapuerca y su entorno inmediato. Paralelamente se llevará a cabo una marcha a pie de 7,5 Km.

En colaboración con ACAHIA y el Ayuntamiento de Ibeas de Juarros.

Salida carrera 10 km: 9:30.
Salida marcha a pie 7,5 km: 9:00.
Información e inscripciones:
www.idj.burgos.es.

COMIDA POPULAR Encuentro con los investigadores D-12 JUL

La Asociación Cultural de Amigos del Hombre de Ibeas y de Atapuerca (ACAHIA) organiza esta comida popular en la que los miembros del Equipo de Investigación de Atapuerca (EIA) comparten experiencias, últimos descubrimientos, pinchos y bebida con los vecinos de Ibeas de Juarros.

Hora: a partir de las 14:00.
Lugar: Juego de bolos de Ibeas de Juarros.

DEPORTE Orientación nocturna V-21 AGO

Vamos a aprender a movernos por el entorno con poca luz, igual que lo hacían los primeros grupos humanos que habitaron la Sierra de Atapuerca. Practicaremos cómo reconocer puntos de referencia en el paisaje, cómo interpretar el terreno y cómo elegir rutas seguras cuando la visibilidad es limitada. También trabajaremos la memoria espacial, la atención al entorno y la toma de decisiones en grupo, habilidades esenciales para desplazarse en la naturaleza.

En colaboración con la Asociación El Rebollar de Ibeas de Juarros y Camaledrón Natura.

Lugar: CAYAC de Ibeas de Juarros.
Horario: 22:00.
Duración: 1h 45'.
Edades: todos los públicos.
Entrada gratuita.
Inscripción previa:
947 42 10 00 o en reservas@museoevolucionhumana.com.

CAREX

EN COLABORACIÓN
CON EL AYUNTAMIENTO DE ATAPUERCA



MÚSICA Le noir de l'étoile X-19 AGO

El Centro de Arqueología Experimental de Atapuerca acogerá al aire libre *Le Noir de l'étoile*, una de las grandes obras de Gérard Grisey. Interpretada por Neopercusión y Q-sion —España y México—, la pieza sitúa a seis percusionistas alrededor del público y combina percusión, electrónica y señales astronómicas. Los sonidos de

los pulsares se integran en una experiencia inmersiva donde ritmo, espacio y cosmos dialogan con un enclave ligado a los orígenes humanos, reforzando la dimensión simbólica de la Sierra de Atapuerca como lugar de memoria, escucha y contemplación del universo.

Hora: 21:30.
Lugar: CAREX Atapuerca.
Información y venta de entradas:
www.musicacallada.es

Levantamiento de menhir S-12 SEP

Actividad participativa consistente en el levantamiento de un menhir en homenaje a Miguel de la Quadra Salcedo y Paleorama, en conmemoración por el 25º aniversario de la llegada de la Ruta Quetzal a los yacimientos de la Sierra de Atapuerca.

Hora: 18:00.
Lugar: Camino del CAREX Atapuerca.
Entrada gratuita.



Territorio Sierra de Atapuerca

Organiza: Asociación Amigos de Atapuerca

Colabora: Ayto. de Atapuerca.

www.batalladetapuerca.com



BATALLA DE ATAPUERCA

REPRESENTACIÓN HISTÓRICA

XXXI Representación histórica Batalla de Atapuerca

D-23 AGO

Espectáculo en riguroso directo que recrea la Batalla de Atapuerca, recordando el enfrentamiento entre los reyes y hermanos Fernando I, rey de León y conde de Castilla, y García III, rey de Pamplona-Nájera, ocurrido el 1 de septiembre de 1054 y cuyo desenlace sentó los cimientos para el nacimiento del reino de Castilla.

Hora: 18:30.

Lugar: ladera de la Iglesia de San Martín. Atapuerca.

Entrada gratuita.

CONCIERTO

MÚSICA FOLK

D-23 AGO

Cuando finaliza la representación histórica de la Batalla de Atapuerca, los ejércitos desfilan desde el campo de batalla hasta el centro de la localidad, los músicos acompañan a las tropas en el desfile, ofreciendo a continuación una actuación en el centro de la localidad, con la que se pone broche final a la jornada.

Hora: 20:00.

Lugar: Plaza Pablo Virumbrales. Atapuerca.

Entrada gratuita.

TALLERES INFANTILES

Construyendo un castillo

M-25 AGO

Tras introducir a los participantes en la historia de la Batalla de Atapuerca, hablaremos de los castillos como punto estratégico de vigilancia y defensa de un territorio; para después invitar a los participantes a hacer su propio castillo.

Nuestras primeras espadas

X-26 AGO

Tras introducir a los participantes en la historia de la Batalla de Atapuerca, recordaremos cómo fueron las primeras espadas que se utilizaron como atrezzo en la representación histórica. Después se invitará a los participantes a decorar sus propias espadas de madera.

Destinatarios: de 6 a 12 años.

Hora: 18:00.

Duración: 1 h 30'.

Lugar: CAREX Atapuerca.

Entrada gratuita.

Inscripción en: 947 42 10 00 y reservas@museoevolucion-humana.com.

IGNACIO MARTÍN LERMA

PROFESOR DE PREHISTORIA. UNIV. MURCIA

Un día en un campamento neandertal



Amanece frío, como casi siempre. El humo aún flota bajo en la cavidad, pegado al techo de roca. No es una cueva profunda, sino un abrigo abierto al paisaje. Desde allí se domina el valle. Podría ser en muchos lugares, pero es aquí, en la península ibérica, donde los neandertales también encontraron refugio. El fuego no se ha apagado del todo. Alguien lo reaviva con cuidado. Mantenerlo vivo no es solo cuestión de calor; es luz, protección y un punto de encuentro. Alrededor, los cuerpos se desperezan. No hay prisas, pero tampoco tiempo que perder.

Un pequeño grupo se prepara para salir. Revisan las puntas de sus lanzas, seleccionan útiles de piedra. Nada en esos gestos es improvisado. Cada herramienta ha sido pensada, tallada, retocada. En yacimientos de la Sierra de Atapuerca y alrededores, esas huellas siguen ahí: lascas, núcleos, filos que aún hablan de decisiones técnicas. Mientras tanto, el campamento no queda vacío. Alguien cuida del fuego. Otros procesan lo obtenido el día anterior: descarnar, fracturar huesos para extraer médula, raspar pieles. Hay manos expertas y manos que aprenden. Porque aquí también hay infancia.

No todos están sanos. Uno de ellos camina con dificultad, arrastra una lesión antigua. Otro apenas ve por un ojo. Y sin embargo están aquí. Sobreviven porque el grupo sostiene. Porque alguien adapta el ritmo, reparte tareas, cuida. Lo sabemos también por restos encontrados, donde los cuerpos cuentan historias de supervivencia compartida. A media jornada, el silencio del valle se rompe. El grupo regresa. No siempre hay éxito, pero hoy sí. La caza no es solo fuerza; es coordinación, conocimiento del terreno, anticipación.

La tarde se llena de actividad. Se talla piedra. Se comparten gestos, se repiten movimientos, se corrigen errores. El conocimiento no está escrito, pero circula. Pasa de mano en mano. Cuando cae la noche, el fuego vuelve a ser el centro. No sabemos qué historias se cuentan, pero sabemos que hay comunicación, que hay memoria, que hay vínculos. Durante mucho tiempo imaginamos a los neandertales como seres torpes y brutales. Hoy, las evidencias dibujan otra imagen: grupos capaces de organizarse, de cuidar, de aprender y de adaptarse con una eficacia extraordinaria. No eran nosotros... Pero tampoco eran tan distintos.

infantil

¿CÓMO SABEMOS LA EDAD DE UN RESTO ARQUEOLÓGICO? PARTE 2

POR MARÍA DE LA FUENTE SORO

En el número anterior, vimos que existían dos caminos a través de los cuales podemos hallar la edad de un resto arqueológico. Hablamos de los **métodos de datación** relativos y hoy hablaremos de los **absolutos**.



Decimos ABSOLUTOS porque las fechas que determina son **fechas reales**, de calendario.



¡OJO!
Serán siempre **estimaciones**, con margen de error.

A ISÓTOPOS RADIATIVOS

Se desarrollarán gracias al estudio de la Física Nuclear.

Estudian los **procesos de descomposición atómica**: los átomos siempre se liberan (descomponen) a una velocidad constante y por tanto también, "medible".



1 Carbono-14 [^{14}C]

El carbono está presente en la **materia orgánica** (hueso, madera, fibras).

Al desintegrarse, el carbono (^{14}C) pierde electrones y se convierte en nitrógeno (^{14}N).

Al medir la cantidad que queda en el organismo podemos saber la fecha de la muerte con bastante precisión.

Por eso, y para conseguir mayor precisión se suele apoyar en otras técnicas como la dendrocronología, la sedimentología, la secuencia faunística,...

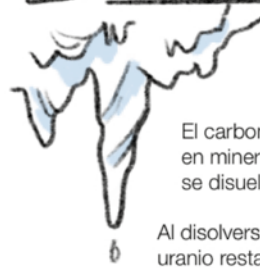


Dendrocronología: ciencia que estudia los anillos de crecimiento de los árboles.

El problema es que solo alcanza unos 55 000 años de antigüedad.

¡EL MÁS FAMOSO!

2 series de uranio



Sirve para datar elementos con **carbonato cálcico** (espeleotemas, conchas, huesos).

El carbonato cálcico es una sal que se encuentra de forma natural en minerales como la calcita y en rocas como la caliza. Con el agua se disuelve y es cuando se forman los espeleotemas en las cuevas.

Al disolverse, libera uranio (U-238) de forma regular. Al medir la cantidad de uranio restante, se puede saber el momento de formación del carbonato.



Por ejemplo, sirven para datar pinturas rupestres.

Alcanza entre 50 000 y los 500 000 años, con un margen de error de menos del 10%.

Otras técnicas radiactivas: potasio/argón (sobre materiales volcánicos), rubidio/estroncio, espectrometría de masas, ...

B SISTEMAS FÍSICO-QUÍMICOS

1 Paleomagnetismo

Se refiere al estudio de los **campos magnéticos** de la Tierra.

En los últimos 4 millones de años, ha habido 9 inversiones magnéticas*, la última hace **780 000 años**. No hay ninguna ley física que explique por qué sucede o cuándo volverá a invertirse.



El paleomagnetismo identificó los restos de *Homo antecessor* como los más antiguos de Europa con más de 780 000 años.



Algunas arcillas, al decantarse, funcionan como pequeñas brújulas que indican el periodo magnético en el que se depositaron.

***Inversión magnética**: cuando el polo norte magnético de la Tierra gira y deja de coincidir con el polo norte geográfico.

2 Termoluminiscencia

La termoluminiscencia es la capacidad que tienen algunos **minerales cristalinos** (cuarzo, feldespato) para emitir luz.

Al haber sido calentados a más de 500°C, estos materiales (cerámicas, hogares o sedimentos expuestos al sol) guardan esa energía que, posteriormente en el laboratorio, se puede medir. La cantidad de radiación que emitan será proporcional al tiempo transcurrido desde el último calentamiento.



Tiene un alcance muy amplio desde un par de décadas hasta **1 millón de años**. Con un margen de error de menos del 10%.

Tejiendo historias

Tejer no es cosa de abuelas, está de moda. En este taller usaremos la creatividad para hacer en familia una labor textil, una artesanía con historia y que cuenta historias. ¿Te animas a venir?

Junio: 7 de 11:00 a 12:15.

Julio: 19 de 11:00 a 12:15.

Cápsulas del tiempo

Conviértete en arqueólogo, excava en nuestro yacimiento, encuentra los objetos escondidos en las cápsulas del tiempo e intenta descubrir qué sucedió.

Junio: 14 de 11:00 a 12:15.

Agosto: 2 de 11:00 a 12:15.

Una tribu unida

¡Estamos de enhorabuena! El cráneo 14 de la Sima de los Huesos, llamado Benjamina, se expone por primera vez al público en la exposición temporal 'Sueños rotos'. Participa con nosotros en este taller para descubrir quién fue y cómo su tribu la cuidó.

Junio: 21 de 11:00 a 12:15.

Agosto: 23 de 11:00 a 12:15.

Excavando en familia

Iníciate en el mundo de la arqueología desenterrando huesos del pasado. Con la ayuda de un adulto, descubrirás de una forma divertida nuestra anatomía. Además, aprenderás cómo se articulan nuestros huesos construyendo un esqueleto a tamaño real.

Junio: 28 de 11:00 a 12:15.

Julio: 26 de 11:00 a 12:15.

Agosto: 30 de 11:00 a 12:15.

Septiembre: 27 de 11:00 a 12:15.

Detectives por el MEH

El museo esconde un gran misterio. Ha llegado un nuevo visitante que se extinguió hace muchos años ¿quieres descubrirlo? Conviértete en un intrépido detective para buscar las pistas que nos darán la información necesaria para saber de quién se trata.

Julio: 5 de 11:00 a 12:15.

Agosto: 16 de 11:00 a 12:15.

Septiembre: 13 de 11:00 a 12:15.

De safari por el terciario

¿Alguna vez te has preguntado cómo sabemos el aspecto que tenían los animales extintos del pasado? Conviértete en un auténtico ilustrador científico y descubre nuevas especies nunca vistas.

Julio: 12 de 11:00 a 12:15.

Equipo estelar

NUEVO

¡El eclipse llega a Burgos! Y que mejor manera de recibirlo que en familia, descubriendo juntos cómo será ese mágico momento y preparándonos para disfrutar al máximo de un día tan especial.

Agosto: 9 de 11:00 a 12:15.

Expediente Atapuerca

NUEVO

¡Upsss! el Equipo de Geología de Atapuerca nos acaba de comunicar que el bifaz Excalibur expuesto en el MEH no es el original! ¿Queréis ayudarnos a descubrir que ha podido pasar?

Septiembre: 6 de 11:00 a 12:15.

Primo primate

¿Sabías que Miguelón fue antepasado de los neandertales? Investiga y reconstruye en familia el árbol genealógico de la evolución humana y descubre cómo eran nuestros parientes más lejanos.

Septiembre: 20 de 11:00 a 12:15.



Tapiceando

¿Eres un artesano habilidoso y con tus pequeñas manos puedes hacer grandes obras de arte? Seguro que sí. Diseña y crea un tapiz lleno de color, usando diversas técnicas y materiales.

Junio: 6 de 10:45 a 12:00.

Julio: 14, 15, 16, 17 y 18 de 10:45 a 12:00.

Gaming en busca de las pistas

Busca las tarjetas y sigue las pistas, ¿dónde nos llevarán? Con distintos elementos de juego, que están escondidos en el museo, encontraremos el lugar donde se esconde la caja misteriosa. Investiga este enigma con nosotros. En colaboración con el proyecto Divulgaming, liderado por investigadores del CIBCSIC Margarita Salas y financiado por el Ministerio de Ciencia, Innovación y Universidades.

Junio: 13 de 10:45 a 12:00.

Julio: 28, 29, 30 y 31 de 10:45 a 12:00.

Agosto: 1 de 10:45 a 12:00.

Septiembre: 26 de 10:45 a 12:00.

Benjamines de la prehistoria

¿Sabes quién fue Benjamina? Participa en este taller para descubrirlo mientras te diviertes jugando como lo harían los más pequeños, los benjamines de la prehistoria. Además, te llevarás un bonito recuerdo de esta niña.

Junio: 20 de 10:45 a 12:00.

Agosto: 18, 19, 20, 21 y 22 de 10:45 a 12:00.

Origami prehistórico

¿Sabéis lo que es la papiroflexia? Con un folio, unas tijeras y un poco de imaginación crearemos un mundo de papel donde los juegos serán los protagonistas. ¿Te apuntas?

Junio: 25, 26 y 27 de 10:45 a 12:00.

Julio: 21, 22, 23, 24 y 25 de 10:45 a 12:00.

Septiembre: 1, 2, 3 y 4 de 10:45 a 12:00.

En busca del mamut

¡Oh, oh! Un mamut lanudo se ha perdido por el museo. Ayúdanos a encontrarlo y descubrirás los secretos y curiosidades que escondían estos animales que vivieron durante la prehistoria.

Junio: 30 de 10:45 a 12:00.

Julio: 1, 2, 3 y 4 de 10:45 a 12:00.

Agosto: 4, 5, 13, 14 y 15 de 10:45 a 12:00.

Septiembre: 12 de 10:45 a 12:00.

Los talleres se desarrollan en un día.

Precio: 3 euros. **Lugar:** Talleres didácticos del MEH.

Inscripción: 947 421 000, reservas@museoevolucionhumana.com, en la recepción o en la página web del museo.

Pequeartistas de la prehistoria

Si te gusta dibujar, en este taller tendrás la oportunidad de convertirte en un paleoartista, recreando a los animales y paisajes que hubo en la Sierra de Atapuerca durante la prehistoria.

Julio: 7, 8, 9, 10 y 11 de 10:45 a 12:00.

Agosto: 25, 26, 27, 28 y 29 de 10:45 a 12:00.

Cuando el sol desaparece **NUEVO**

El día del eclipse todo se transforma en un increíble juego de luces y sombras. Juntos contaremos distintas historias dando vida a figuras sorprendentes, y así conoceremos este fenómeno de una forma diferente.

Agosto: 6, 7, 8, 11 y 12 de 10:45 a 12:00.

Aprendices de geólogos **NUEVO**

Varias piedras han sido recuperadas en un yacimiento muy especial y el museo quiere que formen parte de su colección. ¿Te animas a identificarlas y a aprender sobre las rocas y minerales que nos rodean en nuestro día a día?

Septiembre: 5 de 10:45 a 12:00.

De evolución en evolución

Y tiro porque me toca. ¿Te apetece jugar? En este juego descubrirás las claves de la evolución a través de una serie de divertidas pruebas que tendrás que ir superando. Es tu turno, ¿te animas?

Septiembre: 19 de 10:45 a 12:00.

Fibras, telares y tapices

¿Sabes cuántas maneras hay de tejer? Conocemos muchas posibilidades, desde los primeros telares neolíticos hasta las fábricas textiles. Herramientas tan variadas como agujas, hilos y telares te ayudarán a elaborar tu propia creación.

Junio: 6 de 12:30 a 13:45.

Julio: 14, 15, 16, 17 y 18 de 12:30 a 13:45.

Divulgaming. Una búsqueda científica del tesoro

A través de una serie de tarjetas y elementos de juego, escondidos en diversas ubicaciones del museo, los jugadores deberán encontrarlas y resolver los enigmas propuestos, relacionados con la ciencia y la arqueología, cuya solución les llevará de una ubicación a la siguiente, hasta finalizar el juego. En colaboración con el proyecto Divulgaming, liderado por investigadores del CIBCSIC Margarita Salas y financiado por el Ministerio de Ciencia, Innovación y Universidades.

Junio: 13 de 12:30 a 13:45.

Julio: 28, 29, 30 y 31 de 12:30 a 13:45.

Septiembre: 26 de 12:30 a 13:45.

CSI: el caso de los tres cráneos

En la Sierra de Atapuerca hace 400 000 años ocurrió un suceso aún sin resolver. Gracias a tres cráneos expuestos en la sala de la pieza única del museo, tenemos la oportunidad de saber qué les pudo



pasar. Únete a nuestro equipo de investigación y ayúdanos a resolver este caso inquietante.

Junio: 20 de 12:30 a 13:45.

Agosto: 18, 19, 20, 21 y 22 de 12:30 a 13:45.

Dobla, crea y juega **NUEVO**

¿Sabías que el papel se inventó en China hace casi 2 000 años! En este taller utilizaremos este soporte de origen vegetal para descubrir los secretos que esconde un simple folio.

Junio: 25, 26 y 27 de 12:30 a 13:45.

Julio: 21, 22, 23, 24 y 25 de 12:30 a 13:45.

Septiembre: 1, 2, 3 y 4 de 12:30 a 13:45.

Los gigantes de la Edad del Hielo

Los mamuts son animales fascinantes que, aunque ya no vivan entre nosotros, nos siguen llamando la atención. Acompáñanos en esta investigación para conocerlos más de cerca.

Junio: 30 de 12:30 a 13:45.

Julio: 1, 2, 3 y 4 de 12:30 a 13:45.

Agosto: 4, 5, 13, 14 y 15 de 12:30 a 13:45.

Septiembre: 12 de 12:30 a 13:45.

Paleobestiaro

¿Alguna vez te has preguntado cómo sabemos el aspecto de las especies extintas? Desde los grandes reptiles hasta los mamíferos más pequeños, animales de los que solo han quedado sus huesos te esperan en este taller donde te convertirás en un paleoartista capaz de darles forma y color.

Julio: 7, 8, 9, 10 y 11 de 12:30 a 13:45.

Agosto: 25, 26, 27, 28 y 29 de 12:30 a 13:45.

Los talleres se desarrollan en un día.

Precio: 3 euros. **Lugar:** Talleres didácticos del MEH.

Inscripción: 947 421 000, reservas@museoevolucionhumana.com, en la recepción o en la página web del museo.

El misterio de los eclipses

NUEVO

A lo largo del tiempo, el fenómeno de los eclipses ha fascinado a muchas culturas. Sumérgete con nosotros en este taller para conocer los mitos y leyendas que intentan explicar este misterio.

Agosto: 6, 7, 8, 11 y 12 de 12:30 a 13:45.

El bifaz perdido

NUEVO

Una pieza muy valiosa ha desaparecido del museo. Por suerte, tenemos enigmáticas pistas sobre su localización, ¿nos ayudas a interpretarlas y encontrarla?

Septiembre: 5 de 12:30 a 13:45.

Primatólogos por un día

Los homínidos somos una gran familia donde los chimpancés, gorilas y orangutanes también forman parte de ella. Descubre en qué nos parecemos y diferenciamos de estos animales en nuestro laboratorio de primatología.

Septiembre: 19 de 12:30 a 13:45.



TALLERES JÓVENES
A PARTIR DE 13 AÑOS

Los talleres se desarrollan en un día.

Precio: 3 euros.

Lugar: Talleres didácticos del MEH.

Inscripción: 947 421 000, reservas@museoevolucionhumana.com, en la recepción o en la página web del museo.

ESCAPE ROOM

Escapando de Miguelón

¿Seréis capaces de superar todas las pruebas y retos que nuestro preneandertal más famoso os propone en este escape room por el museo?

Junio: 6 y 20 de 18:00 a 19:00.

Julio: 4 y 18 de 18:00 a 19:00.

Agosto: 1, 15 y 29 de 18:00 a 19:00.

Septiembre: 12 y 26 de 18:00 a 19:00.

Dibujantes del pasado

Si lo tuyo es el dibujo, ven y aprovecha las increíbles piezas que el MEH te ofrece para explorar el museo con los ojos de un auténtico ilustrador científico.

Junio: 13 y 27 de 18:00 a 19:30.

Julio: 11 y 25 de 18:00 a 19:30.

Agosto: 8 y 22 de 18:00 a 19:30.

Septiembre: 5 y 19 de 18:00 a 19:30.

RODRIGO DE LA MUÑOZA

EQUIPO DIDÁCTICA DEL MEH (SEDENA, S.L.)

De los nombres de los cráneos de la Sima



Cascanueces, Toumai, Selam, Ardi o Lucy son algunos de los apodos de los fósiles que forman parte de la evolución humana. En la Sierra de Atapuerca no nos quedamos atrás, y por ese motivo, tenemos varios ejemplos de esta práctica tan habitual en el mundo de la paleontología humana. **Pink**, una cara de *Homo affinis erectus*; **Rafa**, un húmero de *Homo antecessor* o **Isidro**, el cráneo de un oso extinto de la especie *Ursus deningeri*, o la ya mítica **pelvis Elvis**.

Pero ¿por qué se suele dar un nombre tan familiar a algunos de estos fósiles? Por un lado, para recordarlo mejor, ya que el nombre científico suele ser una sigla alfanumérica, por otro sirve para homenajear a algún personaje, lugar o

acontecimiento vinculado al momento del hallazgo.

Conozcamos el nombre y la historia de 4 de los 20 cráneos preneandertales encontrados en la Sima de los Huesos, un yacimiento único en el mundo.

Agamenón (Cráneo 4). Hallado en julio de 1992, fue uno de los primeros grandes descubrimientos de este yacimiento. Se le llamó de esta manera por ser un cráneo de gran tamaño, robusto, que representaba muy bien los rasgos de este rey griego de la *Iliada*. Y aunque al principio se pensó que sufría una sordera ocasionada por una exostosis (tapón óseo en el canal auditivo), gracias a la realización de un TAC se pudo descubrir que su

audición era completamente normal.

El último de la fila (Cráneo 17) A pesar de este apodo tan informal, homenajeando al mítico grupo liderado por Manolo García y Quimi Portet que amenizó al equipo de excavación, nos encontraríamos ante el primer homicidio de la humanidad. Se aprecia en dos fracturas en el hueso frontal producidas por un objeto y fuerza contundentes, marcando una clara intencionalidad.

Benjamina (Cráneo 14). En 2001 el hallazgo de esta niña preneandertal fue una gran sorpresa. Benjamina (que en hebreo significa 'la más querida') sufría una craneosinostosis, patología producida cuando se fusionan

de forma prematura los huesos del cráneo. Esta condición hizo que desarrollara una discapacidad, dolores y una malformación craneal; sin embargo, logró sobrevivir hasta los 10 años, sugiriendo el cuidado y apoyo del resto del grupo.

Miguelón (Cráneo 5). El cráneo más completo del mundo, llamado así en homenaje a Miguel Indurain y al segundo Tour de Francia que ganó en 1992. Una infección, ocasionada por un golpe muy fuerte sufrido en el lado izquierdo de su cara, le pudo ocasionar la muerte hace 400 000 años. Los dolores que sufría en su boca plantean la posibilidad de que le tuvieron que ayudar a alimentarse, masticándole la comida.

calendario

JUNIO 2026

M-2	11:00	ENCUENTRO. Ojos que no ven...piedra que te tallas. Marcos Terradillos.
S-6	10:45	TALLER 4-7 AÑOS. Tapiceando.
	12:30	TALLER 8-12 AÑOS. Fibras, telares y tapices.
	18:00	TALLER JÓVENES. Escapando de Miguelón.
D-7	11:00	TALLER FAMILIAR. Tejiendo historias.
X-10	20:15	LITERATURA. La respuesta. Juan Luis Arsuaga.
J-11	19:30	TEATRO. Monólogos científicos.
S-13	10:45	TALLER 4-7 AÑOS. Gaming en busca de las pistas.
	12:30	TALLER 8-12 AÑOS. Divulgaming. Una búsqueda científica del tesoro.
	18:00	TALLER JÓVENES. Dibujantes del pasado.
D-14	11:00	TALLER FAMILIAR. Cápsulas del tiempo.
	11:30	YACIMIENTOS. Visita a los yacimientos + Atapuerca espeleo.
X-17	20:15	LITERATURA. Los pilares de la evolución humana. Eudald Carbonell.
J-18	20:15	CONFERENCIA. CICLO 'ACERCANDO LA CIENCIA'. Cuando el hígado habla y la ciencia escucha: del magnesio al ARN terapéutico. Malu Martínez Chantar.
V-19	18:30	TERRITORIO SIERRA DE ATAPUERCA. CONFERENCIA. Charla audiovisual de astronomía.
	22:30	TERRITORIO SIERRA DE ATAPUERCA. Observación en velada nocturna.
S-20	10:45	TALLER 4-7 AÑOS. Benjamines de la prehistoria.
	12:30	TALLER 8-12 AÑOS. CSI: el caso de los tres cráneos.
	18:00	TALLER JÓVENES. Escapando de Miguelón.
D-21	11:00	TALLER FAMILIAR. Una tribu unida.
X-24	20:15	CONFERENCIA. CICLO 'ACERCANDO LA CIENCIA'. La triada de eclipses solares españoles 2026-2027-2028: así se verán en Burgos. Rafael Bachiller García.
J-25	10:45	TALLER 4-7 AÑOS. Origami prehistórico.
	12:30	TALLER 8-12 AÑOS. Dobla, crea y juega.
	20:15	LITERATURA. Las golondrinas blancas. Escuela de Escritores de Burgos.
V-26	10:45	TALLER 4-7 AÑOS. Origami prehistórico.
	12:30	TALLER 8-12 AÑOS. Dobla, crea y juega.
S-27	10:45	TALLER 4-7 AÑOS. Origami prehistórico.
	12:30	TALLER 8-12 AÑOS. Dobla, crea y juega.
	18:00	TALLER JÓVENES. Dibujantes del pasado.
D-28	11:00	TALLER FAMILIAR. Excavando en familia.
	11:30	YACIMIENTOS. Visita a los yacimientos + Atapuerca natural.
M-30	10:45	TALLER 4-7 AÑOS. En busca del mamut.
	12:30	TALLER 8-12 AÑOS. Los gigantes de la Edad del Hielo.

JULIO 2026

X-1	10:45	TALLER 4-7 AÑOS. En busca del mamut.
	12:30	TALLER 8-12 AÑOS. Los gigantes de la Edad del Hielo.
J-2	10:45	TALLER 4-7 AÑOS. En busca del mamut.
	12:30	TALLER 8-12 AÑOS. Los gigantes de la Edad del Hielo.
V-3	10:45	TALLER 4-7 AÑOS. En busca del mamut.
	12:30	TALLER 8-12 AÑOS. Los gigantes de la Edad del Hielo.
S-4	10:45	TALLER 4-7 AÑOS. En busca del mamut.
	12:30	TALLER 8-12 AÑOS. Los gigantes de la Edad del Hielo.
	18:00	TALLER JÓVENES. Escapando de Miguelón.

D-5	11:00	TALLER FAMILIAR. Detectives por el MEH.
	12:00	CAYAC. Visitas especiales campaña de excavación 2026. Vecinos Ayto. de Ibeas de Juarros.
M-7	10:45	TALLER 4-7 AÑOS. Pequeartistas.
	12:00	YACIMIENTOS. Visita a los Yacimientos de Atapuerca. Campaña de excavación 2026. Amigos MEH.
	12:30	TALLER 8-12 AÑOS. Paleobestiaro.
X-8	10:45	TALLER 4-7 AÑOS. Pequeartistas.
	12:30	TALLER 8-12 AÑOS. Paleobestiaro.
J-9	10:45	TALLER 4-7 AÑOS. Pequeartistas.
	12:30	TALLER 8-12 AÑOS. Paleobestiaro.
	19:00	CENIEH. CONFERENCIA. <i>The role of image systems in human evolution and history</i> . David Wengrow.
V-10	10:45	TALLER 4-7 AÑOS. Pequeartistas.
	12:30	TALLER 8-12 AÑOS. Paleobestiaro.
S-11	09:30	CAYAC. DEPORTE. Los 10 de Ibeas. Corriendo por la Sierra de Atapuerca.
	10:30	CAYAC. TALLER. El sol, la luna y los primeros observadores del cielo.
	10:45	TALLER 4-7 AÑOS. Pequeartistas.
	12:00	CAYAC. TALLER. El sol, la luna y los primeros observadores del cielo.
	12:30	TALLER 8-12 AÑOS. Paleobestiaro.
	18:00	TALLER JÓVENES. Dibujantes del pasado.
D-12	11:00	TALLER FAMILIAR. De safari por el terciario.
	11:30	YACIMIENTOS. Visita a los yacimientos + Atapuerca espeleo.
	13:00	CAREX. Visitas especiales campaña de excavación 2026. Vecinos Ayto. de Atapuerca.
	14:00	CAYAC. Encuentro con los investigadores.
M-14	10:45	TALLER 4-7 AÑOS. Tapiceando.
	12:30	TALLER 8-12 AÑOS. Fibras, telares y tapices.
	20:15	CINE. Idjwi, la isla olvidada de África. Eduardo Margareto.
X-15	10:45	TALLER 4-7 AÑOS. Tapiceando.
	12:30	TALLER 8-12 AÑOS. Fibras, telares y tapices.
	20:15	MÚSICA. Sienna.
J-16	10:45	TALLER 4-7 AÑOS. Tapiceando.
	12:30	TALLER 8-12 AÑOS. Fibras, telares y tapices.
V-17	10:45	TALLER 4-7 AÑOS. Tapiceando.
	12:30	TALLER 8-12 AÑOS. Fibras, telares y tapices.
S-18	10:45	TALLER 4-7 AÑOS. Tapiceando.
	12:30	TALLER 8-12 AÑOS. Fibras, telares y tapices.
	18:00	TALLER JÓVENES. Escapando de Miguelón.
D-19	11:00	TALLER FAMILIAR. Tejiendo historias.
M-21	10:45	TALLER 4-7 AÑOS. Origami prehistórico.
	12:30	TALLER 8-12 AÑOS. Dobla, crea y juega.
X-22	10:45	TALLER 4-7 AÑOS. Origami prehistórico.
	12:30	TALLER 8-12 AÑOS. Dobla, crea y juega.
J-23	10:45	TALLER 4-7 AÑOS. Origami prehistórico.
	12:30	TALLER 8-12 AÑOS. Dobla, crea y juega.
V-24	10:45	TALLER 4-7 AÑOS. Origami prehistórico.
	12:30	TALLER 8-12 AÑOS. Dobla, crea y juega.
S-25	10:45	TALLER 4-7 AÑOS. Origami prehistórico.
	12:30	TALLER 8-12 AÑOS. Dobla, crea y juega.
	18:00	TALLER JÓVENES. Dibujantes del pasado.
D-26	11:00	TALLER FAMILIAR. Excavando en familia.
	11:30	YACIMIENTOS. Visita a los yacimientos + Atapuerca natural.
M-28	10:45	TALLER 4-7 AÑOS Gaming en busca de las pistas.
	12:30	TALLER 8-12 AÑOS. Divulgaming. Una búsqueda científica del tesoro.
X-29	10:45	TALLER 4-7 AÑOS Gaming en busca de las pistas.
	12:30	TALLER 8-12 AÑOS. Divulgaming. Una búsqueda científica del tesoro.
J-30	10:45	TALLER 4-7 AÑOS Gaming en busca de las pistas.
	12:30	TALLER 8-12 AÑOS. Divulgaming. Una búsqueda científica del tesoro.
V-31	10:45	TALLER 4-7 AÑOS Gaming en busca de las pistas.
	12:30	TALLER 8-12 AÑOS. Divulgaming. Una búsqueda científica del tesoro.

calendario

AGOSTO 2026

S-1	10:45 12:30 18:00	TALLER 4-7 AÑOS. Gaming en busca de las pistas. TALLER 8-12 AÑOS. Divulgaming. Una búsqueda científica del tesoro. TALLER JÓVENES. Escapando de Miguelón.
D-2	11:00	TALLER FAMILIAR. Cápsulas del tiempo.
M-4	10:45 12:30	TALLER 4-7 AÑOS. En busca del mamut. TALLER 8-12 AÑOS. Los gigantes de la Edad del Hielo.
X-5	10:45 12:30	TALLER 4-7 AÑOS. En busca del mamut. TALLER 8-12 AÑOS. Los gigantes de la Edad del Hielo.
J-6	10:45 12:30	TALLER 4-7 AÑOS. Cuando el sol desaparece. TALLER 8-12 AÑOS. El misterio de los eclipses.
V-7	10:45 12:30	TALLER 4-7 AÑOS. Cuando el sol desaparece. TALLER 8-12 AÑOS. El misterio de los eclipses.
S-8	10:30 10:45 12:30 18:00	MÚSICA. Proyecto Estelas. Jorge Jiménez y Leonardo Teruggi. TALLER 4-7 AÑOS. Cuando el sol desaparece. TALLER 8-12 AÑOS. El misterio de los eclipses. TALLER JÓVENES. Dibujantes del pasado.
D-9	11:00	TALLER FAMILIAR. Equipo estelar.
M-11	10:45 12:30	TALLER 4-7 AÑOS. Cuando el sol desaparece. TALLER 8-12 AÑOS. El misterio de los eclipses.
X-12	09:45 10:45 12:30	CAYAC. MÚSICA. Proyecto Estelas. Jorge Jiménez y Ana Stegmann. TALLER 4-7 AÑOS. Cuando el sol desaparece. TALLER 8-12 AÑOS. El misterio de los eclipses.
J-13	10:45 12:30	TALLER 4-7 AÑOS. En busca del mamut. TALLER 8-12 AÑOS. Los gigantes de la Edad del Hielo.
V-14	10:45 12:30	TALLER 4-7 AÑOS. En busca del mamut. TALLER 8-12 AÑOS. Los gigantes de la Edad del Hielo.
S-15	10:45 12:30 18:00	TALLER 4-7 AÑOS. En busca del mamut. TALLER 8-12 AÑOS. Los gigantes de la Edad del Hielo. TALLER JÓVENES. Escapando de Miguelón.
D-16	11:00	TALLER FAMILIAR. Detectives por el MEH.
M-18	10:45 12:30	TALLER 4-7 AÑOS. Benjamines de la prehistoria. TALLER 8-12 AÑOS. CSI: el caso de los tres cráneos.
X-19	10:45 12:30 21:30	TALLER 4-7 AÑOS. Benjamines de la prehistoria. TALLER 8-12 AÑOS. CSI: el caso de los tres cráneos. CAREX. MÚSICA. Le noir de l'étoile.
J-20	10:45 12:30	TALLER 4-7 AÑOS. Benjamines de la prehistoria. TALLER 8-12 AÑOS. CSI: el caso de los tres cráneos.
V-21	10:45 12:30 22:00	TALLER 4-7 AÑOS. Benjamines de la prehistoria. TALLER 8-12 AÑOS. CSI: el caso de los tres cráneos. CAYAC. DEPORTE. Orientación nocturna.
S-22	10:45 12:30 18:00	TALLER 4-7 AÑOS. Benjamines de la prehistoria. TALLER 8-12 AÑOS. CSI: el caso de los tres cráneos. TALLER JÓVENES. Dibujantes del pasado.
D-23	11:00 18:30 20:00	TALLER FAMILIAR. Una tribu unida. ATAPUERCA. XXXI Representación histórica Batalla de Atapuerca. ATAPUERCA. Música Folk.
M-25	10:45 12:30 18:00	TALLER 4-7 AÑOS. Pequeartistas. TALLER 8-12 AÑOS. Paleobestiarío. CAREX. TALLER. Construyendo un castillo.
X-26	10:45 12:30 18:00	TALLER 4-7 AÑOS. Pequeartistas. TALLER 8-12 AÑOS. Paleobestiarío. CAREX. TALLER. Nuestras primeras espadas.
J-27	10:45 12:30	TALLER 4-7 AÑOS. Pequeartistas. TALLER 8-12 AÑOS. Paleobestiarío.
V-28	10:45 12:30	TALLER 4-7 AÑOS. Pequeartistas. TALLER 8-12 AÑOS. Paleobestiarío.

S-29	10:45 12:30 18:00	TALLER 4-7 AÑOS. Pequeartistas. TALLER 8-12 AÑOS. Paleobestiarío. TALLER JÓVENES. Escapando de Miguelón.
D-30	11:00	TALLER FAMILIAR. Excavando en familia.

SEPTIEMBRE 2026

M-1	10:45 12:30	TALLER 4-7 AÑOS. Origami prehistórico. TALLER 8-12 AÑOS. Dobra, crea y juega.
X-2	10:45 12:30	TALLER 4-7 AÑOS. Origami prehistórico. TALLER 8-12 AÑOS. Dobra, crea y juega.
J-3	10:45 12:30	TALLER 4-7 AÑOS. Origami prehistórico. TALLER 8-12 AÑOS. Dobra, crea y juega.
V-4	10:45 12:30	TALLER 4-7 AÑOS. Origami prehistórico. TALLER 8-12 AÑOS. Dobra, crea y juega.
S-5	10:45 12:30 18:00	TALLER 4-7 AÑOS. Aprendices de geólogos. TALLER 8-12 AÑOS. El bifaz perdido. TALLER JÓVENES. Dibujantes del pasado.
D-6	11:00	TALLER FAMILIAR. Expediente Atapuerca.
V-11	20:15	CONFERENCIA. Miguel de la Cuadra Salcedo. Un viaje iniciático que cambió el destino a generaciones. Sol de la Cuadra Salcedo.
S-12	10:45 12:30 18:00	TALLER 4-7 AÑOS. En busca del mamut. TALLER 8-12 AÑOS. Los gigantes de la Edad del Hielo. TALLER JÓVENES. Escapando de Miguelón. CAREX. Levantamiento de menhir.
D-13	11:00 11:30	TALLER FAMILIAR. Detectives por el MEH. YACIMIENTOS. Visita a los yacimientos + Atapuerca espeleo.
J-17	10:00	CONGRESO. ESHE 2026.
V-18	10:00	CONGRESO. ESHE 2026.
S-19	10:00 10:45 12:30 18:00	CONGRESO. ESHE 2026. TALLER 4-7 AÑOS. De evolución en evolución. TALLER 8-12 AÑOS. Primatólogos por un día. TALLER JÓVENES. Dibujantes del pasado.
D-20	10:00 11:00	CONGRESO ESHE 2026. TALLER FAMILIAR. Primo primate.
J-24	12:00 18:00 20:15	MICROEXPLICACIÓN. Los gorilas, conoce a tus antepasados. MICROEXPLICACIÓN. Los gorilas, conoce a tus antepasados. LITERATURA. La chica más lista que conozco. Sara Barquintero.
V-25	18:00	JORNADA. XVIII Noche Europea de los Investigadores en Burgos.
S-26	10:45 12:30 18:00	TALLER 4-7 AÑOS. Gaming en busca de las pistas. TALLER 8-12 AÑOS. Divulgaming. Una búsqueda científica del tesoro. TALLER JÓVENES. Escapando de Miguelón.
D-27	11:00 11:30	TALLER FAMILIAR. Excavando en familia. YACIMIENTOS. Visita a los yacimientos + Atapuerca natural.
X-30	20:15	LITERATURA. Atapuerca. La cabeza del león dormido. Paloma Ruiz Rivas.

El penúltimo baile



Después de 43 años me jubilo. A los 65. Se dice pronto. El tiempo parece que pasa deprisa, no es verdad: en cuatro décadas caben muchas vidas, decisiones acertadas y errores que, con los años, uno aprende a contemplar con cierta benevolencia.

Al escribir estas líneas regresa a mi memoria *The Last Dance*, aquella serie que retrata a Michael Jordan en la temporada 1997-98 con los Chicago Bulls: su último anillo con el equipo, tal vez el más exigente, el más lúcido, el de quien ya intuía que todo tiene un final. Pensé entonces en titular esta columna El penúltimo baile. Porque los años pesan —eso es incuestionable—, el ritmo se atenúa y ni el cuerpo ni la mente responden igual. Pero hay algo que resiste mejor el paso del tiempo: la ilusión. Y con ella, el optimismo y una alegría serena, incluso cuando las circunstancias externas no acompañan como debieran.

En algún momento escuché que descansar no consiste en detenerse, sino en cambiar

de ocupación. Siempre me pareció una definición tan ingeniosa como útil. Quizá por eso me resisto a la inactividad. Arsuaga sostiene que no podemos jubilarnos del todo, y sospecho que no le falta razón. Aunque, si he de ser sincero, me queda un pequeño poso de arrepentimiento: no haber practicado más deporte (de aquellos polvos, estos lodos) y no haber aprendido a tocar un instrumento. Aún estoy a tiempo, pero no pondré a prueba la paciencia del vecindario.

También abundan los motivos de gratitud. La amistad de algunas personas —pocas, pero esenciales— y el privilegio de haber compartido camino con grandes profesionales: desde mi primer jefe, José Luis Cebrián, hasta los últimos, Rodrigo, Juan Luis y Luis. He tenido la fortuna de trabajar con libertad, sin cortapisas, que no es poco. He comprobado que los salarios en la administración no siempre son como debieran, pero tampoco justifican la

desidia. Y he aprendido que la ciencia y su ecosistema merecen un compromiso mucho mayor por parte de las instituciones; mientras que la empresa privada, lejos de ser un ogro, es una oportunidad.

Jordan tuvo su último baile, pero no abandonó la cancha de inmediato: siguió jugando, ya con otra mirada, más cercana al empresario que al deportista. Yo prefiero pensar que este es mi penúltimo baile. Porque sí, ha llegado el momento de detenerse... o, mejor dicho, de cambiar de compás. Y porque, si suena el teléfono, quizá aún quede margen —no demasiado, eso sí— para alguna pieza más. Me aguardan proyectos iniciados y no concluidos, que son, en el fondo, la mejor razón para seguir en la pista.

Gracias.

HORARIO MEH

Martes-viernes
10:00-14:30 / 16:30-20:00.
Sábados y festivos
10:00-20:00.
Domingos
10:00-15:00.
Lunes cerrado

Horarios especiales:

Agosto
Martes-sábado: 10:00-20:00.
Domingos: 10:00-15:00.

12 de junio
Cerrado.

TARIFAS MEH (Burgos)

Entrada general:
6 euros.
Entrada reducida con acreditación:
4 euros.

Estudiantes, jóvenes de 8 a 18 años, grupos concertados de más de 8 personas y peregrinos.

Entrada gratuita con acreditación:

Amigos del MEH, menores de 8 años, carné joven y equivalente internacional, mayores de 65 años y pensionistas, club de los 60 de Castilla y León, familias numerosas, familias monoparentales, parto múltiple o adopción simultánea, personas con discapacidad, desempleados, víctimas del terrorismo, periodistas, personal docente, guías oficiales de turismo, donantes del museo, APME, ANABAD, AEM, ICOM e ICOMOS.

Entrada gratuita:

Miércoles todo el día.
Martes y jueves desde las 19:00.

TARIFAS YACIMIENTOS (Sierra de Atapuerca)

Entrada general:
8 euros.
Entrada reducida con acreditación:
7 euros.

Estudiantes, jóvenes de 8 a 18 años, peregrinos, grupos concertados de más de 30 personas con autobús propio.

Entrada gratuita con acreditación:

Menores de 8 años, familias numerosas, personas con discapacidad, desempleados, víctimas del terrorismo, periodistas e ICOMOS.

Entrada gratuita:

Miércoles todo el día.

TARIFAS CENTRO DE ARQUEOLOGÍA EXPERIMENTAL (CAREX Atapuerca)

Entrada general:
7 euros.
Entrada reducida con acreditación:
5,50 euros.

Estudiantes, jóvenes de 8 a 18 años, peregrinos, desempleados, grupos concertados de más de 30 personas.

Entrada gratuita con acreditación:

Menores de 8 años, familias numerosas, personas con discapacidad, víctimas del terrorismo y periodistas.

* Para visitar los yacimientos y el CAREX es necesario hacer reserva previa.

INFORMACIÓN Y RESERVAS:

947 421 000, 947 421 811.
reservas@museoevolucionhumana.com
y en la recepción del museo.

ENTRADAS ACTIVIDADES

Las entradas se podrán reservar en el 947 421 000, reservas@museoevolucionhumana.com o en la recepción del MEH.

La retirada de la entrada debe realizarse, como muy tarde, media hora antes del inicio de la actividad en la recepción del MEH. En caso de no retirar la entrada, la reserva quedará anulada.

AMIGOS DEL MUSEO

amigos@museoevolucionhumana.com



15 AÑOS
MEH
25 AÑOS
ATAPUERCA
PATRIMONIO MUNDIAL

¡Gracias por acompañarnos durante este último año!

MUSEO DE LA EVOLUCIÓN HUMANA

Paseo Sierra de Atapuerca nº2.
09002 Burgos

www.museoevolucionhumana.com

info@museoevolucionhumana.com

Teléfono: +34 947 421 000